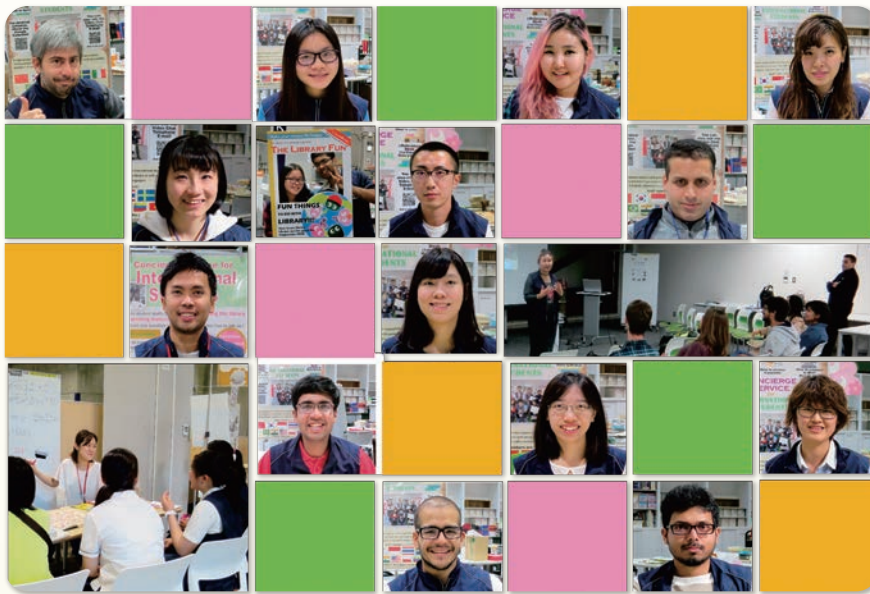


# KIBOKO

木這子 Bulletin of the Tohoku University Library Vol.43, No.1



## “留学生コンシェルジュ”に注目!!

附属図書館本館には、“留学生コンシェルジュ”という学生スタッフがいます。中国・インドネシア・タイ・インド・ロシア・ブラジルなど世界各国から来日し日本で学ぶかたわら、コンシェルジュデスクで留学生・日本人問わず、図書館利用や学習相談に応じています。また、図書館で行う国際交流イベントや、図書展示の企画なども行っています。留学について相談してみたい、外国語を教えてもらいたい・・・など目的は自由です。どうぞ気軽に利用してください。(p.4-5に関連ページ)

## 🌸 新入生歓迎号 🌸

### Contents

#### 表紙

“留学生コンシェルジュ”に注目!!

#### WELCOME

- 📍 ようこそ! 東北大学附属図書館へ ..... 2
  - ・【本館】【青葉山commons】
  - ・【医学分館】【北青葉山分館】【工学分館】【農学分館】
- 📍 ようこそ東北大学図書館本館へ! ..... 4
  - Know・Try・Learn!—
  - 留学生コンシェルジュが紹介する新年度イベント
- 📍 新入生必見! 図書館を使った全学教育授業ガイド ..... 6
  - レポート作成法と図書館活用法を学ぼう—

#### SERIES

- 📍 「ゆかりの人々」 ..... 7
  - 東北大学史料館 准教授 加藤 諭
- 📍 〈つながり〉の一冊 ..... 7
  - 「A brief history of time : from the big bang to black holes」
  - 理学部物理学科卒 Ahmed Mustahid

#### Information

- 📍 新入生歓迎展示「川内キャンパスのむかしむかしⅡ ..... 8
  - 仙台城跡二の丸北方武家屋敷地区—
- 📍 入学の記念に! 東北大学附属図書館オリジナルグッズ ..... 8
- 📍 2019年度学生用雑誌のアンケート調査を実施します ..... 8

WELCOME

## ようこそ! 東北大学附属図書館へ



### 【本館】

川内キャンパスにある本館には、学部生向けの基本図書や人文社会科学系の専門書が約280万冊あります。静かに学習・読書する場所だけでなく、ディスカッションをしながら学び合うスペースや、カフェなどもあり、毎日たくさんの学生で賑わっています。貴重な蔵書の展示や、様々なイベントも行っていますので、気軽に足を運んでみましょう。

- 開館時間**
- 1号館** 平日 8:00～22:00  
土日祝 10:00～22:00 (試験期間は8:00～)
  - 2号館** 平日 8:45～17:00 土日祝 閉館
- 電話** 022-795-5943 (メインカウンター)

新入生向けオリエンテーション、謎解きセルフツアーなど、  
新年度イベントが目白押し! チャンスを逃さず参加しよう!



### 本館正面



▶ 単館での蔵書数は全国ベスト5! 豊かな環境で学ぼう!

### メインフロア



▶ デスクトップPC75台と、貸出用ノートPCの自動貸出ロッカー、グループディスカッションができるスペースやホワイトボードなどがあります。

### グローバル学習室



▶ みなさんの国際交流を支援するフロアです。グループでのディスカッションや、イベントを行うこともできます。「リーダーズ」コーナーには、授業にも使われる英語多読のテキストが1万5千冊以上あります。留学生が日本を学ぶための図書や、これから留学したい学生向けの情報誌・語学学習書もあります。

### 学生閲覧室



▶ 学生用の基本図書約20万冊と、閲覧席約450席が並ぶ閲覧室です。東北大学ゆかりの方の著作を集めた「ゆかりコーナー」や「学生選書」コーナーもあります。

### カフェ



▶ 1階にカフェがあり、軽食や息抜きを楽しむことができます。

### 【青葉山 commons】

#### 青葉山 commons がオープン周年を迎えました

青葉山 commons は、農学部講義室と図書館(農学分館)、ラーニング commons からなる複合施設で、食堂とショップなども備えた共有地(commons)です。

授業や自主的な学習、食事や休憩にと、人々が学び、憩い、交流する場として誕生し、この春、オープン周年を迎えました。



▶ 青葉山 commons 外観



▶ 2階閲覧室



▶ 自主学習、授業や学会で活用されている1階ラーニング commons (国際シンポジウム「知のフォーラム」H29(2017)年8月8日)



▶ 「農学分館移転一周年記念特別写真展」のポスターと展示の様子 (H29(2017)年12月～H30(2018)年1月: 農学分館1階)





## 【医学分館】

医学分館は市街地の北西部、星陵キャンパスにある医歯学及び関連分野の専門図書館です。約40万冊の図書・雑誌と電子ジャーナル・データベース等を通じて医学系情報を提供するほか、館内では50台以上のパソコン、300席を超える大型の閲覧席が利用できます。グループ学習室や個室、開放的なラウンジなどもぜひご活用ください。

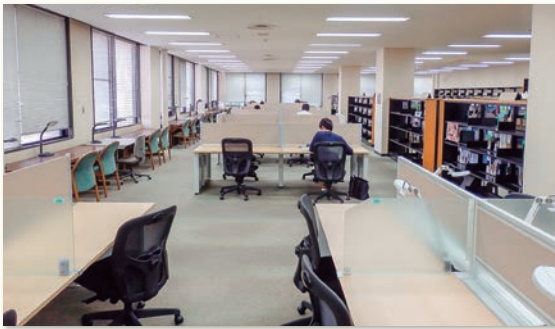


開館時間 ▶ **平日** 9:00～20:00  
(8月、3月は17:00まで)

星陵キャンパス所属の方

**平日・土日祝** 7:00～24:00

電話 ▶ 022-717-7979



▶医学分館1F閲覧スペース

## 【北青葉山分館】

北青葉山分館は、青葉山キャンパスの理学部と薬学部の間際に位置しています。理学・薬学分野を中心に約24万冊の資料を所蔵しており、その内容は最先端の研究成果から近代科学的古典的資料まで様々です。

緑に囲まれた建物からは遠く太平洋や奥羽山脈を望むことができ、静かで落ち着いた環境の中で学習できます。北青葉山キャンパスの学部には所属する方は、開館時間以外も早朝から深夜まで利用可能です。話し合いながら学習したい方向けのグループ閲覧室もあります。ぜひ活用してください。

開館時間 ▶ **平日** 9:00～20:00  
(春・夏・冬季休業期間等 17:00まで)

北青葉山キャンパス所属の方

**学生 平日** 7:00～24:00

**土日祝** 9:00～20:00

教職員 24時間

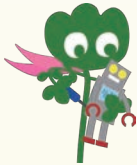
電話 ▶ 022-795-6372



▶北青葉山分館外観

## 【工学分館】

工学分館は、青葉山東キャンパスの中央に位置し、工学系を中心とした分野に関連する図書や雑誌など、約30万冊を提供しています。館内には通常の閲覧席のほか、会話しながら学習できる「グループ学習エリア」や、語学学習用の個室ブースを備えた「Language Studio」があります。



開館時間 ▶ **平日** 9:00～20:00  
(春・夏・冬季休業期間等 17:00まで)

青葉山東キャンパス所属の方

**学生 平日** 7:00～24:00

**土日祝** 9:00～20:00

教職員 24時間

電話 ▶ 022-795-4021



▶Language Studio：TOEICなどの試験対策用の本があり、語学学習に最適な場所です

## 【農学分館】

農学分館は、農学及び生命科学系の専門図書館です。昨年(2017年4月)、「青葉山コモンズ」へ移転しました。館内は、静かに勉強できる閲覧室、ゆっくりくつろげるラウンジ、目の前に自然が広がるロフトなどのエリアに分かれており、一日中快適に過ごすことができます。ぜひご利用ください。



開館時間 ▶ **平日** 9:00～20:00  
(春・夏・冬季休業期間等 17:00まで)

農学研究科・農学部所属の方

**平日・土日祝** 7:00～24:00

電話 ▶ 022-757-4026



▶農学分館ラウンジ

※本館、4分館では、無線LANが利用できます。



## ようこそ東北大学図書館本館へ！ — Know・Try・Learn! — 留学生コンシェルジュが紹介する新年度イベント



### Know



アンディ  
(インドネシア出身・文学研究科)

大学の図書館ってどんなところ？基本情報から押さえたい人は、10分で図書館の概要がわかるオリエンテーションとプロモーションビデオをチェックしよう！

#### ① 図書館オリエンテーション

**日程:** 4月11日(水)～13日(金)  
※平日のみ ※予約不要  
① 8:30-8:40(カフェトーク!)  
② 12:10-12:20(ヒルトーク!)

**場所:** ①シアトルズベストコーヒー  
②フレキシブルワークエリア

**内容:** 図書館本館の概要をスライドで説明します。高校とは全く違う大学図書館の特色と使い方を知ろう！  
※セルフラーニング動画あり。



#### ② 新入生歓迎展示「川内キャンパスのむかしむかしⅡ」

**日程:** 3月27日(火)～5月6日(日)

**場所:** エントランスロビー展示コーナー

**内容:** みなさんが学ぶ川内キャンパスには昔、何があったのでしょうか。数々の出土品とパネルで川内の歴史をご紹介します。

#### ③ グローバル学習室展示

**日程:** 4月23日(月)～5月20日(日)

**場所:** 本館2階グローバル学習室

**テーマ:** 「ビブリオバトル・ワールドカップの紹介本」

**内容:** 第10回グローバルセッション(⑦参照)との連動展示です。登壇者が書いた推薦コメントとともにおすすめ本を展示します！



#### ④ 図書館プロモーションビデオ上映

**場所:** 本館内デジタルサイネージ(電子掲示板)  
※エントランスロビー、メインフロア入口

**内容:** 仙台屈指のYouTuberにして留学生コンシェルジュのダヴィデ・ピッティさん(イタリア出身、文学研究科)が撮影した本館の紹介動画です。



各イベントの詳しい情報は、図書館ウェブサイトや館内ポスター、チラシで確認できます。

→図書館ウェブサイト



### Try



マヌエル  
(ベネズエラ出身・医工学研究科)

東北一の巨大な図書館内を自分で歩いて魅力を体験したい人には、セルフツアーや参加型イベントがおすすめ！

#### ⑤ 図書館体験セルフツアー

**タイトル:** 「絶体絶命 —I(愛)と単位を取り戻せ!—」

**日程:** 3月26日(月)～4月30日(月祝)

**内容:** 本館エントランスに設置された「キーカード」を持って、館内のチェックポイントを巡ります。ゴールした方には、当館オリジナルグッズをプレゼント！

※開催期間中はいつでも自由に参加できます。



#### ⑥ 留学生コンシェルジュウィーク2018春

**日程:** 4月23日(月)～27日(金)

**場所:** 本館2階グローバル学習室  
※予約不要

**内容:** 当館の留学生コンシェルジュが、英語・中国語でのガイダンスとツアーを行います。その他の言語も、オーダーがあれば実施します。



彼はブラジル人のエルネイさんです。

#### 留学生コンシェルジュとは?

留学生の図書館利用、学習支援を行なう、現役の大学院生スタッフです。現在、複数の国出身の留学生が活躍中!(表紙を参照)

#### ⑦ 第10回グローバルセッション

**タイトル:** 「ビブリオバトル・ワールドカップ」

**日時:** 4月27日(金) 16:30-18:30

**場所:** 本館2階グローバル学習室

**内容:** 本を通して人を知るゲーム、ビブリオバトルのワールドカップを当館で開催します!留学生と日本人学生両方が楽しめるよう、日本語・英語の2部構成で行います。出身国の威信をかけた熱いプレゼンバトルを見てみよう!



#### ⑧ 参加型企画「Youはどこから東北大?」

**場所:** 本館2階グローバル学習室

**内容:** 東北大学には、日本全国・世界各国からいろいろな方が、学習・研究にやってきます。あなたはどこから仙台に来ましたか?出身地にシールを貼って教えてください!

新入生の皆さん、入学おめでとうございます。そして、知の宝庫、大学図書館へようこそ。

図書館では、これから始まるみなさんの大学での学習をサポートするため、「Know・Try・Learn」をテーマに新年度イベントを行います。役立つ企画を用意して皆さんをお待ちしていますので、ぜひ参加してください。興味のあるものから、好きな順に参加OKです！

さらに、学部オリエンテーションで配布する「図書館スターターパック」にも、これからの学習・研究に役立つ情報が満載です。ぜひ大学図書館生活スタートのおともに活用してください。

1階のカフェやラウンジで休憩もできますよ！



林  
(台湾出身・国際文化研究科)

## Learn



楊  
(中国出身・国際文化研究科)

もっと知りたいと思ったら・・・？

たくさんの本を使いたい人は、「書庫ガイダンス」へ。図書館の資料を使いこなしたい人は「情報探索のススメ」へ。レポートの書き方を学びたい人は「大学生のレポート作成入門」などを受講しよう！

### ⑨ 書庫ガイダンス

日程：4月12日(木)～18日(水) ※要予約

内容：学部生が本館の地下書庫への入庫資格を得るためのガイダンスです。学生閲覧室は、たった20万冊しかありません！書庫はなんと130万冊！この図書館の真のすごさは書庫に入っこそ！



### ⑩ 情報探索のススメ 入門編

日程：4月16日(月)～27日(金) ※平日のみ ※予約不要

①12:10-12:40 ②15:10-15:40 ③16:30-17:00

場所：本館2階グローバル学習室

内容：「学術情報の集め方」  
「図書の探し方」  
「雑誌論文の探し方」  
「新聞記事の探し方」



巨大な図書館を活用して良いレポートを書くには、スキルが必要です。この4つを受講すれば基礎はバッチリ！  
※セルフラーニング動画あり。

### ⑪ 図書館やレポートのことを学ぶことができる授業(全学教育科目)

科目名：全学教育・カレントトピックス「大学生のレポート作成入門：図書館を活用したスタディスキル」(1/3/5/7セメスター、火曜5限)

開講日：4月10日(火)

教室：川内北キャンパス講義棟B200・附属図書館本館

授業概要：大学生に求められる「学術的」なレポートの作成法や、それに欠かせない情報収集の方法の基礎、そしてプレゼンテーションの3つの技法を身に付けることができる授業です。このほかにも1年通して図書館とレポートの書き方を学べる授業があります。詳しくはP.6へ。



## Know・Try・Learn 開催スケジュール



スケジュールをチェックしてね！

3/ 26 27 28 29 30 31 4/ 1 2 3 4 5 6 7 8 9 10 11 12 13 14 15 16 17 18 19 20 21 22 23 24 25 26 27 28 29 30  
月 火 水 木 金 土 日 月 火 水 木 金 土 日 月 火 水 木 金 土 日 月 火 水 木 金 土 日 月

Know	①図書館オリエンテーション
	②新入生歓迎展示(5/6まで)
Try	⑤図書館体験セルフツアー
	⑥留学生コンシェルジュウィーク
Learn	⑦第10回グローバルセッション
	⑨書庫ガイダンス ※平日のみ
	⑩情報探索のススメ入門編 ※平日のみ
	⑪基礎ゼミ：現代社会の教育問題を考える開講
	⑩大学生のレポート作成入門開講
	⑪展開ゼミ：読んで書く作法の理解と実践開講

全学教育科目 履修登録期間(4/9-20)

お問い合わせ：附属図書館参考調査係(レファレンスデスク) E-mail:desk@grp.tohoku.ac.jp



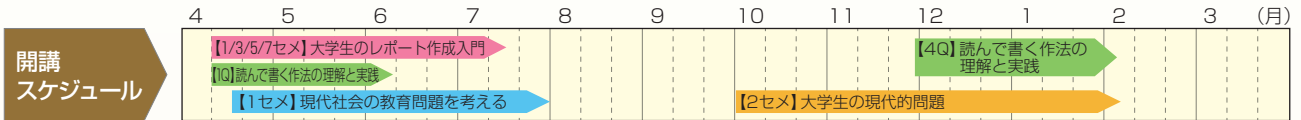
WELCOME

## 新入生必見！図書館を使った全学教育授業ガイド —レポート作成法と図書館活用法を学ぼう—

新入生のみなさん、入学おめでとうございます。今はこれから始まる大学生活への夢と期待で胸を膨らませていることでしょう。一方、大学での学習に不安を感じている方も多いのではないのでしょうか。

大学生になると、自分の考察や意見をまとめたレポートを書くことが多くなります。ただ自分の私見を述べるのではなく、様々な文献を読み、論拠を示しながら訴える必要があるのです。そのためには図書館を使って文献を集めることが必要です。

ここで紹介する科目ではこの両方を学ぶことができます。ぜひ受講してください。



年間通して、レポートの書き方と図書館活用法を学ぶチャンスがあります。レファレンスデスクでもサポートします。

### カレントピックス：「大学生のレポート作成入門：図書館を活用したスタディスキル」 初回4/10

曜日・講時 第1/3/5/7セメスター、火曜5限 担当教員 附属図書館副館長ほか 対象学部 全学部

4/10(火) 16:20に  
いよいよ開講!!!

この授業では、大学生に求められる「学術的」なレポートの作成法や、それに欠かせない情報収集の方法の基礎と図書館活用法、そしてプレゼンテーションの技法を学ぶことができます。更に、担当する4名の先生方が、あなたのレポートを2回添削するという他の授業にはない特徴があります。この授業を受講すれば、確実に長く役立つスキルを身につけることができますよ。

※第15週以降の試験やレポート提出はありません。最終日には優秀レポートの紹介、先生方からの講評など様々なお楽しみが！

#### 昨年度の受講生からの声

- ・レポートを書く上で必要な視点を教えてもらい、役に立った。
- ・4人の教員がそれぞれの観点から評価してくれ、その評価を踏まえて発表やレポートの仕上げをできたのが特によかった。
- ・図書館ウェブサイトや、データベースの使い方を詳しく学べ、この授業以外でも役立った。
- ・序論の書き方など、今まで重要視してこなかったところの大切さを知ることができてよかった。

#### ◇この講義のおすすめポイント！

あなたのレポートを先生方が、それぞれの観点で2回コメントします！



研究目的の意義は？  
本論に説得力は？

ベストセラーレポート本の著者  
酒井聡樹  
生命科学研究所准教授



先行研究押さえた？  
論旨に一貫性は？

人文社会科学のオールラウンダー  
山田仁史  
文学研究科准教授



読んでわくわくする、興味を引く？

NATURE等大手雑誌に論文多数  
渡辺正夫  
生命科学研究所准教授



引用は適切？  
指定書式で書いた？

大学教育研究の専門家  
申本剛  
高度教養教育・学生支援機構准教授

### 基幹科目：言語表現の世界 初回4/10

「展開ゼミ：読んで書く作法の理解と実践」

曜日・講時 第1クォーター(週2)、火曜/木曜1限  
第4クォーター(週2)、月曜4限/水曜1限

担当教員 申本剛  
高度教養教育・学生支援機構准教授



対象学部 1Q…医保歯薬工  
4Q…文系 理農

大学の授業で課されるレポートを大別すると、「～とは何か?」「なぜ～なのか?」「～をどうすべきか?」の3つに絞られます。この類型を知っていることが質の高いレポートを書くことにつながります。この授業では、同じテーマで上記3タイプのレポートを書き、短期集中でレポートの類型を学びます。図書館で行う回では、レポートを書くのに欠かせない、資料の探し方や配架場所を、東北一の所蔵数を誇る当館の中を回りながら覚えることができます。また、授業内で「書庫ガイドダンス」も受講できるので効率的です。

#### ◇この講義のおすすめポイント！

どの学部でも役立つ！3タイプのレポートの書き方を学べます。

### 基礎ゼミ：

「現代社会の教育問題を考える」 初回4/16

曜日・講時 第1セメスター、月曜3・4限(隔週)

担当教員 佐藤智子  
高度教養教育・学生支援機構准教授



頼 羽廷  
高度教養教育・学生支援機構助教



対象学部 全学部

この授業のテーマは、現代社会の教育問題についての理解と考察を深めることです。グループワークでメンバーと共に課題を設定し、解決のための調査、課題に対する自分の主張をまとめます。図書館では、論文データベースの使い方や図書館活用法を学び、様々な文献を集めます。これらの過程を経て、最終的に自分の意見をまとめてレポートを書きます。

#### ◇この講義のおすすめポイント！

課題解決のプロセスを経験し、研究の作法と大学での学びを体験できます！

### 基幹科目：人間と文化 初回10/1

「大学生の現代的問題」

曜日・講時 第2セメスター、月曜4限

担当教員 岡田有司  
高度教養教育・学生支援機構准教授



対象学部 文系 理農

この授業では、現代の大学生が直面する身近な問題を扱います。前半後半で2つのテーマを取り上げ、それぞれグループディスカッションを経て、レポートにまとめ発表します。受講生間でピアレビューを行うことにより、根拠に基づき意見を主張したり、筋道を立てて考えをまとめる力を身につけます。

図書館では、雑誌論文や新聞記事、統計など、時事的な情報の入手方法を中心に学びます。

#### ◇この講義のおすすめポイント！

大学生にとって身近な問題について、最新の文献情報を集める力を身につけ考えを深めることができます！



## 「ゆかりの人々」 東北大学史料館 准教授 加藤 諭

シリーズ「ゆかりの人々」は、「東北大ゆかりコレクション」にちなみ、本学の教職員、卒業生など、東北大学にゆかりのある方々の著書について、ご本人に様々なエピソードを含めて、ご紹介いただくコーナーです。シリーズ19回目は、本学史料館加藤諭准教授です。



阪神・淡路大震災や東日本大震災を経て、各地域に伝来してきた歴史文化資料を保全することの大切さがクローズアップされ、東北大学でもそのための取り組みが進められています。それでは残されてきた史料からは何がみえてくるのでしょうか。ここでは、東北の歴史をテーマに、多様な歴史像の魅力を知ることのできる書籍を紹介いたします。

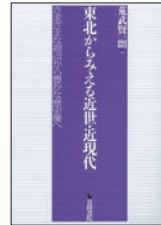


### 「講座東北の歴史 (第2巻都市と村)」

入間田宜夫監修、平川新・千葉正樹編、清文堂、2014年 本館2F学関 GC11/0190

講座東北の歴史は全6巻構成で、歴史学のみならず、考古学、民俗学の分野も加えた学際的な講座シリーズです。東北のもつ多様性と、かたちづくってきた歴史のプロセス

を、古代から現代まで幅広い時期と地域設定で論述されています。第2巻は都市の特徴と村の生活や開発のありようを分析した巻で、私は戦前期の東北地方で、どのように百貨店が成立していったのか、岩手、宮城、山形、福島を対象に、隣県への波及効果に着目して分析しています。



### 「東北からみえる近世・近現代 さまざまな視点から豊かな歴史像へ」

荒武賢一朗編、岩田書院、2016年 本館2F学関 GC11/0220

本書は、東北アジア研究センターおよび同センター上廣歴史資料学研究部門の共同研究の成果として企画されました。『講座東北の歴史』のシリーズと同じく東北地方の歴史を探究していますが、より時期と対象を絞り込み、17世紀から20世紀後半にかけての東北地方を素材に、領主と民衆の交差、物流と商工業の変化、東北の人物・思想についてまとめられています。私はこの本の中で、仙台の地場小売業の老舗、藤崎(百貨店)を通じて、近代消費社会の展開と小売業の変容を考察しました。



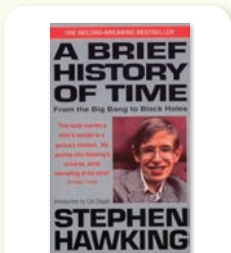
## 〈つながり〉の一冊 「A brief history of time : from the big bang to black holes」



We are nothing but a speck of stardust (我々は星屑の一片に過ぎない)

理学部物理学科卒 Ahmed Mustahid (アハメド ムスタヒド)

シリーズ〈つながり〉の一冊は、学生の皆さんが感銘を受けた本や、他の学生さんにお薦めしたい本、ご自身の研究上影響を受けた本などを紹介しながら、つながっていく〈リレーエッセイ〉です。



書名 : A brief history of time : from the big bang to black holes  
著者 : Stephen W. Hawking  
本館書庫 MB31/29 他

A Brief history of Time by Stephen Hawking, has a very humorous, yet thought provoking way of dealing with obscure concepts of physics, which shows this man is not only a genius, but also possesses a great sense of humor.

He starts the book with the story of an old woman who during a public conference on astronomy by Bertrand Russel, tells him that the earth is flat and lies on the back of a turtle. "Where is the turtle standing on?", Russel retorts back.

But what is interesting is that this turtle turns out to be a great metaphor when it comes to answering some basic questions of physics. Taking into account the series of questions: Why does the earth move?-gravity. What creates the gravity?-According to Einstein, space curvature. But what causes space curvature.-because of mass. But again, why should mass deform the space. Scientists get stuck at this point. In fact, theory of gravity rests on three turtles and the fourth one is still undiscovered.

The first chapter contains historical perspective, after which, the real physics starts and he describes various important materials required for the later chapters. The first half deals with gravity, quantum mechanics, unification of space and time.

Hawking addresses general theory of relativity and its

conflict with quantum theory.

The book also describes the expansion of the universe which is the consequence of gravity.

But we do not see the expansion because from our perspective the expansion is very insignificant. It is visible only when we look at distant objects.

One of the most important discovery in the nineteenth century is that all matters consist of microscopic constituents which gave the rise of quantum mechanics. Besides phenomenon like wave particle dualities, tunneling effect are also described briefly.

The second half of the book mainly contains discussions on his own research materials: black holes, Hawking radiation, origin of the universe and grand unified theory.

When light passes by a black hole it pulls the light with force so great that it cannot escape.

But according to quantum theory, a particle through a medium has a probability that it is found on both sides of the medium. So, a bit amount of light still stays outside black hole, which is observable if the black hole is microscopic. This is called Hawking radiation.

Since the universe is expanding, at the very beginning it was very small. The creation of the universe is based on number of conditions which many people believe were set by God. But Hawking stresses that the origin has no specific boundary which means no requirement of initial conditions.

Finally, this book is wonderful and very well arranged in its content. A must read for people who are curious about the origin of the universe and looking for a greater meaning of our temporal existence in this world.



## Information

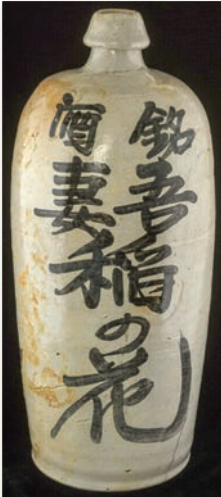
### 新入生歓迎展示「川内キャンパスのむかしむかしⅡ—仙台城跡二の丸北方武家屋敷地区—」

皆さんは、今いる地面の真下の様子を想像したことはあるでしょうか。川内南キャンパスは、江戸時代には仙台城の二の丸でした。一方、川内北キャンパスには武家屋敷が広がっていました。その後、川内キャンパスは、旧陸軍や米軍等による利用を経て、本学川内キャンパスとなりました。川内キャンパスの地面の下には、これらの時代の何かしらのモノが残されています。

埋蔵文化財調査室では、建物新設等の工事前に埋蔵文化財（遺跡）の発掘調査を実施しています。川内北キャンパスでは、江戸時代の建物の柱跡や井戸等のほかに、茶碗などの陶磁器、瓦、下駄等の生活用品がとくに多く出土します。これらの出土遺物の多くは、武家屋敷にて使われていたものと考えられます。

今回、新入生が主に授業を受けることになるこの川内北キャンパスの歴史について、「川内キャンパスのむかしむかしⅡ-仙台城跡二の丸北方武家屋敷地区-」として、出土した遺物やパネル等を用いた展示を、2018年3月27日（火）～5月6日（日）まで、附属図書館エントランスロビー展示コーナーにて実施しています。自分が今歩いている地下に何があったのか、是非確認してみてください。

（埋蔵文化財調査室特任准教授 菅野 智則）



▶近代陶器通い徳利  
（武家屋敷地区第13地点）



▶土人形（犬）  
（武家屋敷地区第7地点）



▶錫杖頭  
（武家屋敷地区第15地点）

### 入学の記念に！ 東北大学附属図書館オリジナルグッズ

東北大学附属図書館が所蔵する、漱石文庫・狩野文庫などの貴重資料をモチーフとしたオリジナルグッズを販売しています。東北大学だけの限定販売となっておりますので、入学の記念に是非お買い求めください。



#### 狩野文庫グッズ



#### 漱石文庫グッズ



#### お買い求め先

東北大学生協 川内店（川内北キャンパス）  
東北大学附属図書館オリジナルグッズ・図録は、東北大学生協川内店でご購入いただけます。



### 2019年度学生用雑誌 のアンケート調査を 実施します

本館では4月～5月にかけて、来年（2019）年度に購入する学生用雑誌のアンケート調査を行います。現在購入している雑誌のタイトルを館内に貼り出しますので、購入を続けてほしい雑誌がありましたら、備え付けのシールを貼ってください。皆さんの投票をお待ちしております。



Tohoku Univ. Library  
@hagi\_no\_suke

東北大学附属図書館のツイッター公式アカウントです。東北大学生の学習とキャンパスライフのためにつぶやきます。  
http://twilog.org/hagi\_no\_suke  
Sendai, Miyagi, JAPAN