

東北大学附属図書館年次報告

2024(令和 6)年度

2026(令和 8)年 1 月

東北大学附属図書館年次報告
2024(令和 6)年度

目次

1	沿革……………	1	11	利用統計	
2	歴代館長等……………	7	11.1	入館者数……………	26
3	組織図……………	11	11.1.1	館別入館者数	
4	職員数……………	12	11.1.2	利用者区分別入館者数(本館)	
4.1	職員数の年度別推移		11.2	貸出冊数……………	27
4.2	職員数(本・分館)		11.2.1	館別貸出冊数	
4.3	職員数(部局図書室)		11.2.2	開架／書庫別貸出冊数(本館)	
5	施設・設備……………	17	11.2.3	学生の所属別貸出冊数	
6	利用対象在籍者数……………	18	11.3	参考調査件数……………	29
7	蔵書数……………	19	11.4	図書館間相互利用	
8	図書・雑誌受入数……………	20	11.5	電子情報資源利用件数……………	30
9	電子情報資源・視聴覚資料……………	22	11.6	施設利用件数	
9.1	電子ジャーナル		12	図書館資料費……………	31
9.2	電子ブック		12.1	資料区分別の年度別推移	
9.3	データベース		12.2	資料区分別・館別内訳	
9.4	機関リポジトリ		12.3	図書館資料費に係る 全学的基盤経費の推移	
9.5	障害者が利用しやすい書籍			講習会・ガイダンス等……………	32
9.6	マイクロ資料		13	展示会……………	35
9.7	視聴覚資料		14	見学者等……………	40
10	開館状況……………	25	15	職員研修……………	42
10.1	開館日数		16	外部機関主催の主な研修への参加	
10.2	開館時間数		16.1	東北地区を会場とする研修	
			16.2	館内研修	
			16.3	図書館職員の学外委員等……………	44
			17	図書館職員業績一覧……………	45
			18	情報発信……………	47
			19		

1 沿革

明治			
40	1907	6月	22日 東北帝国大学創立
44	1911	6月	14日 図書館設置
大正			
元	1912	10月	狩野文庫を受入開始（～1944）
4	1915	12月	医科分館（現・医学分館）設置
5	1916	6月	官制改正により図書館を附属図書館に改称
11	1922	8月	事務組織が第一部（理工系担当）、第二部（法文系担当）の2部制となる（～1925年4月）
13	1924	10月	本館書庫竣工
14	1925	2月	医科分館書庫竣工
		秋	図書館で最初の展示会を開催
		12月	図書館閲覧室・事務室（現・史料館）竣工
昭和			
2	1927	3月	医科分館閲覧室・事務室竣工
6	1931	1月	医科分館に事務主任を置く
16	1941	7月	狩野文庫の『類聚国史』『史記』が国宝指定
18	1943	12月	漱石文庫を受入
19	1944	2月	狩野文庫を受入完了(1912～)
20	1945	7月	10日 仙台空襲
22	1947	9月	農学部図書室開設
		10月	東北大学に改称
24	1949	5月	国立学校設置法が公布・施行。国立大学に附属図書館を置くことが制定
		6月	教養部に図書掛を置く
27	1952	6月	大学基準協会「大学図書館基準」を公表
29	1954	11月	附属図書館商議会設置
		11月	医科分館を附属図書館分館医学図書館に改称
30	1955	9月	マイクロフィルム撮影機による複写サービス開始
32	1957	4月	附属図書館分館医学図書館を医学部分館（医学図書館）に改称
		4月	附属図書館富沢分校分館設置
33	1958	9月	富沢分校分館が移転し、川内分校分館に改称
34	1959	12月	農学部図書掛設置
36	1961	3月	医学部分館事務室及び閲覧室増築
38	1963	7月	記念資料室（現・史料館）が設置され、附属図書館の管理のもとに置く
39	1964	4月	川内分校分館を教養部分館に改称
		11月	本館に学生閲覧室・書庫を増設
40	1965	7月	本館、国連寄託図書館に指定
41	1966	1月	調査研究室設置

		6月	理学部に理学部中央図書室設置
		9月	本館、学生への図書の貸出を開始
42	1967	8月	工学部に工学部中央図書室設置
43	1968	5月	「東北大学附属図書館の現状と新営本館の構想」が商議会で承認
		11月	医学部分館学生閲覧室を増設
45	1970	1月	本館OECD（経済協力開発機構）寄託図書館に指定
		5月	工学部図書掛設置（工学分館設置に伴い、1978年3月をもって廃止）
47	1972	4月	教養部分館廃止、附属図書館本館に統合
		4月	医学部分館を医学分館に改称
48	1973	11月	川内本館全面開館
49	1974	4月	農学部分館（現・農学分館）設置
		4月	理学部図書掛設置（北青葉山分館設置に伴い、1982年3月をもって廃止）
51	1976	4月	新入生図書館利用オリエンテーションを開始
53	1978	4月	工学分館設置
		4月	農学部分館を農学分館に改称
		4月	医学分館、文部省により外国雑誌センター館（医学・生物学系）に指定
		6月 12日	宮城県沖地震により被災
		12月	オンライン情報検索サービス開始
54	1979	4月	農学分館新館竣工
56	1981	4月	工学分館開館
57	1982	3月	『東北大学所蔵和漢書古典分類目録』全七巻完成（1974年3月～）
		4月	北青葉山分館設置
		4月	本館、試験期の開館時間を平日20時まで延長
58	1983	9月	本館、EC（ヨーロッパ共同体）資料センター（現・EUi）に指定
59	1984	4月	授業の一環としての情報検索講習会を開始
		6月	医学分館新館開館
		12月	東京大学文献情報センター（現・国立情報学研究所）目録所在情報サービス開始
60	1985	3月	北青葉山分館新館開館
62	1987	1月	学術情報センター（現・国立情報学研究所）のコンピュータシステムと接続。目録所在情報データベースのオンライン共同分担方式に参加
		9月	T-LINES（東北大学附属図書館情報処理ネットワークシステム）全面稼働
63	1988	12月	「東北大学附属図書館（室）間における文献複写サービス実施要項」を制定
平成			
元	1989	4月	蔵書目録の遡及入力開始
2	1990	5月	本館2号館開館
4	1992	4月	学術情報センター、ILLシステムの運用開始
		5月	週休二日制実施に伴う土曜日の図書館サービス開始
		12月	工学分館、入退館管理システム導入
5	1993	3月	狩野文庫和書部マイクロ化撮影終了（1991年11月～）
		12月	「東北大学附属図書館の現状と課題－平成4年度東北大学附属図書館年次報告－」を上梓

6	1994	3月	晴山文書マイクロ化（3年計画）完了（1992年3月～）
		4月	本館地下書庫に電動式集密書架設置
7	1995	2月	工学分館新館竣工
		4月	工学分館に工学部の学科図書室を統合
		9月	図書館ホームページ運用開始
8	1996	3月	パソコン・ラボラトリシステム（利用者用パソコン）設置
		4月	データベースサービスを全学的に開始
9	1997	2月	電子ジャーナルサービス試行
		12月	図書館ホームページで貴重書の画像公開を開始
10	1998	2月	漱石文庫マイクロ化・フォトCD化完了（1995年10月～）
		9月	インターネットからの学内文献複写申込実施
		10月	本館、企画展を開催。以後、定期的に開催
11	1999	5月	狩野文庫・漱石文庫画像データベース公開
12	2000	11月	史料館設置（記念資料室を改組）
		12月	附属図書館副館長を設置
14	2002	3月	「東北大学附属図書館の現状と課題－自己点検・自己評価報告書－」を上梓
		4月	ガイダンス受講を条件に、学部3・4年生の書庫利用を本格実施。
		7月	学術情報整備検討委員会設置
		10月	統合型学術情報提供システム「学術情報ポータル」を公開
15	2003	3月	図書自動貸出返却装置導入（本館・工学分館）
		3月	『東北大学生のための情報探索の基礎知識（基本編）』刊行
		6月	国立大学の法人化（平成16年度）に伴う、附属図書館の中期目標・中期計画及び年度計画の策定
16	2004	3月	医学分館、別棟（書庫・学生閲覧室）を増築
		4月	国立大学法人東北大学発足
		4月	本館、学外者への貸出開始
		10月	全学教育科目「大学生のための情報検索術」開講
19	2007	3月	東北大学機関リポジトリ「TOUR」正式公開
		3月	e-DDS（電子文献デリバリーサービス）開始
		3月	「東北大学附属図書館－自己点検・評価報告書－」を上梓
		3月	工学分館、電子ブックを導入
		4月	キャンパス間資料搬送サービス開始
		6月	東北大学創立100周年
		8月	調査研究室再設置
		9月	東北大学創立100周年記念展示「東北大学の至宝」展を江戸東京博物館で開催
		9月	東北大学創立100周年・漱石朝日新聞社入社100年・江戸東京博物館開館15周年「文豪・夏目漱石」展を江戸東京博物館で開催
		11月	東北大学創立100周年記念展示「東北大学の至宝」展を仙台市博物館で開催
20	2008	3月	東北大学創立100周年記念特別展「学都に息づく夏目漱石の精神」を仙台文学館で開催
		10月	附属図書館イメージキャラクター誕生（2009年に「はぎのすけ」と命名）

21	2009	1月	「ものがたり東北大学の至宝」刊行
		2月	本館、耐震改修工事終了
		4月	本館、開館時間を22時まで延長
		4月	工学分館、青葉山東キャンパス所属の学生・院生、教職員の入館を24時間可能へ
		10月	工学分館、青葉山東キャンパス所属の学生・院生の入館を24時間から平日7～24時、土日祝日8～20時へ変更
22	2010	3月	第2期中期目標・中期計画策定
23	2011	3月 11日	東日本大震災により被災
		3月	附属図書館公式Twitterアカウント運用開始
		6月 14日	附属図書館創立100周年
24	2012	3月	震災ライブラリー開設
		3月	「調査研究室年報」刊行開始
		11月	本館、留学生コンシェルジュサービス開始
25	2013	11月	日英学術交流150周年記念展示「近代日本の文豪・夏目漱石」展をロンドン大学図書館で開催
26	2014	10月	本館リニューアル開館
27	2015	3月	第3回国連防災世界会議記念展示「The Amazing Collections of Tohoku University Library」を開催
		9月	工学分館に“Active Learning Square: Abelujo（アベルーヨ）”がオープン
		10月	狩野亨吉生誕150周年記念展示
		12月	医学分館創立100周年
28	2016	3月	第3期中期目標・中期計画策定
		9月	「東北大学附属図書館 自己点検・評価報告書」を上梓
29	2017	4月	農学分館（青葉山コモンズ内）移転開館
		11月	共用書庫（青葉山コモンズ内）全面利用開始
30	2018	3月	「東北大学オープンアクセス方針」策定
		11月	中央教育審議会「2040年に向けた高等教育のグランドデザイン」を答申
		11月	本学「東北大学ビジョン2030」を策定
		11月	附属図書館公式Instagram運用開始
31	2019	3月	東北大学特定基金「図書館の未来基金」開設

令和

元	2019	7月	情報サービス課の改組及び名称変更（参考調査係と相互利用係を統合してレファレンス係を設置、学習支援係を新設）
		11月	クラウドファンディング「漱石の肉筆を後世へ！ 漱石文庫デジタルアーカイブプロジェクト」実施（～2020年12月）
2	2020	3月	新型コロナウイルス感染症（COVID-19）対応開始
		4月	COVID-19感染拡大防止のため、全館休館（4/16～6/21）
		7月	本学東北大学ビジョン2030（アップデート版）「コネクテッドユニバーシティ戦略」を策定
		8月	国立情報学研究所「CAT2020新システム」運用開始
		9月	狩野文庫の古典籍をデジタル化、国文学研究資料館の「新日本古典籍総合データベース」で公開

3	2021	9月	科学技術・学術審議会学術分科会・情報委員会「コロナ新時代に向けた今後の学術研究及び情報科学技術の振興方策について」を提言
		9月	日本学術会議第三部理工系学協会の活動と学術情報に関する分科会「学術情報流通の大変革時代に向けた学術情報環境の再構築と国際競争力強化」を提言
		9月	工学分館公式Twitter運用開始
		12月	工学分館公式YouTubeチャンネル「こうぶんチャンネル」開設
		12月	附属図書館公式YouTubeチャンネル開設
		2月	科学技術・学術審議会情報委員会ジャーナル問題検討部会「我が国の学術情報流通における課題への対応について（審議まとめ）」を公表
		2月	福島県沖地震により被災
		3月	「展開科目 総合科学群 カレントトピックス科目」大学生のレポート作成入門：図書館を活用したスタディスキルが令和2年度全学教育貢献賞を受賞
		4月	北青葉山分館管理係と整理・運用係を統合して図書係を設置
		5月	医学分館リニューアル開館
		6月	教育再生実行会議「ポストコロナ期における新たな学びの在り方について（第十二次提言）」を公表
		6月	国立大学図書館協会「国立大学図書館機能の強化と革新に向けて ～国立大学図書館協会ビジョン2025～」を策定
		6月	「日本語の歴史的典籍の国際共同研究ネットワーク構築計画」（国文学研究資料館）事業により、狩野文庫の第7門（数学）、第8門（理学）、第10門（工学・兵学）に含まれる約4,000点（27万画像）を公開
		7月	総務課に情報企画係を新設
		9月	川内キャンパス事務センターへの事務統合に伴い、総務課総務係と会計係を廃止
		12月	本学「東北大学研究データ管理・公開ポリシー」を策定
		12月	T-LINES（第8次）更新
4	2022	2月	本館に教職員・学生向けスタートアップ情報発信拠点として「川内ガレージ」がオープン
		3月	第4期中期目標・中期計画策定
		3月	福島県沖地震により被災
		4月	Wiley社電子ジャーナル転換契約パイロットプロジェクト開始
		4月	本館総務課の課長補佐を廃止、同課図書館専門員を設置
		6月	東北大学創立115周年、総合大学100周年、附属図書館創立111周年
		10月	「大学設置基準等の一部を改正する省令」（令和4年文部科学省令第34号）施行
5	2023	1月	Springer・Nature社電子ジャーナル転換契約パイロットプロジェクト開始
		1月	科学技術・学術審議会・情報委員会・オープンサイエンス時代における大学図書館の在り方検討部会「オープンサイエンス時代における大学図書館の在り方について」（審議まとめ）を公表
		4月	工学分館、土日祝日の開館時間を9～20時から7～24時へ延長
		5月	COVID-19、5類感染症に移行
		6月	他キャンパス所属者の時間外利用試行開始（工分・農分・9月医分・2024年2月北分）
		7月	「東北大学附属図書館 自己点検・評価報告書」を上梓
		10月	学術情報流通推進室を新設
		11月	北青葉山分館リニューアル開館

6	2024	1月	Elsevier社電子ジャーナル転換契約パイロットプロジェクト開始
		2月	統合イノベーション戦略推進会議「学術論文等の即時オープンアクセスの実現に向けた基本方針」を策定
		3月	「東北大学附属図書館 外部評価委員会報告書」を上梓
		4月	1日 片平キャンパス図書グループ発足
		4月	1日 情報管理課にオープンアクセス推進係新設
		4月	4日 デジタルアーカイブ（通称ToUDA（テューダ））公開
		7月	1日 「2030 デジタル・ライブラリー」推進に関する検討会「2030デジタル・ライブラリー」推進に向けたロードマップを公開
		7月	オープンアクセス加速化事業に採択
		8月	22日 宮城県文化財保護審議会が、本学附属図書館所蔵の「類聚三代格」を県指定有形文化財（書跡・典籍）に指定するよう、県教育委員会に答申
		10月	31日 国立情報学研究所 NACSIS-CAT/ILLシステムへのNCR2018適用開始
		11月	8日 本学、国際卓越研究大学に認定される。
7	2025	1月	図書館等公衆送信補償金管理協会（SARLIB）、図書館等における複製及び公衆送信補償金制度のための特定図書館登録受付を開始

2 歴代附属図書館長・副館長・分館長

2.1 附属図書館長

代	館長名	所属（分野・専攻等）	在任期間
1	林 鶴一	理学部（数学）	1916/6/9 ~ 1924/7/30
2	武内 義雄	法文学部（支那学）	1924/7/31 ~ 1929/9/9
3	村岡 典嗣	法文学部（文化史学）	1929/9/10 ~ 1937/11/29
4	石原 謙	法文学部（哲学第二講座）	1937/11/30 ~ 1940/9/29
5	小宮 豊隆	法文学部（西洋文学第二講座）	1940/9/30 ~ 1946/5/29
6	高橋 穰	法文学部（倫理学）	1946/5/30 ~ 1947/3/30
7	木村 龜二	法文学部（刑法学）	1947/3/31 ~ 1950/11/29
8	三宅 剛一	文学部（哲学）	1950/11/30 ~ 1953/11/29
9	中村 吉治	経済学部（日本経済史）	1953/11/30 ~ 1958/11/30
10	世良 晃志郎	法学部（西洋法制史）	1958/12/1 ~ 1963/11/30
11	金谷 治	文学部（中国哲学）	1963/12/1 ~ 1968/11/30
12	竹内 利美	教育学部（社会教育学）	1968/12/1 ~ 1971/11/30
13	吉田 震太郎	経済学部（財政学）	1971/12/1 ~ 1975/11/30
14	和田 正信	工学部（固体電子工学）	1975/12/1 ~ 1979/11/30
15	服藤 弘司	法学部（日本法制史）	1979/12/1 ~ 1982/11/30
16	吉岡 昭彦	文学部（西洋史）	1982/12/1 ~ 1985/11/30
17	塚本 哲人	教育学部（社会教育学）	1985/12/1 ~ 1988/11/30
18	勾坂 馨	医学部（法医学）	1988/12/1 ~ 1991/11/30
19	菊地 和聖	経済学部（会計学）	1991/12/1 ~ 1994/11/30
20	小山 貞夫	法学部（西洋法制史）	1994/12/1 ~ 1997/11/30
21	小田 忠雄	理学部（代数学）	1997/12/1 ~ 2002/11/5
22	大西 仁	法学部（国際政治学）	2002/11/6 ~ 2005/3/31
23	野家 啓一	文学研究科（哲学）	2005/4/1 ~ 2012/3/31
24	植木 俊哉	法学研究科（国際法学）	2012/4/1 ~ 2018/3/31
25	大隅 典子	医学系研究科（発生発達神経科学）	2018/4/1 ~ 2025/3/31
26	植木 俊哉	法学研究科（国際法学）	2025/4/1 ~

※林鶴一 東北帝国理科大学1911/6/14から1916/6/8まで主幹

※木村龜二 1949/4から法学部

2.2 副館長

代	副館長名	所属（分野・専攻等）	在任期間
1	布田 勉	国際文化研究科（ヨーロッパ文化論・憲法学）	2000/12/1 ~ 2002/11/30
2	今泉 隆雄	文学部（日本史）	2002/12/1 ~ 2005/9/30
3	倉本 義夫	理学研究科（物性理論）	2005/10/1 ~ 2009/9/30
4	柳澤 輝行	医学系研究科（分子薬理学）	2009/10/1 ~ 2013/9/30
5	西尾 剛	農学研究科（遺伝育種学）	2013/10/1 ~ 2018/3/31
6	柳原 敏昭	文学研究科（日本史）	2018/4/1 ~ 2020/3/31
7	有光 秀行	文学研究科（西洋史）	2020/4/1 ~ 2024/3/31
8	小田中 直樹	経済学研究科（フランス社会経済史）	2024/4/1 ~

2.3 医学分館長

代	分館長名	所属（分野・専攻等）	在任期間	
1	青木 薫	医学部（細菌学）	1916/5/19	～ 1925/1/1
2	藤田 敏彦	医学部（生理学）	1925/1/2	～ 1927/12/30
3	井上 嘉都治	医学部（医化学）	1927/12/31	～ 1929/12/30
4	佐武 安太郎	医学部（生理学）	1929/12/31	～ 1931/12/31
5	八木 精一	医学部（薬物学）	1931/12/31	～ 1933/12/30
6	石川 哲郎	医学部（法医学）	1933/12/31	～ 1935/12/30
7	木村 男也	医学部（病理学）	1935/12/31	～ 1937/12/30
8	那須 省三郎	医学部（病理学）	1937/12/31	～ 1939/12/30
9	内野 仙治	医学部（医化学）	1939/12/31	～ 1941/12/25
10	本川 弘一	医学部（生理学）	1941/12/26	～ 1943/12/25
11	正宗 一	医学部（医化学）	1943/12/26	～ 1945/12/25
12	黒屋 政彦	医学部（細菌学）	1945/12/26	～ 1947/12/26
13	松田 幸次郎	医学部（生理学）	1947/12/27	～ 1950/12/26
14	和田 正男	医学部（生理学）	1950/12/27	～ 1954/12/26
15	寺坂 源雄	医学部（薬理学）	1954/12/27	～ 1958/12/26
16	村上 次男	医学部（法医学）	1958/12/27	～ 1962/12/26
17	浦 良治	医学部（解剖学）	1962/12/27	～ 1966/12/26
18	高橋 英次	医学部（衛生学）	1966/12/27	～ 1970/12/26
19	橋本 虎六	医学部（薬理学）	1970/12/27	～ 1973/12/26
20	田崎 京二	医学部（生理学）	1973/12/27	～ 1977/12/26
21	鈴木 泰三	医学部（応用生理学）	1977/12/27	～ 1979/7/31
22	山本 敏行	医学部（解剖学）	1979/8/1	～ 1983/7/31
23	笹野 伸昭	医学部（病理学）	1983/8/1	～ 1987/7/31
24	勾坂 馨	医学部（法医学）	1987/8/1	～ 1988/11/30
25	櫻井 實	附属病院（整形外科）	1988/12/1	～ 1991/11/30
26	林 典夫	医学部（医化学）	1991/12/1	～ 1995/11/30
27	高坂 知節	附属病院（耳鼻咽喉科学）	1995/12/1	～ 1999/11/30
28	飯沼 一宇	附属病院（小児病態学）	1999/12/1	～ 2003/11/30
29	佐藤 洋	医学系研究科（環境保健医学）	2003/12/1	～ 2007/11/30
30	柳澤 輝行	医学系研究科（分子薬理学）	2007/12/1	～ 2010/3/31
31	柴原 茂樹	医学系研究科（分子生物学）	2010/4/1	～ 2014/3/31
32	丸山 芳夫	医学系研究科（細胞生理学）	2014/4/1	～ 2016/3/31
33	北本 哲之	医学系研究科（病態神経学）	2016/4/1	～ 2020/3/31
34	笹野 公伸	医学系研究科（病理診断学）	2020/4/1	～ 2022/3/31
35	藤森 研司	医学系研究科（医療管理学）	2022/4/1	～ 2025/3/31
36	酒井 寿郎	医学系研究科（分子代謝生理学）	2025/4/1	～

2.4 北青葉山分館長

代	分館長名	所属（分野・専攻等）	在任期間	
1	服藤 弘司	法学部（日本法制史）	1982/4/1	～ 1982/6/30
2	中島 威	理学部（有機物理化学）	1982/7/1	～ 1986/3/31
3	高柳 洋吉	理学部（古生物学）	1986/4/1	～ 1990/3/31
4	鳥羽 良明	理学部（海洋物理学）	1990/4/1	～ 1994/3/31
5	鈴木 康男	薬学部（薬剤学）	1994/4/1	～ 1995/3/31
6	金子 主税	薬学部（薬化学）	1995/4/1	～ 1996/3/31
7	加藤 順二	理学部（応用数理）	1996/4/1	～ 1999/3/31
8	吉藤 正明	理学部（有機化学）	1999/4/1	～ 2003/3/31
9	井原 正隆	薬学部（創薬化学）	2003/4/1	～ 2005/3/31
10	倉本 義夫	理学研究科（物性理論）	2005/4/1	～ 2005/10/31
11	高木 泉	理学研究科（応用数理）	2005/11/1	～ 2009/3/31
12	佐藤 春夫	理学研究科（地球物理学）	2009/4/1	～ 2011/3/31
13	岩淵 好治	薬学研究科（合成制御化学）	2011/4/1	～ 2013/3/31
14	河野 裕彦	理学研究科（物理化学）	2013/4/1	～ 2015/3/31
15	竹田 雅好	理学研究科（解析学）	2015/4/1	～ 2017/3/31
16	小原 隆博	理学研究科（惑星電波物理学）	2017/4/1	～ 2019/6/30
17	藤井 朱鳥	理学研究科（量子化学）	2019/7/1	～ 2021/3/31
18	土井 隆行	薬学研究科（反応制御化学）	2021/4/1	～ 2023/3/31
19	大野 泰生	理学研究科（代数学）	2023/4/1	～ 2025/3/31
20	岩井 伸一郎	理学研究科（超高速分光）	2025/4/1	～

2.5 工学分館長

代	分館長名	所属（分野・専攻等）	在任期間	
1	斎藤 秀雄	工学部（機械力学及び機械設計学）	1978/6/1	～ 1982/3/31
2	下飯坂 潤三	工学部（鉱物処理工学）	1982/4/1	～ 1984/3/31
3	井川 克也	工学部（鑄造工学）	1984/4/1	～ 1986/3/31
4	斎藤 伸自	工学部（回路網学）	1986/4/1	～ 1988/3/31
5	只木 楨力	工学部（物質変換工学）	1988/4/1	～ 1990/3/31
6	箱守 京次郎	工学部（自動制御学）	1990/4/1	～ 1992/3/31
7	守田 徹	工学部（計算機工学）	1992/4/1	～ 1994/3/31
8	中鉢 憲賢	工学部（生体電磁工学）	1994/4/1	～ 1996/3/31
9	福田 正	工学部（交通制御）	1996/4/1	～ 1998/3/31
10	本間 基文	工学研究科（磁性材料学）	1998/4/1	～ 2000/3/31
11	宮崎 照宣	工学研究科（応用界面物理学）	2000/4/1	～ 2002/3/31
12	奥脇 昭嗣	工学研究科（環境資源化学）	2002/4/1	～ 2003/3/31
13	江村 超	工学研究科（メカトロニクス）	2003/4/1	～ 2005/3/31
14	松本 繁	工学研究科（プロセス制御）	2005/4/1	～ 2007/3/31
15	阿曾 弘具	工学研究科（通信システム工学）	2007/4/1	～ 2009/3/31
16	吉野 博	工学研究科（建築環境・設備）	2009/4/1	～ 2011/3/31
17	宮城 俊彦	情報科学研究科（交通工学）	2011/4/1	～ 2013/3/31
18	進藤 裕英	工学研究科（材料システム設計学）	2013/4/1	～ 2015/3/31
19	正田 晋一郎	工学研究科（機能高分子化学）	2015/4/1	～ 2017/3/31
20	高橋 弘	環境科学研究科（地球開発環境学）	2017/4/1	～ 2019/3/31
21	羽根 一博	工学研究科（オプトメカニクス）	2019/4/1	～ 2021/3/31
22	金井 浩	工学研究科（電子工学）	2021/4/1	～ 2023/3/31

代	分館長名	所属（分野・専攻等）	在任期間	
23	小玉 哲也	医工学研究科（医工学）	2023/4/1	～ 2025/3/31
24	木村 祥裕	医工学研究科（都市・建築学）	2025/4/1	～

2.6 農学分館長

代	分館長名	所属（分野・専攻等）	在任期間	
1	柴崎 一雄	農学部（食品保蔵学）	1974/5/1	～ 1978/4/30
2	高橋 甫	農学部（応用微生物学）	1978/5/1	～ 1982/4/30
3	金田 尚志	農学部（食品学）	1982/5/1	～ 1984/4/30
4	秦 満夫	農学部（水産利用学）	1984/5/1	～ 1986/3/31
5	堀 裕	農学部（園芸学）	1986/4/1	～ 1987/3/31
6	堀口 雅昭	農学部（家畜飼養学）	1987/4/1	～ 1989/3/31
7	山下 恭平	農学部（農薬化学）	1989/4/1	～ 1991/3/31
8	竹内 昌昭	農学部（水産利用学）	1991/4/1	～ 1993/3/31
9	目黒 熙	農学部（生体分子分析学）	1993/4/1	～ 1995/3/31
10	酒井 惇一	農学部（資源経営経済学）	1995/4/1	～ 1997/3/31
11	伊藤 敏敏	農学研究科（動物資源化学）	1997/4/1	～ 1999/3/31
12	折谷 隆之	農学研究科（生物制御化学）	1999/4/1	～ 2001/3/31
13	大森 迪夫	農学研究科（水圏資源生態学）	2001/4/1	～ 2003/3/31
14	谷口 旭	農学研究科（水圏生態学）	2003/4/1	～ 2005/3/31
15	國分 牧衛	農学研究科（作物学）	2005/4/1	～ 2007/3/31
16	池上 正人	農学研究科（植物病理学）	2007/4/1	～ 2009/3/31
17	山下 まり	農学研究科（生体物理化学）	2009/4/1	～ 2011/3/31
18	加藤 和雄	農学研究科（動物生理科学）	2011/4/1	～ 2013/3/31
19	西尾 剛	農学研究科（植物遺伝育種学）	2013/4/1	～ 2013/11/30
20	藤井 智幸	農学研究科（テラヘルツ食品工学）	2013/12/1	～ 2015/3/31
21	盛田 清秀	農学研究科（フィールド社会技術学）	2015/4/1	～ 2017/3/31
22	藤井 智幸	農学研究科（テラヘルツ食品工学）	2017/4/1	～ 2019/3/31
23	金山 喜則	農学研究科（園芸学）	2019/4/1	～ 2021/3/31
24	大越 和加	農学研究科（生物海洋学）	2021/4/1	～ 2023/3/31
25	佐藤 幹	農学研究科（動物栄養生化学）	2023/4/1	～ 2025/3/31
26	戸田 雅子	農学研究科（食品化学）	2025/4/1	～

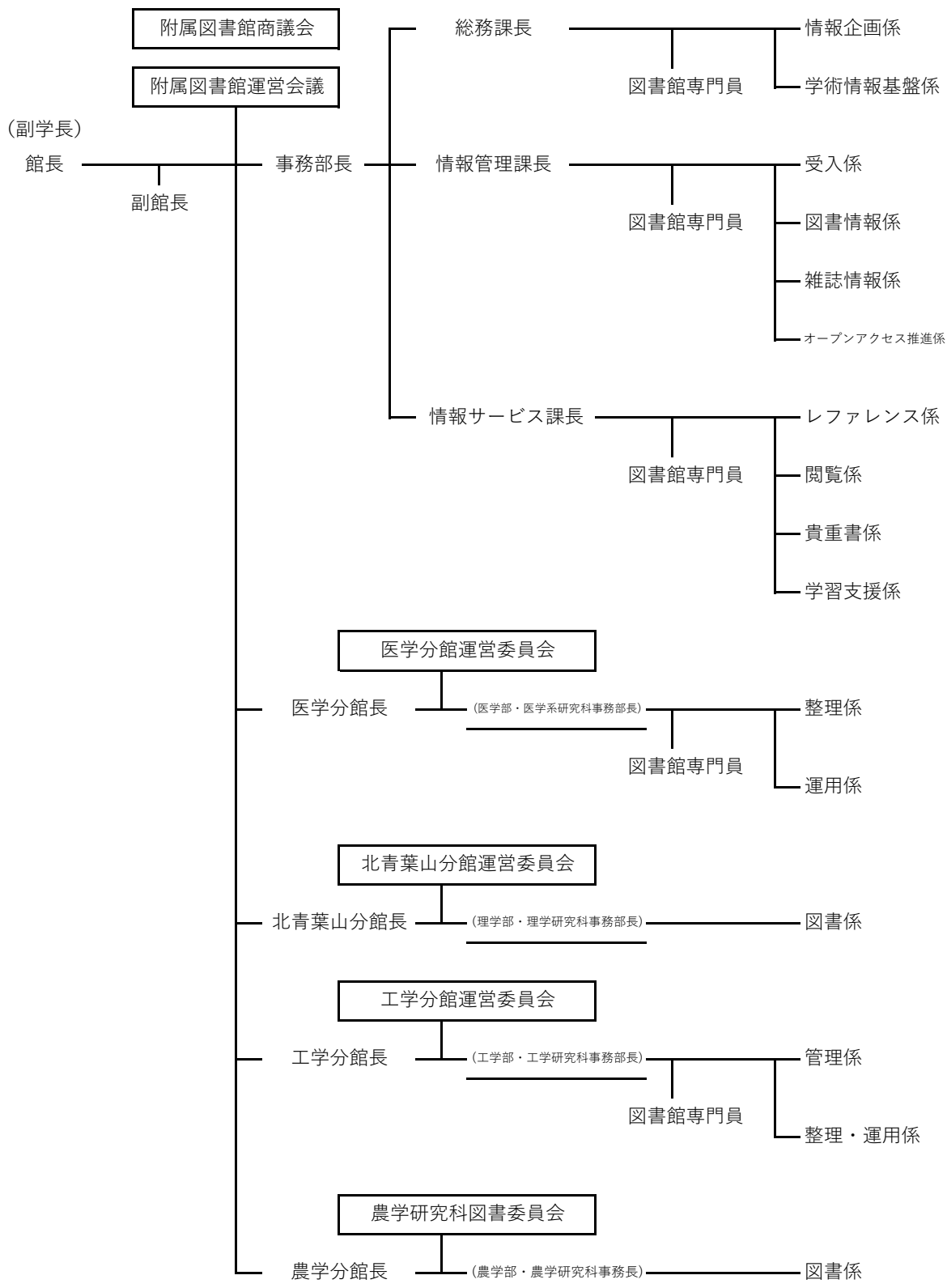
2.7 教養部分館長

代	分館長名	所属（分野・専攻等）	在任期間	
1	福本 喜繁	（物理学）	1957/4/1	～ 1961/3/31
2	嶺岸 義秋	（国文学）	1961/4/1	～ 1963/3/31
3	白井 俊二	（物理学）	1963/4/1	～ 1964/4/16
4	宮川 善造	（人文地理学）	1964/4/17	～ 1967/4/16
5	蟻坂 仲明	（数学）	1967/4/17	～ 1969/4/16
6	黒田 正典	（心理学）	1969/4/17	～ 1971/8/31
7	西村 貞二	（西洋史）	1971/9/1	～ 1972/3/31

※1972年4月教養部分館廃止、本館に統合

3 組織図

(2024年4月1日現在)



4 職員数

4.1 職員数の年度別推移

単位：人

年度	2020	2021	2022	2023	2024	2025
本館	50	50	49	50	51	55
事務部長・課長	4	4	4	4	4	5
補佐・係長級	13	13	13	13	13	15
主任・係員	10	9	7	7	7	7
定員外	23	24	25	26	27	28
医学分館	17	16	16	16	16	16
補佐・係長級	3	3	3	3	3	3
主任・係員	3	3	3	3	3	3
定員外	11	10	10	10	10	10
北青葉山分館	8	6	6	6	6	6
補佐・係長級	1	1	1	1	1	1
主任・係員	2	1	1	1	1	1
定員外	5	4	4	4	4	4
工学分館	13	13	13	13	13	13
補佐・係長級	3	3	3	3	3	3
主任・係員	3	3	3	3	2	2
定員外	7	7	7	7	8	8
農学分館	6	6	6	6	6	5
補佐・係長級	1	1	1	1	2	2
主任・係員	3	3	3	3	2	1
定員外	2	2	2	2	2	2
部局図書室	29	29	25	25	24	24
補佐・係長級	2	1	1	1	1	1
主任・係員	1	1	1	1	1	1
定員外	22	23	20	20	19	19
事務職員外	4	4	3	3	3	3
計	123	120	115	116	116	119
事務部長・課長	4	4	4	4	4	5
補佐・係長級	23	22	22	22	23	25
主任・係員	22	20	18	18	16	15
定員外	70	70	68	69	70	71
事務職員外	4	4	3	3	3	3

※上記のほか、2017-2019年度には本部事務機構付課長1名が本館に常駐

※2021年度は、川内事務センターへの事務統合による組織改編あり

※事務職員外は、技術専門職員、助手等の事務職員以外の教職員

※育児休暇期間に係る代替職員は、含まない

4.2 職員数（本館、分館）

単位：人（2025年5月1日現在）

役職・職位等	定員				定員外	計
	事務部長 課長	課長補佐級 係長級	主任 係員	特任教員（運 営）		
本館	4	15	7	1	28	55
事務部	1			1		2
総務課	1	1			2	4
情報企画係		1			2	3
学術情報基盤係		1	1			2
情報管理課	1	3			3	7
図書情報係		1	1		4	6
雑誌情報係		1	1		1	3
オープンアクセス推進係		1	2		1	4
情報サービス課	1	2			2	5
レファレンス係		1	1		3	5
閲覧係		1	1		6	8
貴重書係		1			3	4
学習支援係		1			1	2
医学分館	0	3	3	0	10	16
整理係		1				1
整理係		1	1		6	8
運用係		1	2		4	7
北青葉山分館	0	1	1	0	4	6
図書係		1	1		4	6
工学分館	0	3	2	0	8	13
管理係		1	1		2	4
整理・運用係		1	1		6	8
農学分館	0	1	3	0	2	6
図書係		1	3		2	6
計	4	23	16	1	52	96

4.2 職員数（本館、分館）

単位：人（2024年5月1日現在）

役職・職位等	定員			定員外	計
	事務部長 課長	課長補佐級 係長級	主任 係員		
本館	4	13	7	27	51
事務部	1				1
総務課	1	1	1	1	4
情報企画係		1		2	3
学術情報基盤係		1	1		2
情報管理課	1	1		2	4
受入係		1	1	3	
図書情報係		1		1	2
雑誌情報係		1	1	2	4
オープンアクセス推進係		1	1	1	3
情報サービス課	1	2		8	11
レファレンス係			1	1	2
閲覧係		1	1	2	4
貴重書係		1		3	4
学習支援係		1		1	2
医学分館	0	3	3	10	16
整理係		1			1
運用係		1	2	4	7
北青葉山分館	0	1	1	4	6
図書係		1	1	4	6
工学分館	0	3	2	8	13
管理係		1	1	2	4
整理・運用係		1	1	6	8
農学分館	0	1	3	2	6
図書係		1	3	2	6
計	4	21	16	51	92

4.3 職員数（部局図書室）

単位：人（2025年5月1日現在）

役職・職位等	定員		定員外	事務職員外	計
	係長	係員			
片平キャンパス	1	1	8	1	11
金属材料研究所図書室	1	1	2		4
流体科学研究所図書室			2		2
電気通信研究所図書室			2		2
多元物質科学研究所図書室			1		1
生命科学研究科図書室				1	1
法政実務図書室			1		1
川内キャンパス			7	2	9
東北アジア研究センター図書室			2		2
文学部・文学研究科図書室			2		2
教育学部・教育学研究科図書室			2		2
法学部・法学研究科図書室			1	1	2
経済学部・経済学研究科図書室				1	1
星陵キャンパス			0		0
歯学研究科図書室					0
青葉山キャンパス			4		4
理学研究科数学専攻研究資料室			1		1
理学研究科物理図書室			1		1
情報科学研究科数学図書室			2		2
計	1	1	19	3	24

単位：人（2024年5月1日現在）

役職・職位等	定員		定員外	事務職員外	計
	係長	係員			
片平キャンパス	1	1	8	1	11
金属材料研究所図書室	1	1	2		4
流体科学研究所図書室			2		2
電気通信研究所図書室			2		2
多元物質科学研究所図書室			1		1
生命科学研究科図書室				1	1
法政実務図書室			1		1
川内キャンパス			7	2	9
東北アジア研究センター図書室			2		2
文学部・文学研究科図書室			2		2
教育学部・教育学研究科図書室			2		2
法学部・法学研究科図書室			1	1	2
経済学部・経済学研究科図書室				1	1
星陵キャンパス			0		0
歯学研究科図書室					0
青葉山キャンパス			4		4
理学研究科数学専攻研究資料室			1		1
理学研究科物理図書室			1		1
情報科学研究科数学図書室			2		2
計	1	1	19	3	24

5 施設・設備

(2025年5月1日現在)

	総延面積 (㎡)	閲覧座席数 (席)	利用者用端末台数 (台)			
			常	設	貸出用 ノート	計
				うちOPAC専用		
本館	18,215	1,218	36	5	0	36
医学分館	4,476	399	5	3	2	7
北青葉山分館	3,356	354	4	2	0	4
工学分館	5,365	401	6	3	1	7
農学分館	5,732	369	6	3	5	11

6 利用対象在籍者数

単位：人（2024年5月1日現在）

利用者区分	役員・教員	職員	教職員 計	学部学生	大学院生	学生 計	計
川内キャンパス	426	218	644	3,084	933	4,017	4,661
文学部・文学研究科	89	10	99	966	405	1,371	1,470
教育学部・教育学研究科	43	7	50	305	174	479	529
法学部・法学研究科	58	10	68	695	52	747	815
経済学部・経済学研究科	61	11	72	1,118	175	1,293	1,365
国際文化研究科	34	11	45		122	122	167
教育情報学教育部					5	5	5
その他	141	169	310				310
星陵キャンパス	896	1,989	2,885	1,688	1,143	2,831	5,716
医学部・医学系研究科	282	44	326	1,366	941	2,307	2,633
歯学部・歯学研究科	90	19	109	322	202	524	633
病院	413	1,881	2,294				2,294
その他	111	45	156				156
青葉山北キャンパス	519	114	633	1,779	1,520	3,299	3,932
理学部・理学研究科	239	68	307	1,388	862	2,250	2,557
薬学部・薬学研究科	66	15	81	391	194	585	666
情報科学研究科	99	15	114		464	464	578
その他	115	16	131				131
青葉山東キャンパス	480	174	654	3,516	2,225	5,741	6,395
工学部・工学研究科	368	105	473	3,516	2,097	5,613	6,086
医工学研究科	20	5	25		128	128	153
その他	92	64	156				156
青葉山新キャンパス	307	65	372	653	694	1,347	1,719
農学部・農学研究科	119	29	148	653	402	1,055	1,203
環境科学研究科	66	8	74		292	292	366
その他	122	28	150				150
片平キャンパス	546	810	1,356	0	581	581	1,937
生命科学研究科	89	13	102		294	294	396
専門職大学院					287	287	287
その他	457	797	1,254				1,254
三神峯キャンパス	15		15				15
計	3,189	3,370	6,559	10,720	7,096	17,816	24,375

※教職員人数は、東北大学概要2024による。 ※学生は、在学者数一覧による

※再雇用職員、休職者含む。

7 蔵書数

7.1 図書館蔵冊数

単位：冊

年度末	2019	2020	2021	2022	2023	2024
本館	2,833,013	2,825,842	2,870,386	2,884,912	2,884,912	2,911,438
和漢書	1,656,564	1,664,261	1,687,799	1,705,785	1,705,785	1,667,911
洋書	1,176,449	1,161,581	1,182,587	1,179,127	1,179,127	1,243,527
医学分館	414,990	396,892	397,021	394,192	386,522	386,923
和漢書	173,205	159,967	160,168	158,474	157,713	158,629
洋書	241,785	236,925	236,853	235,718	228,809	228,294
北青葉山分館	401,834	403,575	403,007	381,751	381,247	381,230
和漢書	93,922	95,291	95,925	95,409	95,431	96,221
洋書	307,912	308,284	307,082	286,342	285,816	285,009
工学分館	366,209	368,572	365,811	368,337	369,349	371,537
和漢書	182,743	184,592	182,572	184,580	185,391	187,156
洋書	183,466	183,980	183,239	183,757	183,958	184,381
農学分館	155,436	156,826	158,115	160,415	170,178	172,028
和漢書	92,918	94,098	94,974	97,125	99,176	99,726
洋書	62,518	62,728	63,141	63,290	71,002	72,302
計	4,171,482	4,151,707	4,194,340	4,189,607	4,192,208	4,223,156
和漢書	2,199,352	2,198,209	2,221,438	2,241,373	2,243,496	2,209,643
洋書	1,972,130	1,953,498	1,972,902	1,948,234	1,948,712	2,013,513

※川内キャンパス及び片平キャンパスの図書室は本館に含む。

7.2 雑誌所蔵種類数

単位：種類

年度末	2019	2020	2021	2022	2023	2024
本館	45,233	45,208	45,000	45,081	45,081	45,140
和雑誌	27,509	27,515	27,317	27,399	27,399	27,488
洋雑誌	17,724	17,693	17,683	17,682	17,682	17,652
医学分館	14,858	14,892	15,125	14,716	14,621	14,458
和雑誌	5,434	5,469	5,423	5,321	5,238	5,167
洋雑誌	9,424	9,423	9,702	9,395	9,383	9,291
北青葉山分館	11,713	11,583	11,350	10,682	10,645	10,503
和雑誌	2,884	2,899	2,723	2,436	2,400	2,265
洋雑誌	8,829	8,684	8,627	8,246	8,245	8,238
工学分館	8,109	8,351	8,380	8,384	8,402	8,400
和雑誌	3,739	3,980	4,011	4,014	4,024	4,022
洋雑誌	4,370	4,371	4,369	4,370	4,378	4,378
農学分館	6,686	6,669	6,674	6,699	6,701	6,718
和雑誌	4,381	4,368	4,371	4,392	4,393	4,401
洋雑誌	2,305	2,301	2,303	2,307	2,308	2,317

※川内キャンパス及び片平キャンパスの図書室は本館に含む。

※本・分館において重複等があるため、全館合計は算出していない。

8 図書・雑誌受入数

8.1 図書受入冊数

単位：冊

年度	2019	2020	2021	2022	2023	2024
本館	18,651	15,823	17,092	21,717	21,717	13,255
和漢書	14,895	12,679	13,992	19,443	19,443	11,200
購入	9,275	7,931	8,228	8,975	8,975	7,525
寄贈・その他	5,620	4,748	5,764	10,468	10,468	3,675
洋書	3,756	3,144	3,100	2,274	2,274	2,055
購入	1,763	1,167	932	1,125	1,125	1,314
寄贈・その他	1,993	1,977	2,168	1,149	1,149	741
医学分館	2,314	2,283	2,169	1,849	1,888	1,581
和漢書	1,790	1,678	1,672	1,501	1,592	1,377
購入	1,131	957	813	669	823	892
寄贈・その他	659	721	859	832	769	485
洋書	524	605	497	348	296	204
購入	56	15	36	38	39	22
寄贈・その他	468	590	461	310	257	182
北青葉山分館	4,207	2,913	2,398	2,399	1,813	1,441
和漢書	3,007	1,652	1,168	1,006	1,145	1,006
購入	1,729	1,423	1,006	882	1,019	919
寄贈・その他	1,278	229	162	124	126	87
洋書	1,200	1,261	1,230	1,393	668	435
購入	483	422	417	1,018	428	315
寄贈・その他	717	839	813	375	240	120
工学分館	3,615	2,496	3,779	2,527	2,038	2,708
和漢書	2,782	1,948	2,359	2,009	1,614	2,079
購入	1,860	1,510	1,322	1,324	1,108	1,332
寄贈・その他	922	438	1,037	685	506	747
洋書	833	548	1,420	518	424	629
購入	415	510	517	422	170	305
寄贈・その他	418	38	903	96	254	324
農学分館	3,276	1,985	1,290	2,301	9,763	2,611
和漢書	2,652	1,715	877	2,152	2,051	1,017
購入	1,380	1,003	716	962	782	704
寄贈・その他	1,272	712	161	1,190	1,269	313
洋書	624	270	413	149	7,712	1,594
購入	282	250	153	74	89	80
寄贈・その他	342	20	260	75	7,623	1,514
計	32,063	25,500	26,728	30,793	37,219	21,596
和漢書	25,126	19,672	20,068	26,111	25,845	16,679
購入	15,375	12,824	12,085	12,812	12,707	11,372
寄贈・その他	9,751	6,848	7,983	13,299	13,138	5,307
洋書	6,937	5,828	6,660	4,682	11,374	4,917
購入	2,999	2,364	2,055	2,677	1,851	2,036
寄贈・その他	3,938	3,464	4,605	2,005	9,523	2,881

8.2 雑誌受入種類数

単位：種類

年度	2019	2020	2021	2022	2023	2024
本館	5,319	5,148	4,840	4,689	4,689	4,462
国内雑誌	3,460	3,347	3,093	2,980	2,980	2,829
購入	914	901	837	820	820	801
寄贈・その他	2,546	2,446	2,256	2,160	2,160	2,028
国外雑誌	1,859	1,801	1,747	1,709	1,709	1,633
購入	1,661	1,618	1,588	1,565	1,565	1,507
寄贈・その他	198	183	159	144	144	126
医学分館	1,515	1,471	1,417	1,368	1,327	1,291
国内雑誌	659	624	590	562	537	531
購入	88	87	84	78	75	73
寄贈・その他	571	537	506	484	462	458
国外雑誌	856	847	827	806	790	760
購入	759	753	750	739	732	705
寄贈・その他	97	94	77	67	58	55
北青葉山分館	1,509	1,489	955	901	890	815
国内雑誌	556	540	250	226	217	194
購入	70	63	59	58	57	48
寄贈・その他	486	477	191	168	160	146
国外雑誌	953	949	705	675	673	621
購入	527	524	515	504	492	475
寄贈・その他	426	425	190	171	181	146
工学分館	1,137	1,112	1,062	1,045	1,031	1,020
国内雑誌	618	606	590	585	576	577
購入	140	133	116	114	111	115
寄贈・その他	478	473	474	471	465	462
国外雑誌	519	506	472	460	455	443
購入	477	464	431	419	409	403
寄贈・その他	42	42	41	41	46	40
農学分館	1,010	970	938	921	885	868
国内雑誌	784	747	722	709	694	681
購入	94	79	77	77	71	67
寄贈・その他	690	668	645	632	623	614
国外雑誌	226	223	216	212	191	187
購入	174	173	171	168	147	144
寄贈・その他	52	50	45	44	44	43

9 電子情報資源・視聴覚資料

9.1 電子ジャーナルの整備状況

単位：種類

年度末	2019	2020	2021	2022	2023	2024
本館	13,541	13,005	14,020	13,532	13,532	13,568
国内	13	34	36	34	34	37
国外	13,528	12,971	13,984	13,498	13,498	13,531
医学分館	1,421	1,472	1,505	1,550	1,583	1,623
国内	1,421	1,472	1,505	1,550	1,583	1,623
国外	—	—	—	—	—	—
北青葉山分館	—	—	—	—	—	—
国内	—	—	—	—	—	—
国外	—	—	—	—	—	—
工学分館	—	—	—	—	—	—
国内	—	—	—	—	—	—
国外	—	—	—	—	—	—
農学分館	—	—	—	—	—	—
国内	—	—	—	—	—	—
国外	—	—	—	—	—	—
計	14,962	14,477	15,525	15,082	15,115	15,191
国内	1,434	1,506	1,541	1,584	1,617	1,660
国外	13,528	12,971	13,984	13,498	13,498	13,531

9.2 電子ブックの整備状況

単位：タイトル

年度末	2019	2020	2021	2022	2023	2024
本館	8,609	9,375	9,988	11,904	10,699	11,200
国内	5,796	6,230	6,652	7,465	7,320	7,543
国外	2,813	3,145	3,336	4,439	3,379	3,657
医学分館	6,020	6,870	7,598	8,433	9,959	10,262
国内	5,887	6,736	7,434	8,249	9,767	10,057
国外	133	134	164	184	192	205
北青葉山分館	1,004	1,249	1,532	1,680	1,868	1,984
国内	90	269	335	371	445	502
国外	914	980	1,197	1,309	1,423	1,482
工学分館	1,513	1,665	1,740	1,765	1,893	1,999
国内	1,057	1,108	1,183	1,199	1,242	1,281
国外	456	557	557	566	651	718
農学分館	133	133	253	299	362	417
国内	132	132	252	298	350	392
国外	1	1	1	1	12	25
計	17,279	19,292	21,111	24,081	24,781	25,862
国内	12,962	14,475	15,856	17,582	19,124	19,775
国外	4,317	4,817	5,255	6,499	5,657	6,087

9.3 データベースの整備状況

単位：種類

年度末	2019	2020	2021	2022	2023	2024
本館	38	58	59	60	58	57
国内	17	30	30	31	25	22
国外	21	28	29	29	33	35
医学分館	4	0	0	0	0	0
国内	2	0	0	0	0	0
国外	2	—	0	—	—	—
北青葉山分館	—	—	—	—	—	—
国内	—	—	—	—	—	—
国外	—	—	—	—	—	—
工学分館	—	—	—	—	—	—
国内	—	—	—	—	—	—
国外	—	—	—	—	—	—
農学分館	—	—	—	—	—	—
国内	—	—	—	—	—	—
国外	—	—	—	—	—	—
計	42	58	59	60	58	57
国内	19	30	30	31	25	22
国外	23	28	29	29	33	35

9.4 機関リポジトリ（TOUR）収録件数

単位：件

年度末	2019	2020	2021	2022	2023	2024
学術雑誌論文	5,907	6,479	6,640	6,682	6,692	6,701
学位論文	5,261	5,973	6,527	7,129	7,817	8,349
紀要論文	39,042	33,519	34,984	36,465	36,859	37,731
会議発表資料	47	50	52	62	62	62
研究報告書	769	785	785	785	785	785
教材	154	154	155	155	155	390
その他（学位論文要旨 及び審査結果要旨含）	28,418	29,038	29,578	29,813	30,373	30,997
計	79,598	75,998	78,721	81,091	82,743	85,015

※NII-ELS終了に伴い2017年に紀要論文データ約22,000件を移行登録、
以後重複調整等により2022年度末までに約19,000件を削除。

9.5 視聴覚障害者等が利用しやすい書籍の所蔵数

単位：点

年度末	2019	2020	2021	2022	2023	2024
本館	0	19	20	21	21	21
医学分館		1	1	1	1	1
北青葉山分館		－	－	－	0	0
工学分館		－	－	－		
農学分館		－	－	－	0	0
計	0	20	21	22	22	22

※視聴覚障害者等が利用しやすい書籍等について、各館で把握している紙・電子・録音図書、電子・録音図書

※学術情報基盤実態調査では、2020年度から調査項目が設定された。が設定された。

※川内キャンパス及び片平キャンパスの図書室は本館に含む。は本館に含む。

9.6 マイクロ資料の所蔵数

単位：タイトル

年度末	2019	2020	2021	2022	2023	2024
本館	1,612	1,612	1,618	1,619	1,619	1,621
医学分館	1	1	2	2	2	2
北青葉山分館	5	5	5	5	5	5
工学分館	－	－	－	－	－	－
農学分館	－	－	－	－	－	－
計	1,618	1,618	1,625	1,626	1,626	1,628

9.7 視聴覚資料の所蔵数

単位：タイトル

年度末	2019	2020	2021	2022	2023	2024
本館	5,904	5,896	5,926	5,958	6,742	6,746
医学分館	412	412	379	375	375	373
北青葉山分館	349	357	356	357	365	373
工学分館	380	383	389	390	376	381
農学分館	205	219	220	221	222	224
計	7,250	7,267	7,270	7,301	8,080	8,097

10 開館状況

10.1 開館日数

単位：日

年度	2019	2020	2021	2022	2023	2024
本館	347	237	336	351	340	348
医学分館	271	190	326	355	358	354
北青葉山分館	360	191	264	238	256	351
工学分館	354	192	249	340	356	353
農学分館	354	160	240	329	357	353

10.2 開館時間数

単位：時間

年度	2019	2020	2021	2022	2023	2024
本館	4,667	2,193	3,512	4,571	4,516	4,677
うち時間外	2,772	649	1,616	2,659	2,609	2,765
医学分館	3,314	1,528	5,110	6,010	6,070	6,000
うち時間外	1,466	8	3,222	4,098	4,158	4,096
北青葉山分館	8,640	1,839	3,917	1,904	3,389	8,382
うち時間外	6,896	327	1,741	0	1,941	5,944
工学分館	8,496	4,608	5,976	7,816	8,515	8,443
うち時間外	6,616	1,216	2,512	5,876	6,619	6,547
農学分館	6,052	1,457	3,213	5,254	6,051	5,983
うち時間外	4,188	0	1,581	3,270	4,139	4,079

11 利用統計

11.1 入館者数

11.1.1 館別入館者数

単位：人

年度	2019	2020	2021	2022	2023	2024
本館	590,699	151,947	299,631	378,999	406,723	427,018
医学分館	66,712	3,956	117,991	127,714	146,979	157,306
北青葉山分館	61,131	19,314	30,076	926	14,501	52,156
工学分館	161,650	30,471	57,535	100,381	136,584	133,643
農学分館	64,996	17,020	29,051	41,973	57,809	60,377
計	945,188	222,708	534,284	649,993	762,596	830,500

11.1.2 利用者区分別入館者数（本館）

単位：人

年度	2019	2020	2021	2022	2023	2024
学生	527,342	132,166	272,398	347,880	380,316	390,366
教職員	13,744	6,166	10,093	10,564	11,429	13,113
学外者	18,874	368	0	1,482	4,375	6,182
計	559,960	138,700	282,491	359,926	396,120	409,661

※11.1.1は風除室等での計測による建物入館者数、11.1.2は受付通過者数のため、一致しない。

11.2 貸出冊数

11.2.1 館別貸出冊数

単位：冊

年度	2019	2020	2021	2022	2023	2024
本館	201,483	108,381	141,056	135,034	135,077	128,268
学生	174,070	90,465	118,307	112,106	112,949	105,116
教職員	22,137	17,055	21,878	21,263	19,744	19,628
その他	5,276	861	871	1,665	2,384	3,524
医学分館	15,584	6,601	11,806	15,520	14,753	13,685
学生	14,173	4,995	8,688	11,585	10,272	9,887
教職員	1,350	1,606	3,100	3,899	4,344	3,673
その他	61	－	18	36	137	125
北青葉山分館	24,003	14,450	17,237	2,637	3,067	16,111
学生	21,577	12,897	14,955	1,854	2,701	14,515
教職員	2,426	1,553	2,282	783	366	1,596
その他	－	－	－	－	－	－
工学分館	45,004	18,961	31,702	34,574	37,428	35,837
学生	41,337	16,642	28,008	31,266	34,345	32,572
教職員	3,399	2,253	3,556	3,205	2,859	3,075
その他	268	66	138	103	224	190
農学分館	10,042	6,122	6,591	7,684	9,515	7,938
学生	8,471	4,816	4,595	5,658	7,584	6,353
教職員	1,571	1,306	1,996	2,026	1,911	1,536
その他	－	－	－	－	20	49
計	296,116	154,515	208,392	195,449	199,840	201,839
学生	259,628	129,815	174,553	162,469	167,851	168,443
教職員	30,883	23,773	32,812	31,176	29,224	29,508
その他	5,605	927	1,027	1,804	2,765	3,888

11.2.2 開架／書庫別貸出冊数（本館）

単位：冊（2024年度）

種別	開架	書庫	計
学生	74,482	28,674	103,156
教職員	8,005	11,311	19,316
その他	2,593	682	3,275
計	85,080	40,667	125,747

11.2.3 学生の所属別貸出冊数

単位：冊（2024年度）

貸出館	本館	医学分館	北青葉山 分館	工学分館	農学分館	部局 図書室等	計
川内キャンパス	74,194	138	113	340	208	665	75,658
文学部・文学研究科	46,844	42	27	107	53	73	47,146
教育学部・教育学研究科	5,909	42		5	14	106	6,076
法学部・法学研究科	9,986	25	10	38	66	464	10,589
経済学部・経済学研究科	8,255	15	71	172	69	16	8,598
国際文化研究科	2,844	12		1	5	6	2,868
その他	356	2	5	17	1	0	381
星陵キャンパス	1,611	9,341	43	21	19	37	11,072
医学部・医学系研究科	1,483	7,516	43	21	19	0	9,082
歯学部・歯学研究科	128	1,825				37	1,990
その他							0
青葉山北キャンパス	13,266	156	13,075	2,383	686	3,357	32,923
理学部・理学研究科	10,993	97	12,175	1,216	461	2,952	27,894
薬学部・薬学研究科	558	58	822	12	24	0	1,474
情報科学研究科	1,715	1	78	1,155	201	405	3,555
その他							0
青葉山東キャンパス	13,202	186	800	30,538	979	1,190	46,895
工学部・工学研究科	12,996	115	771	29,799	935	1,123	45,739
医工学研究科	206	71	29	739	44	67	1,156
その他							0
青葉山新キャンパス	2,562	13	81	790	4,374	54	7,874
農学部・農学研究科	2,267	13	36	73	4,271	1	6,661
環境科学研究科	295		45	717	103	53	1,213
その他							—
片平キャンパス	278	49	402	25	87	47	888
生命科学研究科	255	49	402	16	87	32	841
その他	23	0	0	9	0	15	47
計	105,113	9,883	14,514	34,097	6,353	5,350	175,310

※システム貸出のみ

11.3 参考調査件数

単位：件

年度	2019	2020	2021	2022	2023	2024
本館	563	352	992	998	580	435
医学分館	1,280	75	2,241	2,509	2,820	3,018
北青葉山分館	885	555	444	80	164	231
工学分館	6,466	1,219	2,301	4,015	5,463	5,346
農学分館	2,600	681	523	1,679	2,312	2,415
計	11,794	2,882	6,501	9,281	11,339	11,445

11.4 図書館間相互利用

単位：件

年度			2019	2020	2021	2022	2023	2024
本館								
	現物貸借	貸出	2,685	679	886	836	923	989
		借受	884	802	1,339	1,295	1,268	940
	文献複写	受付	2,685	2,393	3,159	2,447	2,534	2,104
		依頼	1,929	2,057	3,324	2,380	1,931	1,414
医学分館								
	現物貸借	貸出	17	8	65	28	36	34
		借受	22	31	31	18	24	27
	文献複写	受付	3,566	2,606	3,055	2,676	2,517	2,173
		依頼	1,587	1,591	1,277	838	809	581
北青葉山分館								
	現物貸借	貸出	74	52	58	1	16	24
		借受	25	23	34	32	23	16
	文献複写	受付	712	585	557	205	244	472
		依頼	133	78	121	132	168	83
工学分館								
	現物貸借	貸出	67	77	87	56	57	51
		借受	94	154	149	72	45	44
	文献複写	受付	995	642	872	598	546	395
		依頼	200	439	554	271	167	126
農学分館								
	現物貸借	貸出	41	30	58	57	41	47
		借受	16	8	13	8	42	19
	文献複写	受付	290	196	160	124	236	173
		依頼	97	93	108	69	93	61
計								
	現物貸借	貸出	2,884	846	1,154	978	1,073	1,145
		借受	1,041	1,018	1,566	1,425	1,402	1,046
	文献複写	受付	8,248	6,422	7,803	6,050	6,077	5,317
		依頼	3,946	4,258	5,384	3,690	3,168	2,265

11.5 電子情報資源利用件数

11.5.1 電子ジャーナルアクセス件数

単位：件

年	2019	2020	2021	2022	2023	2024
計	3,767,239	4,290,335	5,379,727	5,565,717	5,806,286	6,631,843

11.5.2 電子ブックアクセス件数

単位：件

年	2019	2020	2021	2022	2023	2024
国内	15,461	29,724	30,348	33,472	49,674	61,105
国外	201,652	182,083	160,275	186,563	37,553	66,558
計	217,113	211,807	190,623	220,035	87,227	127,663

11.5.3 機関リポジトリ（TOUR）利用件数

単位：件

年度	2019	2020	2021	2022	2023	2024
アクセス件数	250,340	373,017	494,024	505,366	559,605	821,193
ダウンロード件数	2,091,993	1,872,467	2,289,996	2,022,169	1,553,723	2,347,620

11.6 施設利用件数

単位：件

年度	2019	2020	2021	2022	2023	2024
本館	5,546	859	3,992	5,439	5,755	7,151
グループ学習室	3,653	525	2,765	3,935	3,793	4,787
研究個室	1,400	325	1,224	1,408	1,108	1,471
フレキシブルワークエリア	43	5	1	7	3	24
ボックス席				72	842	730
多目的室	128	-	-	-	-	68
グローバル学習室	156	1	1	16	9	60
展示コーナー	5	3	-	-	-	11
PCエリア	46	-	-	-	-	-
2号館3F貴重書学習室	115	-	1	1	-	-
医学分館	160	-	1,470	1,034	1,046	930
グループ学習室	85	-	1,470	1,034	1,046	927
研究個室（2024・ミーティングルーム）	75	-	-	-	-	3
北青葉山分館	57	69	165	-	49	236
グループ閲覧室	57	69	165	-	49	236
工学分館	436	708	2,378	3,512	4,399	4,513
Language Studio	-	478	1,643	2,086	2,275	2,229
グループ学習室	436	230	735	1,426	2,124	2,284

単位：人

農学分館	104,229	22,037	31,321	48,675	69,423	77,459
ラーニングコモンズ	104,229	22,037	31,321	48,675	69,423	77,459

※農学分館[ラーニングコモンズ]のみの件数ではないため、別表とした。

12 図書館資料費

12.1 資料区分別の年度別推移

単位：千円

年度	2019	2020	2021	2022	2023	2024
図書	114,116	101,362	90,289	85,591	73,004	75,729
雑誌	120,835	108,389	94,696	86,278	94,132	93,852
電子ジャーナル	737,730	741,701	744,208	789,209	908,875	973,845
電子書籍	14,287	21,296	34,266	20,197	26,385	24,981
データベース	85,614	78,178	86,016	88,545	83,709	97,220
その他	4,529	2,503	3,250	2,246	2,994	3,063
計	1,077,111	1,053,429	1,052,725	1,072,066	1,189,099	1,268,690

12.2 資料区分別・館別内訳

単位：千円（2024年度）

館	本館	医学分館	北青葉山分館	工学分館	農学分館	計
図書	45,120	5,519	8,817	11,638	4,635	75,729
和漢書	28,679	5,021	3,401	6,564	2,409	46,074
洋書	16,441	498	5,416	5,074	2,226	29,655
雑誌	88,250	4,128	774	539	161	93,852
国内雑誌	21,368	4,128	774	539	161	26,970
国外雑誌	66,882	-	-	-	-	66,882
電子ジャーナル	970,962	2,883	-	-	-	973,845
国内	5,167	2,883	-	-	-	8,050
国外	965,795	-	-	-	-	965,795
出版社	963,159	-	-	-	-	963,159
国内	2,284	-	-	-	-	2,284
国外	960,875	-	-	-	-	960,875
その他	7,803	2,883	-	-	-	10,686
国内	2,883	2,883	-	-	-	5,766
国外	4,920	-	-	-	-	4,920
電子ブック	11,556	5,003	3,142	3,478	1,802	24,981
和漢書	4,341	4,540	1,150	394	1,128	11,553
洋書	7,215	463	1,992	3,084	674	13,428
データベース	97,220	-	-	-	-	97,220
和漢書	23,423	-	-	-	-	23,423
洋書	73,797	-	-	-	-	73,797
その他	1,825	338	-	526	374	3,063
計	1,214,933	17,871	12,733	16,181	6,972	1,268,690

※東北アジア研究センター及び片平地区の研究所等は本館に含む。

12.3 図書館資料費に係る全学的基盤経費の推移

単位：千円

年度	2019	2020	2021	2022	2023	2024
学生用図書整備事業	25,600	20,480	18,432	18,432	18,432	18,432
電子的学術情報基盤整備事業	344,273	349,271	359,111	381,673	459,334	538,119
計	369,873	369,751	377,543	400,105	477,766	477,766
図書館資料費に占める割合	34.34%	35.10%	35.86%	37.32%	40.18%	37.66%

13 講習会・ガイダンス等（2024年度）

名称	日時	対象	概要・備考等	参加者数 (／回)
【本館】				
WelcomeWeek Library Guidance (英語)	4月1日	留学生	ガイダンス＆ツアー	16名
WelcomeWeek Library Guidance (中国語)	4月4日	留学生	ガイダンス＆ツアー	32名
図書館ガイダンス＆ツアー（4回開 催）	4月11、13、 15、19日	学内者誰でも	新入生向け図書館利用ガイダンス	24名
多言語ガイダンス＆ツアー（コン シェルジュウィーク春）	4月16、18日	学内者誰でも	ガイダンス＆ツアー	3名
オーダーメイド講習会（文学部行 動科学）	4月19、26日	授業受講者	オンラインサービスの紹介、館内 ツアー、書庫ガイダンス、論文の 探し方	25名
オーダーメイド講習会（法学部）	5月13日	授業受講者	文献情報の探し方、オンライン サービス、法律関係データベース の紹介と実習	5名
オーダーメイド講習会（文学部宗 教学）	5月20、27日	授業受講者	図書・論文の探し方、オンライン サービスの紹介、書庫ガイダンス	18名
オーダーメイド講習会（国際文化 研究科）	5月24日	授業受講者	EndNoteの使い方	22名
オーダーメイド講習会（学問論 +）	6月17日、24 日	学部1年生	ガイダンス＆ツアー	34名
オーダーメイド講習会（国際文化 研究科・グローバルガバナンス 論）	7月9日	授業受講者	図書館ツアー・論文データベース の利用	3名
オーダーメイド講習会（文学部 人文社会序論）	7月11日	授業受講者	貴重資料の利用について、書庫利 用ガイダンス	29名
オーダーメイド講習会（教育学部 教育心理学実験）	7月26日	授業受講者	図書・論文の探し方、オンライン サービスの紹介、書庫ガイダンス	42名
WelcomeWeek Library Guidance (英語)	9月26日	留学生	ガイダンス＆ツアー	56名
WelcomeWeek Library Guidance (中国語)	9月30日	留学生	ガイダンス＆ツアー	33名
オーダーメイド講習会（全学教育 科目）	10月21日	授業受講者	貴重書ガイダンス	4名
オーダーメイド図書ガイダンス	10月25日、 30日、11月7 日、11日	学内者誰でも	希望に応じた図書館利用・ツール ガイダンス	4名
オーダーメイド講習会（国際文化 研究科）	11月12日	授業受講者	古典資料ガイダンス・書庫見学	12名
オーダーメイド講習会（全学教育 科目）	11月18日	授業受講者	データベースの利用	4名
オーダーメイド講習会（文学部 現代日本学）	1月16日	授業受講者	貴重資料の利用について、書庫利 用ガイダンス	59名

名称	日時	対象	概要・備考等	参加者数 (／回)
【医学分館】				
医学分館セルフツアー 2024 ～次郎が解説！医学分館の使い方～	4月1日-30日	来館者	医学分館の利用方法の説明（解説パネル）	--
大学病院卒後研修センター 新規採用研修医オリエンテーション	4月2日	研修医	医学分館の利用方法・文献検索・入手方法の説明	13名
医学部医学科1年生オリエンテーション	4月4日	学部1年生	医学分館の利用方法の説明	約100名
医学部保健学科1年生オリエンテーション	4月4日	学部1年生	医学分館の利用方法の説明	約150名
医学系研究科大学院生ガイダンス	4月	大学院生	医学分館の利用方法・文献検索・入手方法の説明（動画視聴）	--
看護学専攻4年生のための文献検索セミナー	4月22日, 25日	学部4年生	文献検索・入手方法の説明	9名
薬剤部新任職員向け文献利用講習会	6月5日	職員	文献検索・入手方法の説明	12名
大学院生のための文献データベース・オンラインツール活用セミナー（1回目）	6月18日	大学院生	文献検索・入手方法の説明	22名
大学院生のための文献データベース・オンラインツール活用セミナー（2回目）	6月27日	大学院生	文献検索・入手方法の説明	30名
医学科3年次基礎医学特別講義	7月17日	学部3年生	文献検索・入手方法の説明	69名
医学系研究科大学院生ガイダンス	10月	医学系研究科大学院生	医学分館の利用方法・文献検索・入手方法の説明（動画視聴）	--
保健学科放射線技術科学専攻3年次	12月13日	学部3年生	文献検索・入手方法の説明	39名
【北青葉山分館】				
館内ツアー（理学研究科天文学専攻）	4月4日	大学院生	職員による北青葉山分館の館内ツアー。対面開催。	6名
新入生オリエンテーション（理学部）	4月5日	学部1年生	職員による北青葉山分館の紹介。対面開催。	350名
新入生オリエンテーション（薬学部）	4月5日	学部1年生	職員による北青葉山分館の紹介。対面開催。	95名
後期オリエンテーション（薬学部）	9月24日	学部3年生	職員による北青葉山分館の紹介。対面開催。	90名
後期オリエンテーション（薬学部）	9月24日	学部4年生	職員による北青葉山分館の紹介。対面開催。	21名
館内ツアー（理学部宇宙地球物理学科天文学コース）	9月30日	学部2年生	職員による北青葉山分館の館内ツアー。対面開催。	13名
SciFinder講習会(理学部化学科)	1月8日 1月9日	学部2年生	ハイブリット（対面・オンライン）開催 図書館紹介・SciFinder（2日目講師：化学情報協会）	78名

名称	日時	対象	概要・備考等	参加者数 (／回)
【工学分館】				
3年次編入生オリエンテーション	4月2日	3年次編入生	職員による工学分館の紹介	35名
オリエンテーション（機械系）	-	学部1年生	動画による工学分館の紹介	--
オリエンテーション（機械系）	-	学部2-4年生	動画による工学分館の紹介	--
オリエンテーション（機械系）	-	大学院生	動画による工学分館の紹介	--
オリエンテーション（電気系）	4月6日	学部1年生	動画による工学分館の紹介	--
オリエンテーション（化学・バイオ系）	-	学部生	動画による工学分館の紹介	145名
オリエンテーション（化学・バイオ系）	-	大学院生	動画による工学分館の紹介	--
オリエンテーション（マテリアル）	4月4日	学部1年生	動画による工学分館の紹介	730名
オリエンテーション（マテリアル）	4月2日	学部2年生	職員による工学分館の紹介	
オリエンテーション（マテリアル）	4月3日	学部3年生	職員による工学分館の紹介	
オリエンテーション（マテリアル）	4月5日	学部4年生	職員による工学分館の紹介	
オリエンテーション（マテリアル）	4月5日	大学院生	動画による工学分館の紹介 (ZOOM)	
オリエンテーション（技術社会システム）	4月5日	大学院生	職員による工学分館の紹介	55名
オリエンテーション（医工学）	4月3日	大学院生	動画による工学分館の紹介	55名
講習会（化学・バイオ系）	4月8日	学部3年生	職員による工学分館案内、文献検索方法の説明	—
【農学分館】				
新入生オリエンテーション（農学部）	4月4日	学部1年生	分館長による農学分館の紹介	162名
オーダーメイド講習会（農業経済学コース）	4月11日	学部3年生	職員による情報検索の講習	11名
オーダーメイド講習会（生物化学コース）	8月2日	学部3年生	職員による情報検索の講習	31名
オーダーメイド講習会（植物生命科学コース）	10月7日	学部3年生	職員による情報検索の講習	32名
オーダーメイド講習会（動物生命科学コース）	12月16日	学部3年生	職員による情報検索の講習	27名

14 展示会（2024年度）

タイトル	会期／会場（／来場者数）	展示内容・講演会等
【本館】		
2024年度新入生歓迎展示「川内歴史さんぽ」	3月16日～5月6日／エントランス展示コーナー	キャンパス内から発掘された縄文時代や江戸時代の出土品、東北大学の来し方を知る資料、図書館所蔵の貴重資料、そして東北大学ゆかりの方々の著作を展示。
「図書館も全力サポート！新生活応援図書」	3月26日～5月7日／メインフロア	新生活や大学での学習に役立つ図書を展示。
図書展示「Welcome to Tohoku University Library」	3月27日～5月8日／グローバル学習室前	仙台（日本）での生活、大学での学習をサポートするための関連図書（主に洋書や簡単な日本語で書かれたもの）を展示
図書館学生アルバイトスタッフ「推しの一冊」	4月23日～6月19日／学生閲覧室2階	図書館学生アルバイトスタッフが各自の推し本を選んだ、多彩なジャンルの展示。
「名著を読もう：読書の年輪から」	5月7日～6月26日／メインフロア	本学教員が学部入学向けにおすすめする本を紹介する「読書の年輪」から選んだ図書を展示。
Echos of Tradition: Exploring Japanese Folk Culture	5月10日～6月6日／グローバル学習室	留学生コンシェルジュがの図書を紹介・展示。
「コミュニケーション」関連	5月24日～8月28日／メインフロア	新しい環境に慣れ始めた時期に合わせ、自分の考えを伝え、相手を理解するためのコミュニケーションをテーマとした図書を展示。
2024年度日・EUフレンドシップウェーク展示「ベルギーとハンガリーを知ろう」	6月11日～6月25日／エントランス展示コーナー	2024年EU理事会議長国であるベルギー（前半）とハンガリー（後半）を取り上げ、両国の親しみやすいトピックについて紹介。EU加盟国の政策や文化等について知識を深めてもらった。
Maintaining your Inner Well Being	6月14日～7月31日／グローバル学習室	
身に付けよう！金融リテラシー	6月20日～9月6日／学生閲覧室2階	社会の中で経済的に自立し、よりよい生活を送っていくために必要なお金について、知識や判断力に繋がる図書の展示
本で巡るフランス	7月4日～9月20日／メインフロア	パリオリンピックに関連し、フランスの歴史や文化、オリンピックに関する図書の展示。
「東北大ゆかりの方々」	7月30日～7月31日／メインフロア	オープンキャンパス来場者向け。本学への親しみを感じてもらうことを目的にして、本学在籍者や卒業生の著作から著名な作品を展示。
雑誌・新聞で巡る1924年パリオリンピック	7月29日～8月28日／メインフロア	前回（1924年）開催のパリオリンピックについて、雑誌や新聞で当時を知る展示。
世界食糧デー月間	9月13日～11月13日／学生閲覧室2階	世界食糧デーに合わせ、食糧問題に関する展示
図書展示「Welcome to Tohoku University Library」	9月24日～10月31日／グローバル学習室前	仙台（日本）での生活、大学での学習をサポートするための関連図書（主に洋書や簡単な日本語で書かれたもの）を展示
「源氏物語」の魅力	9月25日～11月15日／メインフロア	図書館企画展に合わせ、「源氏物語」に関する図書の展示。
おかしな本いかがですか	9月27日～11月21日／メインフロア	日本の私をはじめとしたお菓子に関する文化・歴史・材料等に関する資料の展示。

タイトル	会期／会場（／来場者数）	展示内容・講演会等
2024ノーベル平和賞関連	10月17日～11月29日／メインフロア	唯一の被爆国である日本から被団協がノーベル賞を受賞したことに関連し、広島・長崎の原爆投下に関する内容を中心に、戦争や核について考える展示
2024年度企画展「源氏物語 -みやびの継承-」	10月28日～11月8日／多目的室	古典資料を通じて、作品の魅力や広く親しまれてきた様子や作者である紫式部の人物像を紹介。
Chinese popular fiction	11月1日～11月27日 / グローバル学習室前	
「神とは何だ」	11月18日～1月10日／学生閲覧室2階	世界に様々な「神」が存在する。古代神話や各宗教、哲学や社会学と神との関係など様々な視点から神をを考える展示。学生アルバイト企画。
チベット仏教の精華	11月18日～12月13日／多目的室	総合知デジタルアーカイブ公開記念として、多田等観請来デルゲ版チベット大蔵経と河口慧海請来チベット関係資料を展示
韓国文学に親しむ	11月19日～1月20日／メインフロア	ノーベル文学賞を受賞した韓国の作家ハン・ガン氏に関連し、韓国文学に触れ合う展示。展示資料には短編集や詩集を含み、手に取りやすい資料を選んだ。
追悼谷川俊太郎	12月2日～1月24日／メインフロア	詩作や劇作、作詞・評論・海外児童文学の翻訳など幅広く活躍された谷川俊太郎氏を悼む、追悼展示。
The Latin American Boom: exploring famous Spanish-language books and authors	12月2日～1月7日 / グローバル学習室前	
私のかわりに読んでみませんか	12月20日～2月28日／メインフロア	気になるけど...、面白いはずだけど...、など読みたいけど量が多すぎて読めない方に、図書館職員がお勧めする本
2025年度国連寄託図書館企画展示「International Student Concierge×SDGs」	1月20日～2月14日／メインフロア・エントランス展示スペース	留学生コンシェルジュが推薦するSDGs関連の図書と、SDGs17の各目標について説明しコメントしたパネルを展示した。
蔦屋重三郎と江戸の刷り物	1月14日～3月31日／学生閲覧室2階	蔦屋重三郎が手掛けた浮世絵や読み本など、当時の人々に親しまれた作品の紹介。学生アルバイト企画。
文学における心的外傷（トラウマ）	1月22日～2月26日 / グローバル学習室前	
ご存じですか？新書マップ	2月20日～3月25日／メインフロア	「大学生新生活」をキーワードに新書マップを紹介する展示。
2025年は昭和100年	2月28日～5月7日	2025年は昭和100年にあたる。激動の昭和の出来事や活躍した人物、暮らしや文化を紹介する展示
”当時”を見る震災関連資料	3月11日～5月6日／メインフロア	2011年3月11日に発生した東日本大震災の状況を伝える展示。

タイトル	会期／会場（／来場者数）	展示内容・講演会等
【医学分館】		
図書の展示（第19回）	4月2日-／1階エントランス ホール	テーマ：「医療の歴史を知って未来を拓く」
図書の展示（第20回）	5月2日-／1階エントランス ホール	テーマ：「「こころ」の不思議」
図書の展示（第21回）	6月3日-／1階エントランス ホール	テーマ：「歯と口の健康を考える」
図書の展示（第22回）	7月1日-／1階エントランス ホール	テーマ：「未来の自分をつくる」
オープンキャンパス	7月30日-31日／1階ミーティ ングルーム	教科書・貴重書展示
図書の展示（第23回）	8月1日-／1階エントランス ホール	テーマ：「感染症と人類」
図書の展示（第24回）	9月30日-／1階エントランス ホール	テーマ：「看護実習を応援します！」
図書の展示（第25回）	11月1日-／1階エントランス ホール	テーマ：「マンガで学ぶ」
図書の展示（第26回）	12月2日-／1階エントランス ホール	テーマ：「香りに癒される」
図書の展示（第27回）	2025年1月6日-／1階エント ランスホール	テーマ：「発達はあるさまざま」
図書の展示（第28回）	2月3日-／1階エントランス ホール	テーマ：「聞く力、伝える力を養おう」
図書の展示（第29回）	3月3日-／1階エントランス ホール	テーマ：「世界に目を向けてみる」
【北青葉山分館】		
「女子大学生誕生111周年記念展 示」	5月24日～8月7日／3階イベ ントスペース	主催：理学研究科、共催：北青葉山分館、史料館、DEI推 進センター
図書の展示①	2024年6月／1階展示コー ナー	テーマ：実験：安全で充実した実験を行うために
図書の展示②	2024年7月／1階展示コー ナー	テーマ：論文の書き方
図書の展示（オープンキャンパ ス用）	7月30, 31日／1階展示コー ナー	テーマ：ようこそ、東北大学へ
図書の展示③	2024年9月／1階展示コー ナー	テーマ：AAスタッフが選んだ本
秋のウェルカムウィーク展示	10月1日～10月11日／入 館ゲート前、2階蔵書検索用 PC横	飲食物持ち込みのルールとOPACの使い方に関する展示
図書の展示④	2024年10月／1階展示コー ナー	テーマ：植物に関する本を選んでみました
図書の展示⑤	2024年11月／1階展示コー ナー	テーマ：挑戦
図書の展示⑥	2024年12月／1階展示コー ナー	テーマ：旅する科学
図書の展示⑦	2025年1月／1階展示コー ナー	テーマ：新年そうそういろいろさんぽ

タイトル	会期／会場（／来場者数）	展示内容・講演会等
図書の展示⑧	2025年2月／1階展示コーナー	テーマ：AAスタッフが選んだ本
図書の展示⑨	2025年2月／1階展示コーナー	テーマ：Look at the World, Know Japan
図書の展示⑩	2025年3月／1階展示コーナー	テーマ：防災を知る・備える
【工学分館】		
ミニ展示Vol.1「ベストセラー本」	6月14日-7月4日/1階ホール	工学系を中心によく読まれる図書の展示。
ミニ展示Vol.2「職員A／家族のリアル読書本紹介」	7月16日-8月2日/1階ホール	職員のおすすめ本を紹介した展示。
オープンキャンパス特別展示「現役学生が選んだ”あなたに読んでほしい本”」	7月30日-7月31日/1階ホール	オープンキャンパスの来場者向けに学生が選定した図書をお薦めコメント付きで展示。
オープンキャンパス特別展示「高校生の方向けおすすめ図書の紹介」	7月30日-7月31日/1階ホール	オープンキャンパス来場の高校生向けに「高校の学び～大学へ」「大学生活・研究」「教科書・参考書」のテーマで企画した展示。
ミニ展示Vol.3「暑い夏に”森”はいかがですか？」	8月19日-9月6日/1階ホール	夏のお薦め本展示。
ミニ展示Vol.4「芸術の秋」	9月17日-10月11日/1階ホール	秋のお薦め本展示。
分野別展示第1弾「貸出回数ZEROの衝撃」	10月1日-10月22日/1階ホール	貸出回数ゼロの図書に光を当てる機会とした展示。
分野別展示第2弾「東北大学スクールカラーの本たち」	11月1日-11月22日/1階ホール	東北大学のイメージカラーである「紫」の本を集めた展示。
八木・宇田アンテナ発明100周年記念展示「八木秀次の横顔一著作に感じる人物像」	11年6日-11月21日/1階ホール	東北大学工学部で発明された八木・宇田アンテナと発明者の一人である八木秀次を紹介した展示。
分野別展示第3弾「スマホに図書館」	12月2日-12月23日/1階ホール	材料科学・医工学の図書のうち、所蔵している電子ブックを展示。
分野別展示第4弾「Book Advent Calendar」	12月2日-12月23日/1階ホール	タイトルや請求記号等に1から24までの数字が入った図書を集めた展示。
小玉研究室研究紹介パネル展示	12月2日-12月26日	医工学研究科の研究室を紹介した展示。
分野別展示第5弾「どの視点で建築をみるか」	2025年1月7日-1月28日/1階ホール	建築を多面的に捉えることができる本の展示。
ミニ展示Vol.5「女性科学者・技術者」	1月23日-2月13日/1階ホール	理工系で活躍する女性に焦点を当てた展示。
ミニ展示Vol.6「旅」	2月28日-3月21日/1階ホール	旅をテーマにした展示。

タイトル	会期／会場（／来場者数）	展示内容・講演会等
【農学分館】		
春展示企画 ○○を始めよう！	4月2日-4月15日	何かを始めたいくなるような様々な分野の初心者向けを中心とした図書を展示。
feat.『読書の年輪』2024	4月17日-4月30日	教養教育院発行の「読書の年輪」2023年版に掲載された農学分野の図書の一部を展示。
ファールにまなぶ	5月8日-5月24日	昆虫に関する図書展示。
伝わるレポート 響くプレゼン	6月12日-7月15日	学生のレポート課題が多くなる時期に合わせて、レポートの書き方やプレゼンテーションに関する図書を展示。
World Oceans Day	6月12日-7月15日	6/8の「世界海洋デー（World Oceans Day）」に寄せた図書展示。
栄養を考える	7月17日-8月2日	8/4の栄養の日に向けた図書展示。
オープンキャンパス企画展示 農学部生の教科書展	7月29日-8月4日	ゲート横にて農学部で使用する教科書の一部を展示。
プレゼンテーションに役立つ本	8月8日-8月30日	学生のレポート課題が多くなる時期に合わせて、プレゼンテーションに関する図書を展示。
Stop food loss and waste！食品ロスについて考えよう	9月4日-9月18日	9/29の「食品ロスと廃棄に関する啓発の国際デー」に向けた図書展示。
データを正しく読む	9月24日-10月8日	学生の学習の助けになるような、データを正しく読み解くためのヒントになる図書を展示
脳の世界	10月22日-11月4日	脳について気軽に学べる本や脳に関する豆知識が詰まった本を展示。
WE LOVE CHEESE	11月5日-11月18日	11/11のチーズの日に寄せた図書展示。
レポート・プレゼンに役立つ本	11月19日-12月4日	学生のレポート課題が多くなる時期に合わせて、レポートの書き方やプレゼンテーションに関する図書を展示。
土壌と微生物	12月5日-12月18日	土壌と微生物に関する図書展示。
農学部の先生のおすすめ本・お	12月19日-2025年1月10日	農学部の教員のおすすめの本を中心に展示。
卒論修論応援ミニ展示 プレゼン力を磨く	1月14日-1月28日	卒論や修論の発表に向け、プレゼンテーションに関する資料を展示。
図鑑で世界を知る	2月6日-2月19日	様々な興味を喚起する図鑑を展示。

15 見学者等（2024年度）

月日	機関・団体名	見学者数
【本館】		
4月2日	保護者のための見学会	7名
5月9日	帝京八王子高等学校	16名
5月17日	山梨学院高等学校	31名
5月24日	常盤木学園高等学校	38名
6月4日	国立大学協会 位田専務理事	3名
6月7日	文部科学省学術基盤整備室土井室長	3名
7月11日	（台湾）国立中山大学中文系	10名
7月24日	守谷賢一漱石山房記念館長	2名
7月26日	八王子学園八王子高等学校	28名
7月30-31日	オープンキャンパス	5,095名
8月31日	萩友会主催感謝の集い	31名
9月4日	北海道七飯町立七飯中学校	35名
9月27日	宮城県宮城第一高等学校	36名
9月28日	ホームカミングデー見学会	21名
11月7日	富谷市立成田中学校	6名
11月20日	宮城県宮城野高等学校	27名
12月4日	福岡県立明善高等学校	11名
12月9日	神奈川県立多摩高等学校	21名
1月6日	武漢大学心理学部	8名
2月15日	経済学研究科（高校生向けイベント参加者）	58名
2月20日	工学研究科（福島県高等学校保護者）	15名
3月4日	聖ウルスラ学院英智小・中学校	39名
3月5日	Marie-Pierre FAVRE氏	2名
3月18日	宮崎大学	4名
3月21日	東北大学新入生及び在学生の保護者のための附属図書館（本館）見学会	5名
【医学分館】		
4月3日	医学部入学者懇談会	約210名
5月25日	東北大学懇談会 医学部プログラム（医学部キャンパスツアー）	約28名
7月30-31日	オープンキャンパス	高校生等1,230名

【北青葉山分館】		
7月30日、31日	オープンキャンパス自由見学	540名
【工学分館】		
6月15日	工学分館への絵画寄贈者(工学部卒業生)	3名
7月30-31日	オープンキャンパス自由見学	2,462名
8月27日	工学分館への絵画寄贈者(工学部卒業生)	1名
1月28日	工学分館への絵画寄贈者 (工学部卒業生)	1名
【農学分館】		
7月30-31日	オープンキャンパス自由見学	1,130名
7月31日	長岡技術科学大学から視察	11名
9月 12日	会津学鳳中学校	約20名
9月 25日	京都大学吉田南総合図書館	4名
12月 9日	神奈川県立多摩高校	約20名
2月 27日	古川黎明高校	—

16 職員研修

16.1 外部機関主催の主な研修への参加

単位：人

名称	主催	2019	2020	2021	2022	2023	2024
大学図書館職員長期研修	筑波大学	1	×	1	2	1	—
大学図書館職員短期研修	国立情報学研究所	2	×	1	1	1	1
図書館等職員著作権実務講習会	文化庁	1	—	4	—	—	—
大学図書館員のためのIT総合研修	国立情報学研究所	1	—	1	—	1	—
国立情報学研究所実務研修	国立情報学研究所	—	—	—	—	—	—
目録システム書誌作成研修	国立情報学研究所	—	—	—	—	—	—
日本古典籍講習会	国文学研究資料館	1	×	5	1	2	1
漢籍整理長期研修	東京大学東洋文化研究所	1	×	1	—	—	—
漢籍担当職員講習会（中級）	京都大学人文科学研究所附属 東アジア人文情報学研究センター	1	1	—	1	—	—
漢籍担当職員講習会（初級）	京都大学人文科学研究所附属 東アジア人文情報学研究センター	—	2	—	1	1	—
西洋社会科学古典資料講習会	一橋大学 社会科学古典資料センター	—				—	1
JMLAコア研修	日本医学図書館協会	—	×	—	2	2	2
JMLA学術集会 （文献検索演習 中級）	日本医学図書館協会	—	×	1	2	1	2

※表中の“×”は開催中止、空欄は開催なし

16.2 東北地区を会場とする研修（2024年度）

日時	名称	テーマ	会場／（本学）参加者数
8月8日	令和5年度東北地区大学図書館協議会合同研修会	オープンアクセスと大学図書館	ウェビナー（Zoom）／申込数97名

16.3 館内研修（2024年度）

日時	名称	テーマ	会場／参加者数
6月27日	2024年度附属図書館職員初任者研修	東北大学と附属図書館の概要、各課の課題と職務	本館2階大会議室、Google Meet／14名
7月25日	図書館ウェビナー （東北大学附属図書館職員研修）	東北大学のオープンアクセス推進	ウェビナー（Zoom）
10月23日	図書館ウェビナー （東北大学附属図書館職員研修）	「湘南リトリート2024夏」参加報告	ウェビナー（Zoom）
1月9日	図書館ウェビナー （東北大学附属図書館職員研修）	「2024年度大学図書館職員短期研修」参加報告／国大図協北海道地区協会「令和6年度企画事業DXに関する事例報告」	ウェビナー（Zoom）
1月28日	図書館ウェビナー （東北大学附属図書館職員研修）	海外出張報告（カナダ）	ウェビナー（Zoom）
3月4日	図書館ウェビナー （東北大学附属図書館職員研修）	海外出張報告（香港主要大学／オレゴン大学）	ウェビナー（Zoom）
3月19日	図書館ウェビナー （東北大学附属図書館職員研修）	海外出張報告（ドイツ・フランス）	ウェビナー（Zoom）

17 図書館職員の学外委員等

2024年度

国立大学図書館協会	氏名	役職・所属等	任期
総務委員会			
委員	佐藤 初美	事務部長	2023.4 ～
人材委員会			
委員	佐藤 初美	事務部長	2023.4 ～
事務局	三角 太郎	総務課長	2023.4 ～ 2025.3
事務局	渡邊 愛子	総務課図書館専門員	2024.4 ～
資料委員会			
作業部会	加藤舞	受入係主任	2025.1 ～
作業部会	中島大	雑誌情報係主任	2025.1 ～
国立大学図書館協会東北地区協会			
地区協会助成事業 TULE			
Open Science	中島 大	雑誌情報係主任	2024年度 ～
Open Science	村上 佳代子	レファレンス係員	2024年度 ～
Open Science	泊川 晃	医学分館整理係員	2024年度 ～
大学図書館と国立情報学研究所との連携・協力推進会議			
大学図書館コンソーシアム連合 (JUSTICE)			
作業部会委員	堀野 正太	情報管理課雑誌情報係長	2024.4 ～
これからの学術情報システム構築検討委員会			
システムワークフロー検討作業部会	木下 直	情報管理課長	2023.4 ～
東北地区大学図書館協議会			
研修部会委員	田名部 晃平	閲覧係主任	2023.4 ～
宮城県			
宮城県図書館協議会委員	木下 直	情報管理課長	2023.4 ～
大学共同利用機関法人 人間文化研究機構 国文学研究資料館			
拠点連携委員会委員	半澤 智絵	情報サービス課長	2021.4 ～
特定非営利活動法人 医学図書館協会			
機関誌「医学図書館」編集委員	半澤 智絵	情報サービス課長	2021.4 ～
機関紙「医学図書館」編集協力委員	照内 弘通	医学分館図書館専門員	2024.6～
日本古典籍研究国際コンソーシアム			
運営委員会委員	半澤 智絵	情報サービス課長	2022.9 ～
公益社団法人 日本図書館協会			
代議員(大学)	大隅 典子	附属図書館長	2023.4～2025.3
Open Access for Scholarly Empowerment (OASE)			
代表	大隅 典子	附属図書館長	2024.1～
事務局	佐藤 初美	事務部長	2024.1～
事務局	木下 直	情報管理課長	2024.1～
事務局	藤本 菜穂子	オープンアクセス推進係長	2024.1～2025.3
事務局	菅原 真紀	オープンアクセス推進係主任	2024.1～

18 図書館職員業績一覧（2024年度）

18.1 学術論文、図書等（※刊行年月順。共著者に教員等附属図書館職員以外が含まれている場合あり）

- 1 半澤智絵.東北大学における大学デジタルアーカイブの構築.デジタルアーカイブ学会誌.2024,8(2),p.88-91.
- 2 代田 有紗.東北大学附属図書館北青葉山分館の改修事業：学生の主体的学習と生活を支援する拠点構築を目指して.東北地区大学図書館協議会誌.2024,75,p.12-17.
- 3 半澤智絵.ブックレビュー 手の倫理.医学図書館.2024,71(2),p.139.
- 4 武田 小百合、田名部 晃平、加藤 舞.「図書館らしさ」からの脱却：固定観念・先入観・イメージから抜け出そう.専門図書館.2024,318,p.13-18.
- 5 三角 太郎.雑考オープンサイエンス.大学の図書館.2024,43(8),p132-135.
- 6 半澤智絵.東北大学総合知デジタルアーカイブの構築.カレントアウェアネス-E.2024,No.486,.
- 7 菅原 透, 藤本 菜穂子, 中島 大, 木下 直.東北大学の転換契約とオープンアクセスの推進.大学図書館研究.2024,126,p.2179-1-2179-11.
- 8 西村美雪.工学分館貴重書紹介『ヴァティカンの大聖堂とその起源』.青葉工業会報.2024,68,p8-10.
- 9 半澤智絵.図書館に関する漫画オススメ（広場：物語の中の図書館）.医学図書館.2025,72(1),p.5-6.
- 10 渡邊愛子.東北大学附属図書館医学分館所蔵『異疾草紙』蔵書印について（補遺）—あるいは角を折ってはいけない蔵書印の系譜—.東北大学附属図書館調査研究室年報.2025,12,p.43-55.
- 11 小野寺 毅, 柳原 幸子, 加藤 舞, 西村 美雪, 小林 千夏, 武田 小百合, 泊川 晃, 渡部 知美, 須田 洋子, 真籠元子, 半澤 智絵.東北大学附属図書館2024年度企画展「源氏物語 -みやびの継承-」実施報告.東北大学附属図書館調査研究室年報.2025,12,p.57-68.
- 12 西村 美雪.東北大学附属図書館工学分館「八木秀次の横顔」展示実施報告 一同窓会誌『工明会誌』ほかに見える人物像に着目して—.東北大学附属図書館調査研究室年報.2025,12,p.69-75.

18.2 講演、研修講師等（※講演等の開催日順）

-
- 1 木下直.NACSIS-CATのNCR2018適用についてオープンフォーラム2024 DXで実現するこれからの大学図書館.2024-6-12.NII.オンライン
 - 2 半澤智絵.Expectations for Gen ZーDigitized materials and Tohoku University LibraryAcademic Libraries Reimagined #11 - How Gen Z is shaping the future of libraries.2024-11-7.De Gruyter.オンライン
 - 3 木下直.ポイント解説！：NCR2018対応 セルフラーニング教材図書館総合展.2024-11-19.パシフィコ横浜,ハイブリット
 - 4 三角太郎.学術論文等の即時オープンアクセスへの対応について.令和6年度青森県高等教育機関図書館協議会研修会.2024-11-25.青森県高等教育機関図書館協議会.弘前大学
 - 5 加藤舞.DXに関する事例報告：東北大学図書館業務におけるDX化の現状と課題について.2024-12-3.国立大学図書館協会北海道地区協会.オンライン
 - 6 半澤智絵.ToUDAー Now and the future（ToUDAの趣旨説明）じんもんこん.2024-12-8.情報処理学会（IPJS）,人文科学とコンピュータ研究会（SIG-CH）.東北大学 川内キャンパス.文科系総合講義棟
 - 7 半澤智絵.災害対応ー東北大学附属図書館の経験から 被害と対策の概要,国立大学図書館協会関東甲信越地区協会 令和6年度助成事業研修会.2024-12-12.国立大学図書館協会関東甲信越地区協会.オンライン
 - 8 三角太郎.学術論文等の即時オープンアクセスへの対応について.いわて高等教育コンソーシアム附属図書館長及び事務担当者会議.2024-12-25.岩手高等教育コンソーシアム.盛岡大学
 - 9 三角太郎.大学図書館等における即時オープンアクセス対応.ジャパンリンクセンター「対話・共創の場」（第11回）.2025-01-27.オンライン.
-

19 情報発信

年度	2019	2020	2021	2022	2023	2024
【ウェブサイト】						
お知らせ掲載数	111	98	119	114	102	103
【X(旧 Twitter)】						
附属図書館：@hagi_no_suke						
フォロワー数	6,446	7,357	8,005	8,388	8,493	8,813
ツイート数	649	729	535	558	544	501
医学分館：@Tohokulib_M						
フォロワー数	434	519	696	755	762	775
ツイート数	254	193	161	177	243	201
工学分館：@KobunLib						
フォロワー数	—	479	768	904	998	1,004
ツイート数	—	576	921	959	803	476
金属材料研究所図書室：@imr_lib						
フォロワー数	—	—	—	450	475	492
ツイート数	—	58	41	54	131	53
Tohoku U. Main Lib（留学生コンシェルジュ）：@TUL_Global						
フォロワー数	—	—	—	227	254	255
ツイート数	91	61	116	86	55	28
【Instagram】						
フォロワー数	391	787	978	1,192	1,336	1,463

※“—”は、統計的な算出不可の項目。

東北大学附属図書館年次報告
2024(令和6)年度

2026(令和8)年1月 発行

編集・発行 東北大学附属図書館
〒 980-8576 仙台市青葉区川内27-1
Tel. 022-795-5911
FAX. 022-795-5909
