

東北大学附属図書館年次報告

2023(令和 5)年度

2025(令和 7)年 3 月

東北大学附属図書館年次報告

2023(令和5)年度

目次

1	沿革	1	11	利用統計	
2	歴代館長等……………	7	11.1	入館者数……………	24
3	組織図……………	11	11.1.1	館別入館者数	
4	職員数……………	12	11.1.2	利用者区分別入館者数(本館)	
4.1	職員数の年度別推移		11.2	貸出冊数……………	25
4.2	職員数(本・分館)		11.2.1	館別貸出冊数	
4.3	職員数(部局図書室)		11.2.2	開架／書庫別貸出冊数(本館)	
5	施設・設備……………	15	11.2.3	学生の所属別貸出冊数	
6	利用対象在籍者数……………	16	11.3	参考調査件数……………	27
7	蔵書数……………	17	11.4	図書館間相互利用	
8	図書・雑誌受入数……………	18	11.5	電子情報資源利用件数……………	28
9	電子的資料……………	20	11.6	施設利用件数	
9.1	電子ジャーナル		12	図書館資料費……………	29
9.2	電子ブック		12.1	資料区分別の年度別推移	
9.3	データベース		12.2	資料区分別・館別内訳	
9.4	機関リポジトリ		12.3	図書館資料費に係る	
9.5	障害者が利用しやすい書籍			全学的基盤経費の推移	
9.6	マイクロ資料		13	講習会・ガイダンス等……………	30
9.7	視聴覚資料		14	展示会……………	34
10	開館状況……………	23	15	見学者等……………	38
			16	職員研修……………	39
			16.1	外部機関主催の主な研修への参加	
			16.2	東北地区を会場とする研修	
			16.3	館内研修	
			17	図書館職員の学外委員等……………	41
			18	図書館職員業績一覧……………	42
			19	情報発信……………	44

1 沿革

明治			
40	1907	6月	22日 東北帝国大学創立
44	1911	6月	14日 図書館設置
大正			
元	1912	10月	狩野文庫を受入開始（～1944）
4	1915	12月	医科分館（現・医学分館）設置
5	1916	6月	官制改正により図書館を附属図書館に改称
11	1922	8月	事務組織が第一部（理工系担当）、第二部（法文系担当）の2部制となる（～1925年4月）
13	1924	10月	本館書庫竣工
14	1925	2月	医科分館書庫竣工
		秋	図書館で最初の展示会を開催
		12月	図書館閲覧室・事務室（現・史料館）竣工
昭和			
2	1927	3月	医科分館閲覧室・事務室竣工
6	1931	1月	医科分館に事務主任を置く
16	1941	7月	狩野文庫の『類聚国史』『史記』が国宝指定
18	1943	12月	漱石文庫を受入
19	1944	2月	狩野文庫を受入完了(1912～)
20	1945	7月	10日 仙台空襲
22	1947	9月	農学部図書室開設
		10月	東北大学に改称
24	1949	5月	国立学校設置法が公布・施行。国立大学に附属図書館を置くことが制定
		6月	教養部に図書掛を置く
27	1952	6月	大学基準協会「大学図書館基準」を公表
29	1954	11月	附属図書館商議会設置
		11月	医科分館を附属図書館分館医学図書館に改称
30	1955	9月	マイクロフィルム撮影機による複写サービス開始
32	1957	4月	附属図書館分館医学図書館を医学部分館（医学図書館）に改称
		4月	附属図書館富沢分校分館設置
33	1958	9月	富沢分校分館が移転し、川内分校分館に改称
34	1959	12月	農学部図書掛設置
36	1961	3月	医学部分館事務室及び閲覧室増築
38	1963	7月	記念資料室（現・史料館）が設置され、附属図書館の管理のもとに置く
39	1964	4月	川内分校分館を教養部分館に改称
		11月	本館に学生閲覧室・書庫を増設
40	1965	7月	本館、国連寄託図書館に指定
41	1966	1月	調査研究室設置

		6月	理学部に理学部中央図書室設置
		9月	本館、学生への図書の貸出を開始
42	1967	8月	工学部に工学部中央図書室設置
43	1968	5月	「東北大学附属図書館の現状と新営本館の構想」が商議会で承認
		11月	医学部分館学生閲覧室を増設
45	1970	1月	本館OECD（経済協力開発機構）寄託図書館に指定
		5月	工学部図書掛設置（工学分館設置に伴い、1978年3月をもって廃止）
47	1972	4月	教養部分館廃止、附属図書館本館に統合
		4月	医学部分館を医学分館に改称
48	1973	11月	川内本館全面開館
49	1974	4月	農学部分館（現・農学分館）設置
		4月	理学部図書掛設置（北青葉山分館設置に伴い、1982年3月をもって廃止）
51	1976	4月	新入生図書館利用オリエンテーションを開始
53	1978	4月	工学分館設置
		4月	農学部分館を農学分館に改称
		4月	医学分館、文部省により外国雑誌センター館（医学・生物学系）に指定
		6月 12日	宮城県沖地震により被災
		12月	オンライン情報検索サービス開始
54	1979	4月	農学分館新館竣工
56	1981	4月	工学分館開館
57	1982	3月	『東北大学所蔵和漢書古典分類目録』全七巻完成（1974年3月～）
		4月	北青葉山分館設置
		4月	本館、試験期の開館時間を平日20時まで延長
58	1983	9月	本館、EC（ヨーロッパ共同体）資料センター（現・EUi）に指定
59	1984	4月	授業の一環としての情報検索講習会を開始
		6月	医学分館新館開館
		12月	東京大学文献情報センター（現・国立情報学研究所）目録所在情報サービス開始
60	1985	3月	北青葉山分館新館開館
62	1987	1月	学術情報センター（現・国立情報学研究所）のコンピュータシステムと接続。目録所在情報データベースのオンライン共同分担方式に参加
		9月	T-LINES（東北大学附属図書館情報処理ネットワークシステム）全面稼働
63	1988	12月	「東北大学附属図書館（室）間における文献複写サービス実施要項」を制定
平成			
元	1989	4月	蔵書目録の遡及入力開始
2	1990	5月	本館2号館開館
4	1992	4月	学術情報センター、ILLシステムの運用開始
		5月	週休二日制実施に伴う土曜日の図書館サービス開始
		12月	工学分館、入退館管理システム導入
5	1993	3月	狩野文庫和書部マイクロ化撮影終了（1991年11月～）
		12月	「東北大学附属図書館の現状と課題－平成4年度東北大学附属図書館年次報告－」を上梓

6	1994	3月	晴山文書マイクロ化（3年計画）完了（1992年3月～）
		4月	本館地下書庫に電動式集密書架設置
7	1995	2月	工学分館新館竣工
		4月	工学分館に工学部の学科図書室を統合
		9月	図書館ホームページ運用開始
8	1996	3月	パソコン・ラボラトリシステム（利用者用パソコン）設置
		4月	データベースサービスを全学的に開始
9	1997	2月	電子ジャーナルサービス試行
		12月	図書館ホームページで貴重書の画像公開を開始
10	1998	2月	漱石文庫マイクロ化・フォトCD化完了（1995年10月～）
		9月	インターネットからの学内文献複写申込実施
		10月	本館、企画展を開催。以後、定期的に開催
11	1999	5月	狩野文庫・漱石文庫画像データベース公開
12	2000	11月	史料館設置（記念資料室を改組）
		12月	附属図書館副館長を設置
14	2002	3月	「東北大学附属図書館の現状と課題－自己点検・自己評価報告書－」を上梓
		4月	ガイダンス受講を条件に、学部3・4年生の書庫利用を本格実施。
		7月	学術情報整備検討委員会設置
		10月	統合型学術情報提供システム「学術情報ポータル」を公開
15	2003	3月	図書自動貸出返却装置導入（本館・工学分館）
		3月	『東北大学生のための情報探索の基礎知識（基本編）』刊行
		6月	国立大学の法人化（平成16年度）に伴う、附属図書館の中期目標・中期計画及び年度計画の策定
16	2004	3月	医学分館、別棟（書庫・学生閲覧室）を増築
		4月	国立大学法人東北大学発足
		4月	本館、学外者への貸出開始
		10月	全学教育科目「大学生のための情報検索術」開講
19	2007	3月	東北大学機関リポジトリ「TOUR」正式公開
		3月	e-DDS（電子文献デリバリーサービス）開始
		3月	「東北大学附属図書館－自己点検・評価報告書－」を上梓
		3月	工学分館、電子ブックを導入
		4月	キャンパス間資料搬送サービス開始
		6月	東北大学創立100周年
		8月	調査研究室再設置
		9月	東北大学創立100周年記念展示「東北大学の至宝」展を江戸東京博物館で開催
		9月	東北大学創立100周年・漱石朝日新聞社入社100年・江戸東京博物館開館15周年「文豪・夏目漱石」展を江戸東京博物館で開催
		11月	東北大学創立100周年記念展示「東北大学の至宝」展を仙台市博物館で開催
20	2008	3月	東北大学創立100周年記念特別展「学都に息づく夏目漱石の精神」を仙台文学館で開催
		10月	附属図書館イメージキャラクター誕生（2009年に「はぎのすけ」と命名）

21	2009	1月	「ものがたり東北大学の至宝」刊行
		2月	本館、耐震改修工事終了
		4月	本館、開館時間を22時まで延長
		4月	工学分館、青葉山東キャンパス所属の学生・院生、教職員の入館を24時間可能へ
		10月	工学分館、青葉山東キャンパス所属の学生・院生の入館を24時間から平日7～24時、土日祝日8～20時へ変更
22	2010	3月	第2期中期目標・中期計画策定
23	2011	3月 11日	東日本大震災により被災
		3月	附属図書館公式Twitterアカウント運用開始
		6月 14日	附属図書館創立100周年
24	2012	3月	震災ライブラリー開設
		3月	「調査研究室年報」刊行開始
		11月	本館、留学生コンシェルジュサービス開始
25	2013	11月	日英学術交流150周年記念展示「近代日本の文豪・夏目漱石」展をロンドン大学図書館で開催
26	2014	10月	本館リニューアル開館
27	2015	3月	第3回国連防災世界会議記念展示「The Amazing Collections of Tohoku University Library」を開催
		9月	工学分館に“Active Learning Square: Abelujo（アベルーヨ）”がオープン
		10月	狩野亨吉生誕150周年記念展示
		12月	医学分館創立100周年
28	2016	3月	第3期中期目標・中期計画策定
		9月	「東北大学附属図書館 自己点検・評価報告書」を上梓
29	2017	4月	農学分館（青葉山コモンズ内）移転開館
		11月	共用書庫（青葉山コモンズ内）全面利用開始
30	2018	3月	「東北大学オープンアクセス方針」策定
		11月	中央教育審議会「2040年に向けた高等教育のグランドデザイン」を答申
		11月	本学「東北大学ビジョン2030」を策定
		11月	附属図書館公式Instagram運用開始
31	2019	3月	東北大学特定基金「図書館のみらい基金」開設

令和

元	2019	7月	情報サービス課の改組及び名称変更（参考調査係と相互利用係を統合してレファレンス係を設置、学習支援係を新設）
		11月	クラウドファンディング「漱石の肉筆を後世へ！ 漱石文庫デジタルアーカイブプロジェクト」実施（～2020年12月）
2	2020	3月	新型コロナウイルス感染症（COVID-19）対応開始
		4月	COVID-19感染拡大防止のため、全館休館（4/16～6/21）
		7月	本学東北大学ビジョン2030（アップデート版）「コネクテッドユニバーシティ戦略」を策定
		8月	国立情報学研究所「CAT2020新システム」運用開始
		9月	狩野文庫の古典籍をデジタル化、国文学研究資料館の「新日本古典籍総合データベース」で公開

3	2021	9月	科学技術・学術審議会学術分科会・情報委員会「コロナ新時代に向けた今後の学術研究及び情報科学技術の振興方策について」を提言
		9月	日本学術会議第三部理工系学協会の活動と学術情報に関する分科会「学術情報流通の大変革時代に向けた学術情報環境の再構築と国際競争力強化」を提言
		9月	工学分館公式Twitter運用開始
		12月	工学分館公式YouTubeチャンネル「こうぶんチャンネル」開設
		12月	附属図書館公式YouTubeチャンネル開設
		2月	科学技術・学術審議会情報委員会ジャーナル問題検討部会「我が国の学術情報流通における課題への対応について（審議まとめ）」を公表
		2月	福島県沖地震により被災
		3月	「展開科目 総合科学群 カレントトピックス科目」大学生のレポート作成入門：図書館を活用したスタディスキルが令和2年度全学教育貢献賞を受賞
		4月	北青葉山分館管理係と整理・運用係を統合して図書係を設置
		5月	医学分館リニューアル開館
		6月	教育再生実行会議「ポストコロナ期における新たな学びの在り方について（第十二次提言）」を公表
		6月	国立大学図書館協会「国立大学図書館機能の強化と革新に向けて ～国立大学図書館協会ビジョン2025～」を策定
		6月	「日本語の歴史的典籍の国際共同研究ネットワーク構築計画」（国文学研究資料館）事業により、狩野文庫の第7門（数学）、第8門（理学）、第10門（工学・兵学）に含まれる約4,000点（27万画像）を公開
		7月	総務課に情報企画係を新設
		9月	川内キャンパス事務センターへの事務統合に伴い、総務課総務係と会計係を廃止
		12月	本学「東北大学研究データ管理・公開ポリシー」を策定
		12月	T-LINES（第8次）更新
4	2022	2月	本館に教職員・学生向けスタートアップ情報発信拠点として「川内ガレージ」がオープン
		3月	第4期中期目標・中期計画策定
		3月	福島県沖地震により被災
		4月	Wiley社電子ジャーナル転換契約パイロットプロジェクト開始
		4月	本館総務課の課長補佐を廃止、同課図書館専門員を設置
		6月	東北大学創立115周年、総合大学100周年、附属図書館創立111周年
5	2023	10月	「大学設置基準等の一部を改正する省令」（令和4年文部科学省令第34号）施行
		1月	Springer・Nature社電子ジャーナル転換契約パイロットプロジェクト開始
		1月	科学技術・学術審議会・情報委員会・オープンサイエンス時代における大学図書館の在り方検討部会「オープンサイエンス時代における大学図書館の在り方について」（審議まとめ）を公表
		4月	工学分館、土日祝日の開館時間を9～20時から7～24時へ延長
		5月	COVID-19、5類感染症に移行
		6月	他キャンパス所属者の時間外利用試行開始（工分・農分・9月医分・2024年2月北分）
		7月	「東北大学附属図書館 自己点検・評価報告書」を上梓
		10月	学術情報流通推進室を新設
		11月	北青葉山分館リニューアル開館

6	2024	1月	Elsevier社電子ジャーナル転換契約パイロットプロジェクト開始
		2月	統合イノベーション戦略推進会議「学術論文等の即時オープンアクセスの実現に向けた基本方針」を策定
		3月	「東北大学附属図書館 外部評価委員会報告書」を上梓

2 歴代附属図書館長・副館長・分館長

2.1 附属図書館長

代	館長名	所属（分野・専攻等）	在任期間	
1	林 鶴一	理学部（数学）	1916/6/9	～ 1924/7/30
2	武内 義雄	法文学部（中国哲学）	1924/7/31	～ 1929/9/9
3	村岡 典嗣	法文学部（日本思想史）	1929/9/10	～ 1937/11/29
4	石原 謙	法文学部（哲学）	1937/11/30	～ 1940/9/29
5	小宮 豊隆	法文学部（ドイツ文学）	1940/9/30	～ 1946/5/29
6	高橋 穰	法文学部（倫理学）	1946/5/30	～ 1947/3/30
7	木村 龜二	法文学部（刑法）	1947/3/31	～ 1950/11/29
8	三宅 剛一	文学部（哲学）	1950/11/30	～ 1953/11/29
9	中村 吉治	経済学部（日本経済史）	1953/11/30	～ 1958/11/30
10	世良 晃志郎	法学部（西洋法制史）	1958/12/1	～ 1963/11/30
11	金谷 治	文学部（中国哲学）	1963/12/1	～ 1968/11/30
12	竹内 利美	教育学部（社会教育学）	1968/12/1	～ 1971/11/30
13	吉田 震太郎	経済学部（財政学）	1971/12/1	～ 1975/11/30
14	和田 正信	工学部（固体電子工学）	1975/12/1	～ 1979/11/30
15	服藤 弘司	法学部（日本法制史）	1979/12/1	～ 1982/11/30
16	吉岡 昭彦	文学部（西洋史）	1982/12/1	～ 1985/11/30
17	塚本 哲人	教育学部（社会教育学）	1985/12/1	～ 1988/11/30
18	勾坂 馨	医学部（法医学）	1988/12/1	～ 1991/11/30
19	菊地 和聖	経済学部（会計学）	1991/12/1	～ 1994/11/30
20	小山 貞夫	法学部（西洋法制史）	1994/12/1	～ 1997/11/30
21	小田 忠雄	理学部（代数学）	1997/12/1	～ 2002/11/5
22	大西 仁	法学部（国際政治学）	2002/11/6	～ 2005/3/31
23	野家 啓一	文学研究科（哲学）	2005/4/1	～ 2012/3/31
24	植木 俊哉	法学研究科（国際法学）	2012/4/1	～ 2018/3/31
25	大隅 典子	医学系研究科（発生発達神経科学）	2018/4/1	～

※1911年東北帝国理科大学→1919年東北帝国大学

※林鶴一 1911/6/14から1916/6/8まで主幹

※木村龜二 1949/4から法学部

2.2 副館長

代	副館長名	所属（分野・専攻等）	在任期間	
1	布田 勉	国際文化研究科（ヨーロッパ文化論・憲法学）	2000/12/1	～ 2002/11/30
2	今泉 隆雄	文学部（日本史）	2002/12/1	～ 2005/9/30
3	倉本 義夫	理学研究科（物性理論）	2005/10/1	～ 2009/9/30
4	柳澤 輝行	医学系研究科（分子薬理学）	2009/10/1	～ 2013/9/30
5	西尾 剛	農学研究科（遺伝育種学）	2013/10/1	～ 2018/3/31
6	柳原 敏昭	文学研究科（日本史）	2018/4/1	～ 2020/3/31
7	有光 秀行	文学研究科（西洋史）	2020/4/1	～ 2024/3/31
8	小田中 直樹	経済学研究科（フランス社会経済史）	2024/4/1	～

2.3 医学分館長

代	分館長名	所属（分野・専攻等）	在任期間	
1	青木 薫	医学部（細菌学）	1916/5/19	～ 1925/1/1
2	藤田 敏彦	医学部（生理学）	1925/1/2	～ 1927/12/30
3	井上 嘉都治	医学部（医化学）	1927/12/31	～ 1929/12/30
4	佐武 安太郎	医学部（生理学）	1929/12/31	～ 1931/12/31
5	八木 精一	医学部（薬物学）	1931/12/31	～ 1933/12/30
6	石川 哲郎	医学部（法医学）	1933/12/31	～ 1935/12/30
7	木村 男也	医学部（病理学）	1935/12/31	～ 1937/12/30
8	那須 省三郎	医学部（病理学）	1937/12/31	～ 1939/12/30
9	内野 仙治	医学部（医化学）	1939/12/31	～ 1941/12/25
10	本川 弘一	医学部（生理学）	1941/12/26	～ 1943/12/25
11	正宗 一	医学部（医化学）	1943/12/26	～ 1945/12/25
12	黒屋 政彦	医学部（細菌学）	1945/12/26	～ 1947/12/26
13	松田 幸次郎	医学部（生理学）	1947/12/27	～ 1950/12/26
14	和田 正男	医学部（生理学）	1950/12/27	～ 1954/12/26
15	寺坂 源雄	医学部（薬理学）	1954/12/27	～ 1958/12/26
16	村上 次男	医学部（法医学）	1958/12/27	～ 1962/12/26
17	浦 良治	医学部（解剖学）	1962/12/27	～ 1966/12/26
18	高橋 英次	医学部（衛生学）	1966/12/27	～ 1970/12/26
19	橋本 虎六	医学部（薬理学）	1970/12/27	～ 1973/12/26
20	田崎 京二	医学部（生理学）	1973/12/27	～ 1977/12/26
21	鈴木 泰三	医学部（応用生理学）	1977/12/27	～ 1979/7/31
22	山本 敏行	医学部（解剖学）	1979/8/1	～ 1983/7/31
23	笹野 伸昭	医学部（病理学）	1983/8/1	～ 1987/7/31
24	勾坂 馨	医学部（法医学）	1987/8/1	～ 1988/11/30
25	櫻井 實	附属病院（整形外科）	1988/12/1	～ 1991/11/30
26	林 典夫	医学部（医化学）	1991/12/1	～ 1995/11/30
27	高坂 知節	附属病院（耳鼻咽喉科学）	1995/12/1	～ 1999/11/30
28	飯沼 一宇	附属病院（小児病態学）	1999/12/1	～ 2003/11/30
29	佐藤 洋	医学系研究科（環境保健医学）	2003/12/1	～ 2007/11/30
30	柳澤 輝行	医学系研究科（分子薬理学）	2007/12/1	～ 2010/3/31
31	柴原 茂樹	医学系研究科（分子生物学）	2010/4/1	～ 2014/3/31
32	丸山 芳夫	医学系研究科（細胞生理学）	2014/4/1	～ 2016/3/31
33	北本 哲之	医学系研究科（病態神経学）	2016/4/1	～ 2020/3/31
34	笹野 公伸	医学系研究科（病理診断学）	2020/4/1	～ 2022/3/31
35	藤森 研司	医学系研究科（医療管理学）	2022/4/1	～

※1911年東北帝国医科大学→1919年東北帝国大学医学部

※1915年医科分館長→1954年附属図書館分館医学図書館長→1957年医学部分館長→1972年医学分館長

2.4 北青葉山分館長

代	分館長名	所属（分野・専攻等）	在任期間	
1	服藤 弘司	法学部（日本法制史）	1982/4/1	～ 1982/6/30
2	中島 威	理学部（有機物理化学）	1982/7/1	～ 1986/3/31
3	高柳 洋吉	理学部（古生物学）	1986/4/1	～ 1990/3/31
4	鳥羽 良明	理学部（海洋物理学）	1990/4/1	～ 1994/3/31
5	鈴木 康男	薬学部（薬剤学）	1994/4/1	～ 1995/3/31
6	金子 主税	薬学部（薬化学）	1995/4/1	～ 1996/3/31
7	加藤 順二	理学部（応用数理）	1996/4/1	～ 1999/3/31
8	吉藤 正明	理学部（有機化学）	1999/4/1	～ 2003/3/31
9	井原 正隆	薬学部（創薬化学）	2003/4/1	～ 2005/3/31
10	倉本 義夫	理学研究科（物性理論）	2005/4/1	～ 2005/10/31
11	高木 泉	理学研究科（応用数理）	2005/11/1	～ 2009/3/31
12	佐藤 春夫	理学研究科（地球物理学）	2009/4/1	～ 2011/3/31
13	岩淵 好治	薬学研究科（合成制御化学）	2011/4/1	～ 2013/3/31
14	河野 裕彦	理学研究科（物理化学）	2013/4/1	～ 2015/3/31
15	竹田 雅好	理学研究科（解析学）	2015/4/1	～ 2017/3/31
16	小原 隆博	理学研究科（惑星電波物理学）	2017/4/1	～ 2019/6/30
17	藤井 朱鳥	理学研究科（量子化学）	2019/7/1	～ 2021/3/31
18	土井 隆行	薬学研究科（反応制御化学）	2021/4/1	～ 2023/3/31
19	大野 泰生	理学研究科（数論）	2023/4/1	～

2.5 工学分館長

代	分館長名	所属（分野・専攻等）	在任期間	
1	斎藤 秀雄	工学部（機械力学及び機械設計学）	1978/6/1	～ 1982/3/31
2	下飯坂 潤三	工学部（鉱物処理工学）	1982/4/1	～ 1984/3/31
3	井川 克也	工学部（鑄造工学）	1984/4/1	～ 1986/3/31
4	斎藤 伸自	工学部（回路網学）	1986/4/1	～ 1988/3/31
5	只木 楨力	工学部（物質変換工学）	1988/4/1	～ 1990/3/31
6	箱守 京次郎	工学部（自動制御学）	1990/4/1	～ 1992/3/31
7	守田 徹	工学部（計算機工学）	1992/4/1	～ 1994/3/31
8	中鉢 憲賢	工学部（生体電磁工学）	1994/4/1	～ 1996/3/31
9	福田 正	工学部（交通制御）	1996/4/1	～ 1998/3/31
10	本間 基文	工学研究科（磁性材料学）	1998/4/1	～ 2000/3/31
11	宮崎 照宣	工学研究科（応用界面物理学）	2000/4/1	～ 2002/3/31
12	奥脇 昭嗣	工学研究科（環境資源化学）	2002/4/1	～ 2003/3/31
13	江村 超	工学研究科（メカトロニクス）	2003/4/1	～ 2005/3/31
14	松本 繁	工学研究科（プロセス制御）	2005/4/1	～ 2007/3/31
15	阿曾 弘具	工学研究科（通信システム工学）	2007/4/1	～ 2009/3/31
16	吉野 博	工学研究科（建築環境・設備）	2009/4/1	～ 2011/3/31
17	宮城 俊彦	情報科学研究科（交通工学）	2011/4/1	～ 2013/3/31
18	進藤 裕英	工学研究科（材料システム設計学）	2013/4/1	～ 2015/3/31
19	正田 晋一郎	工学研究科（機能高分子化学）	2015/4/1	～ 2017/3/31
20	高橋 弘	環境科学研究科（地球開発環境学）	2017/4/1	～ 2019/3/31
21	羽根 一博	工学研究科（オプトメカニクス）	2019/4/1	～ 2021/3/31
22	金井 浩	工学研究科（電子工学）	2021/4/1	～ 2023/3/31
23	小玉 哲也	医工学研究科（医工学）	2023/4/1	～

2.6 農学分館長

代	分館長名	所属（分野・専攻等）	在任期間	
1	柴崎 一雄	農学部（食品保蔵学）	1974/5/1	～ 1978/4/30
2	高橋 甫	農学部（応用微生物学）	1978/5/1	～ 1982/4/30
3	金田 尚志	農学部（食品学）	1982/5/1	～ 1984/4/30
4	秦 満夫	農学部（水産利用学）	1984/5/1	～ 1986/3/31
5	堀 裕	農学部（園芸学）	1986/4/1	～ 1987/3/31
6	堀口 雅昭	農学部（家畜飼養学）	1987/4/1	～ 1989/3/31
7	山下 恭平	農学部（農薬化学）	1989/4/1	～ 1991/3/31
8	竹内 昌昭	農学部（水産利用学）	1991/4/1	～ 1993/3/31
9	目黒 熙	農学部（生体分子分析学）	1993/4/1	～ 1995/3/31
10	酒井 惇一	農学部（資源経営経済学）	1995/4/1	～ 1997/3/31
11	伊藤 敏敏	農学研究科（動物資源化学）	1997/4/1	～ 1999/3/31
12	折谷 隆之	農学研究科（生物制御化学）	1999/4/1	～ 2001/3/31
13	大森 迪夫	農学研究科（水圏資源生態学）	2001/4/1	～ 2003/3/31
14	谷口 旭	農学研究科（水圏生態学）	2003/4/1	～ 2005/3/31
15	國分 牧衛	農学研究科（作物学）	2005/4/1	～ 2007/3/31
16	池上 正人	農学研究科（植物病理学）	2007/4/1	～ 2009/3/31
17	山下 まり	農学研究科（生体物理化学）	2009/4/1	～ 2011/3/31
18	加藤 和雄	農学研究科（動物生理科学）	2011/4/1	～ 2013/3/31
19	西尾 剛	農学研究科（植物遺伝育種学）	2013/4/1	～ 2013/11/30
20	藤井 智幸	農学研究科（テラヘルツ食品工学）	2013/12/1	～ 2015/3/31
21	盛田 清秀	農学研究科（フィールド社会技術学）	2015/4/1	～ 2017/3/31
22	藤井 智幸	農学研究科（テラヘルツ食品工学）	2017/4/1	～ 2019/3/31
23	金山 喜則	農学研究科（園芸学）	2019/4/1	～ 2021/3/31
24	大越 和加	農学研究科（生物海洋学）	2021/4/1	～ 2023/3/31
25	佐藤 幹	農学研究科（動物栄養生化学）	2023/4/1	～

※1974年農学部分館→1978年農学分館

2.7 教養部分館長

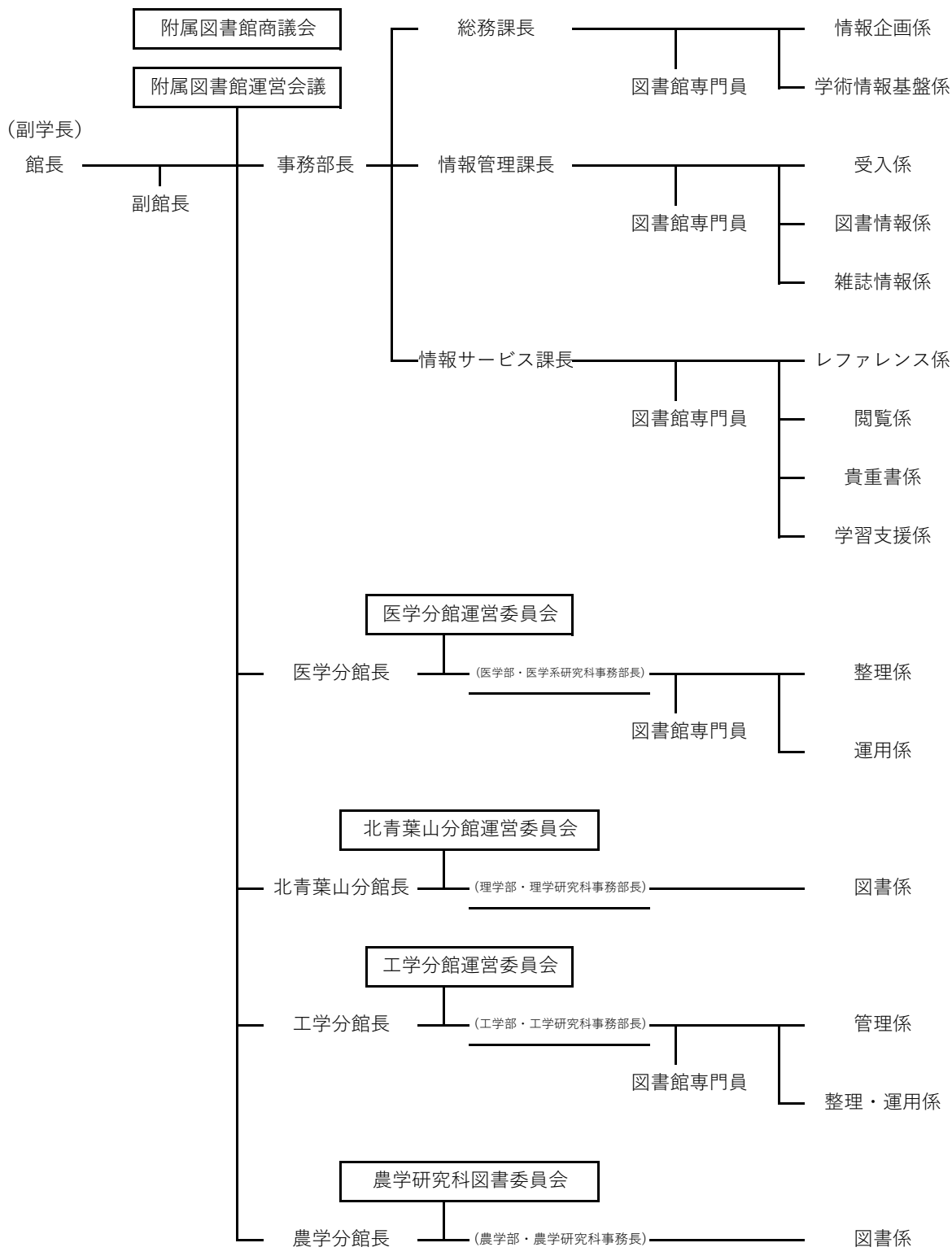
代	分館長名	所属（分野・専攻等）	在任期間	
1	福本 喜繁	（物理学）	1957/4/1	～ 1961/3/31
2	嶺岸 義秋	（国文学）	1961/4/1	～ 1963/3/31
3	白井 俊二	（物理学）	1963/4/1	～ 1964/4/16
4	宮川 善造	（人文地理学）	1964/4/17	～ 1967/4/16
5	蟻坂 仲明	（数学）	1967/4/17	～ 1969/4/16
6	黒田 正典	（心理学）	1969/4/17	～ 1971/8/31
7	西村 貞二	（西洋史）	1971/9/1	～ 1972/3/31

※1957年富沢分校分館→1958年川内分校分館→1964年教養部分館

※1972年4月教養部分館廃止、本館に統合

3 組織図

(2023年5月1日現在)



4 職員数

4.1 職員数の年度別推移

単位：人

年度	2018	2019	2020	2021	2022	2023
本館	50	50	50	50	49	50
事務部長・課長	4	4	4	4	4	4
補佐・係長級	11	12	13	13	13	13
主任・係員	9	10	10	9	7	7
定員外	26	24	23	24	25	26
医学分館	18	17	17	16	16	16
補佐・係長級	3	3	3	3	3	3
主任・係員	3	3	3	3	3	3
定員外	12	11	11	10	10	10
北青葉山分館	10	8	8	6	6	6
補佐・係長級	2	1	1	1	1	1
主任・係員	2	2	2	1	1	1
定員外	6	5	5	4	4	4
工学分館	15	14	13	13	13	13
補佐・係長級	3	3	3	3	3	3
主任・係員	4	3	3	3	3	3
定員外	8	8	7	7	7	7
農学分館	6	6	6	6	6	6
補佐・係長級	1	1	1	1	1	1
主任・係員	3	3	3	3	3	3
定員外	2	2	2	2	2	2
部局図書室	29	29	29	29	25	25
補佐・係長級	2	2	2	1	1	1
主任・係員	3	1	1	1	1	1
定員外	21	22	22	23	20	20
事務職員外	3	4	4	4	3	3
計	128	124	123	120	115	116
事務部長・課長	4	4	4	4	4	4
補佐・係長級	22	22	23	22	22	22
主任・係員	24	22	22	20	18	18
定員外	75	72	70	70	68	69
事務職員外	3	4	4	4	3	3

※上記のほか、2017-2019年度には本部事務機構付課長1名が本館に常駐

※2021年度は、川内事務センターへの事務統合による組織改編あり

※事務職員外は、技術専門職員、助手等の事務職員以外の教職員

※育児休暇期間に係る代替職員は、含まない

4.2 職員数（本館、分館）

単位：人（2023年5月1日現在）

役職・職位等	定員			定員外	計
	事務部長 課長	課長補佐級 係長級	主任 係員		
本館	4	13	7	26	50
事務部	1				1
総務課	1	1	1	1	4
情報企画係		1		2	3
学術情報基盤係		1	1		2
情報管理課	1	1			2
受入係		1	1	3	5
図書情報係		1	1	4	6
雑誌情報係		1	1	2	4
情報サービス課	1	2		8	11
レファレンス係		1	1	1	3
閲覧係		1	1	2	4
貴重書係		1		2	3
学習支援係		1		1	2
医学分館	0	3	3	10	16
整理係		1			1
運用係		1	1	6	8
運用係		1	2	4	7
北青葉山分館	0	1	1	4	6
図書係		1	1	4	6
工学分館	0	3	3	7	13
管理係		1			1
管理係		1	1	2	4
整理・運用係		1	2	5	8
農学分館	0	1	3	2	6
図書係		1	3	2	6
計	4	21	17	49	91

4.3 職員数（部局図書室）

単位：人（2023年5月1日現在）

役職・職位等	定員		定員外	事務職員外	計
	係長	係員			
片平キャンパス	1	1	8	1	11
金属材料研究所図書室	1	1	2		4
流体科学研究所図書室			2		2
電気通信研究所図書室			2		2
多元物質科学研究所図書室			1		1
生命科学研究科図書室				1	1
法政実務図書室			1		1
川内キャンパス			7	2	9
東北アジア研究センター図書室			2		2
文学部・文学研究科図書室			2		2
教育学部・教育学研究科図書室			2		2
法学部・法学研究科図書室			1	1	2
経済学部・経済学研究科図書室				1	1
星陵キャンパス			1		1
歯学研究科図書室			1		1
青葉山キャンパス			4		4
理学研究科数学専攻研究資料室			1		1
理学研究科物理図書室			1		1
情報科学研究科数学図書室			2		2
計	1	1	20	3	25

5 施設・設備

(2024年5月1日現在)

	総延面積 (㎡)	閲覧座席数 (席)	利用者用端末台数 (台)			
			常	設	貸出用 ノート	計
				うちOPAC専用		
本館	18,215	1,218	36	5	0	36
医学分館	4,476	399	13	3	3	16
北青葉山分館	3,356	354	4	2	0	4
工学分館	5,365	394	10	3	1	11
農学分館	5,732	369	8	3	5	13

6 利用対象在籍者数

単位：人（2023年5月1日現在）

利用者区分	役員・教員	職員	教職員 計	学部学生	大学院生	学生 計	計
川内キャンパス	427	201	628	3,084	933	4,017	4,645
文学部・文学研究科	88	10	98	966	405	1,371	1,469
教育学部・教育学研究科	42	7	49	305	174	479	528
法学部・法学研究科	57	10	67	695	52	747	814
経済学部・経済学研究科	60	12	72	1,118	175	1,293	1,365
国際文化研究科	34	10	44		122	122	166
教育情報学教育部					5	5	5
その他	146	152	298				298
星陵キャンパス	927	1,957	2,884	1,688	1,143	2,831	5,715
医学部・医学系研究科	284	42	326	1,366	941	2,307	2,633
歯学部・歯学研究科	87	19	106	322	202	524	630
病院	430	1,850	2,280				2,280
その他	126	46	172				172
青葉山北キャンパス	518	111	629	1,779	1,520	3,299	3,928
理学部・理学研究科	241	70	311	1,388	862	2,250	2,561
薬学部・薬学研究科	66	15	81	391	194	585	666
情報科学研究科	94	12	106		464	464	570
その他	117	14	131				131
青葉山東キャンパス	478	155	633	3,516	2,225	5,741	6,374
工学部・工学研究科	363	102	465	3,516	2,097	5,613	6,078
医工学研究科	26	5	31		128	128	159
その他	89	48	137				137
青葉山新キャンパス	269	51	320	653	694	1,347	1,667
農学部・農学研究科	114	29	143	653	402	1,055	1,198
環境科学研究科	62	7	69		292	292	361
その他	93	15	108				108
片平キャンパス	523	807	1,330	0	581	581	1,911
生命科学研究科	82	15	97		294	294	391
専門職大学院					287	287	287
その他	441	792	1,233				1,233
三神峯キャンパス	15		15				15
計	3,157	3,282	6,439	10,720	7,096	17,816	24,255

※教職員人数は、東北大学概要2023による。 ※学生は、在学者数一覧による

※再雇用職員、休職者含む。

7 蔵書数

7.1 図書館蔵冊数

単位：冊

年度末	2018	2019	2020	2021	2022	2023
本館	2,818,900	2,833,013	2,825,842	2,870,386	2,884,912	2,899,874
和漢書	1,645,167	1,656,564	1,664,261	1,687,799	1,705,785	1,658,532
洋書	1,173,733	1,176,449	1,161,581	1,182,587	1,179,127	1,241,342
医学分館	419,376	414,990	396,892	397,021	394,192	386,522
和漢書	174,393	173,205	159,967	160,168	158,474	157,713
洋書	244,983	241,785	236,925	236,853	235,718	228,809
北青葉山分館	400,106	401,834	403,575	403,007	381,751	381,247
和漢書	92,914	93,922	95,291	95,925	95,409	95,431
洋書	307,192	307,912	308,284	307,082	286,342	285,816
工学分館	368,551	366,209	368,572	365,811	368,337	369,349
和漢書	184,131	182,743	184,592	182,572	184,580	185,391
洋書	184,420	183,466	183,980	183,239	183,757	183,958
農学分館	152,160	155,436	156,826	158,115	160,415	170,178
和漢書	90,266	92,918	94,098	94,974	97,125	99,176
洋書	61,894	62,518	62,728	63,141	63,290	71,002
計	4,159,093	4,171,482	4,151,707	4,194,340	4,189,607	4,207,170
和漢書	2,186,871	2,199,352	2,198,209	2,221,438	2,241,373	2,196,243
洋書	1,972,222	1,972,130	1,953,498	1,972,902	1,948,234	2,010,927

※川内キャンパス及び片平キャンパスの図書室は本館に含む。

7.2 雑誌所蔵種類数

単位：種類

年度末	2018	2019	2020	2021	2022	2023
本館	45,116	45,233	45,208	45,000	45,081	45,145
和雑誌	27,429	27,509	27,515	27,317	27,399	27,465
洋雑誌	17,687	17,724	17,693	17,683	17,682	17,680
医学分館	14,839	14,858	14,892	15,125	14,716	14,621
和雑誌	5,413	5,434	5,469	5,423	5,321	5,238
洋雑誌	9,426	9,424	9,423	9,702	9,395	9,383
北青葉山分館	11,460	11,713	11,583	11,350	10,682	10,645
和雑誌	2,825	2,884	2,899	2,723	2,436	2,400
洋雑誌	8,635	8,829	8,684	8,627	8,246	8,245
工学分館	8,113	8,109	8,351	8,380	8,384	8,402
和雑誌	3,740	3,739	3,980	4,011	4,014	4,024
洋雑誌	4,373	4,370	4,371	4,369	4,370	4,378
農学分館	6,670	6,686	6,669	6,674	6,699	6,701
和雑誌	4,369	4,381	4,368	4,371	4,392	4,393
洋雑誌	2,301	2,305	2,301	2,303	2,307	2,308

※川内キャンパス及び片平キャンパスの図書室は本館に含む。

※本・分館において重複等があるため、全館合計は算出していない。

8 図書・雑誌受入数

8.1 図書受入冊数

単位：冊

年度	2018	2019	2020	2021	2022	2023
本館	24,025	18,651	15,823	17,092	21,717	17,208
和漢書	18,712	14,895	12,679	13,992	19,443	14,427
購入	11,473	9,275	7,931	8,228	8,975	7,727
寄贈・その他	7,239	5,620	4,748	5,764	10,468	6,700
洋書	5,313	3,756	3,144	3,100	2,274	2,781
購入	1,575	1,763	1,167	932	1,125	1,281
寄贈・その他	3,738	1,993	1,977	2,168	1,149	1,500
医学分館	3,863	2,314	2,283	2,169	1,849	1,888
和漢書	2,980	1,790	1,678	1,672	1,501	1,592
購入	1,527	1,131	957	813	669	823
寄贈・その他	1,453	659	721	859	832	769
洋書	883	524	605	497	348	296
購入	55	56	15	36	38	39
寄贈・その他	828	468	590	461	310	257
北青葉山分館	4,553	4,207	2,913	2,398	2,399	1,813
和漢書	2,364	3,007	1,652	1,168	1,006	1,145
購入	1,575	1,729	1,423	1,006	882	1,019
寄贈・その他	789	1,278	229	162	124	126
洋書	2,189	1,200	1,261	1,230	1,393	668
購入	577	483	422	417	1,018	428
寄贈・その他	1,612	717	839	813	375	240
工学分館	4,446	3,615	2,496	3,779	2,527	2,038
和漢書	3,311	2,782	1,948	2,359	2,009	1,614
購入	1,966	1,860	1,510	1,322	1,324	1,108
寄贈・その他	1,345	922	438	1,037	685	506
洋書	1,135	833	548	1,420	518	424
購入	423	415	510	517	422	170
寄贈・その他	712	418	38	903	96	254
農学分館	1,822	3,276	1,985	1,290	2,301	9,763
和漢書	1,513	2,652	1,715	877	2,152	2,051
購入	1,196	1,380	1,003	716	962	782
寄贈・その他	317	1,272	712	161	1,190	1,269
洋書	309	624	270	413	149	7,712
購入	158	282	250	153	74	89
寄贈・その他	151	342	20	260	75	7,623
計	38,709	32,063	25,500	26,728	30,793	32,710
和漢書	28,880	25,126	19,672	20,068	26,111	20,829
購入	17,737	15,375	12,824	12,085	12,812	11,459
寄贈・その他	11,143	9,751	6,848	7,983	13,299	9,370
洋書	9,829	6,937	5,828	6,660	4,682	11,881
購入	2,788	2,999	2,364	2,055	2,677	2,007
寄贈・その他	7,041	3,938	3,464	4,605	2,005	9,874

※川内キャンパス及び片平キャンパスの図書室は本館に含む。

8.2 雑誌受入種類数

単位：種類

年度	2018	2019	2020	2021	2022	2023
本館	5,552	5,319	5,148	4,840	4,689	4,484
国内雑誌	3,569	3,460	3,347	3,093	2,980	2,845
購入	990	914	901	837	820	802
寄贈・その他	2,579	2,546	2,446	2,256	2,160	2,043
国外雑誌	1,983	1,859	1,801	1,747	1,709	1,639
購入	1,736	1,661	1,618	1,588	1,565	1,507
寄贈・その他	247	198	183	159	144	132
医学分館	1,735	1,515	1,471	1,417	1,368	1,327
国内雑誌	794	659	624	590	562	537
購入	99	88	87	84	78	75
寄贈・その他	695	571	537	506	484	462
国外雑誌	941	856	847	827	806	790
購入	801	759	753	750	739	732
寄贈・その他	140	97	94	77	67	58
北青葉山分館	1,349	1,509	1,489	955	901	890
国内雑誌	401	556	540	250	226	217
購入	70	70	63	59	58	57
寄贈・その他	331	486	477	191	168	160
国外雑誌	948	953	949	705	675	673
購入	530	527	524	515	504	492
寄贈・その他	418	426	425	190	171	181
工学分館	1,292	1,137	1,112	1,062	1,045	1,031
国内雑誌	715	618	606	590	585	576
購入	157	140	133	116	114	111
寄贈・その他	558	478	473	474	471	465
国外雑誌	577	519	506	472	460	455
購入	523	477	464	431	419	409
寄贈・その他	54	42	42	41	41	46
農学分館	1,011	1,010	970	938	921	885
国内雑誌	785	784	747	722	709	694
購入	94	94	79	77	77	71
寄贈・その他	691	690	668	645	632	623
国外雑誌	226	226	223	216	212	191
購入	175	174	173	171	168	147
寄贈・その他	51	52	50	45	44	44

※川内キャンパス及び片平キャンパスの図書室は本館に含む。

※本・分館において重複等があるため、全館合計は算出していない。

9 電子情報資源・視聴覚資料

9.1 電子ジャーナルの整備状況

単位：種類

年度末	2018	2019	2020	2021	2022	2023
本館	13,285	13,541	13,005	14,020	13,532	13,567
国内	13	13	34	36	34	36
国外	13,272	13,528	12,971	13,984	13,498	13,531
医学分館	1,379	1,421	1,472	1,505	1,550	1,583
国内	1,379	1,421	1,472	1,505	1,550	1,583
国外	—	—	—	—	—	—
北青葉山分館	—	—	—	—	—	—
国内	—	—	—	—	—	—
国外	—	—	—	—	—	—
工学分館	—	—	—	—	—	—
国内	—	—	—	—	—	—
国外	—	—	—	—	—	—
農学分館	—	—	—	—	—	—
国内	—	—	—	—	—	—
国外	—	—	—	—	—	—
計	14,664	14,962	14,477	15,525	15,082	15,150
国内	1,392	1,434	1,506	1,541	1,584	1,619
国外	13,272	13,528	12,971	13,984	13,498	13,531

※一部キャンパス限定あり

9.2 電子ブックの整備状況

単位：タイトル

年度末	2018	2019	2020	2021	2022	2023
本館	9,666	8,609	9,375	9,988	11,904	10,699
国内	6,048	5,796	6,230	6,652	7,465	7,320
国外	3,618	2,813	3,145	3,336	4,439	3,379
医学分館	5,275	6,020	6,870	7,598	8,433	9,959
国内	5,139	5,887	6,736	7,434	8,249	9,767
国外	136	133	134	164	184	192
北青葉山分館	921	1,004	1,249	1,532	1,680	1,868
国内	61	90	269	335	371	445
国外	860	914	980	1,197	1,309	1,423
工学分館	1,410	1,513	1,665	1,740	1,765	1,893
国内	961	1,057	1,108	1,183	1,199	1,242
国外	449	456	557	557	566	651
農学分館	133	133	133	253	299	362
国内	132	132	132	252	298	350
国外	1	1	1	1	1	12
計	17,405	17,279	19,292	21,111	24,081	24,781
国内	12,341	12,962	14,475	15,856	17,582	19,124
国外	5,064	4,317	4,817	5,255	6,499	5,657

※川内キャンパス及び片平キャンパスの図書室は本館に含む。

9.3 データベースの整備状況

単位：種類

年度末	2018	2019	2020	2021	2022	2023
本館	38	38	58	59	60	58
国内	17	17	30	30	31	25
国外	21	21	28	29	29	33
医学分館	5	4	0	0	0	0
国内	2	2	0	0	0	0
国外	3	2	—	0	—	—
北青葉山分館	—	—	—	—	—	—
国内	—	—	—	—	—	—
国外	—	—	—	—	—	—
工学分館	—	—	—	—	—	—
国内	—	—	—	—	—	—
国外	—	—	—	—	—	—
農学分館	—	—	—	—	—	—
国内	—	—	—	—	—	—
国外	—	—	—	—	—	—
計	43	42	58	59	60	58
国内	19	19	30	30	31	25
国外	24	23	28	29	29	33

※一部キャンパス限定あり。川内キャンパス及び片平キャンパスの図書室は本館に含む。

9.4 機関リポジトリ（TOUR）収録件数

単位：件

年度末	2018	2019	2020	2021	2022	2023
学術雑誌論文	5,620	5,907	6,479	6,640	6,682	6,692
学位論文	4,805	5,261	5,973	6,527	7,129	7,817
紀要論文	42,979	39,042	33,519	34,984	36,465	36,859
会議発表資料	46	47	50	52	62	62
研究報告書	769	769	785	785	785	785
教材	152	154	154	155	155	155
その他（学位論文要旨 及び審査結果要旨含）	27,876	28,418	29,038	29,578	29,813	30,373
計	82,247	79,598	75,998	78,721	81,091	82,743

※NII-ELS終了に伴い2017年に紀要論文データ約22,000件を移行登録、
以後重複調整等により2022年度末までに約19,000件を削除。

9.5 視聴覚障害者等が利用しやすい書籍の所蔵数

単位：点

年度末	2018	2019	2020	2021	2022	2023
本館	0	0	19	20	21	21
医学分館			1	1	1	1
北青葉山分館			—	—	—	0
工学分館			—	—	—	
農学分館			—	—	—	0
計	0	0	20	21	22	22

※視聴覚障害者が利用しやすい書籍等について、各館で把握している紙・電子・録音図書

※学術情報基盤実態調査では、2020年度から調査項目が設定された。

※川内キャンパス及び片平キャンパスの図書室は本館に含む。

9.6 マイクロ資料の所蔵数

単位：タイトル

年度末	2018	2019	2020	2021	2022	2023
本館	1,631	1,612	1,612	1,618	1,619	1,619
医学分館	1	1	1	2	2	2
北青葉山分館	5	5	5	5	5	5
工学分館	—	—	—	—	—	—
農学分館	—	—	—	—	—	—
計	1,637	1,618	1,618	1,625	1,626	1,626

※マイクロフィルムとマイクロフィッシュのタイトル数

※川内キャンパス及び片平キャンパスの図書室は本館に含む。

9.7 視聴覚資料の所蔵数

単位：タイトル

年度末	2018	2019	2020	2021	2022	2023
本館	5,852	5,904	5,896	5,926	5,958	6,742
医学分館	412	412	412	379	375	375
北青葉山分館	339	349	357	356	357	365
工学分館	338	380	383	389	390	376
農学分館	203	205	219	220	221	222
計	7,144	7,250	7,267	7,270	7,301	8,080

※CD、DVD等視聴覚資料のタイトル数

※川内キャンパス及び片平キャンパスの図書室は本館に含む。

10 開館状況

10.1 開館日数

単位：日

年度	2018	2019	2020	2021	2022	2023
本館	352	347	237	336	351	340
医学分館	361	271	190	326	355	358
北青葉山分館	359	360	191	264	238	256
工学分館	356	354	192	249	340	356
農学分館	357	354	160	240	329	357

10.2 開館時間数

単位：時間

年度	2018	2019	2020	2021	2022	2023
本館	4,789	4,667	2,193	3,512	4,571	4,516
うち時間外	2,820	2,772	649	1,616	2,659	2,609
医学分館	6,137	3,314	1,528	5,110	6,010	6,070
うち時間外	4,169	1,466	8	3,222	4,098	4,158
北青葉山分館	8,562	8,640	1,839	3,917	1,904	3,389
うち時間外	6,618	6,896	327	1,741	0	1,941
工学分館	8,544	8,496	4,608	5,976	7,816	8,515
うち時間外	6,640	6,616	1,216	2,512	5,876	6,619
農学分館	6,069	6,052	1,457	3,213	5,254	6,051
うち時間外	4,165	4,188	0	1,581	3,270	4,139

11 利用統計

11.1 入館者数

11.1.1 館別入館者数

単位：人

年度	2018	2019	2020	2021	2022	2023
本館	650,100	590,699	151,947	299,631	378,999	406,723
医学分館	171,819	66,712	3,956	117,991	127,714	146,979
北青葉山分館	61,768	61,131	19,314	30,076	926	14,501
工学分館	157,690	161,650	30,471	57,535	100,381	136,584
農学分館	61,304	64,996	17,020	29,051	41,973	57,809
計	1,102,681	945,188	222,708	534,284	649,993	762,596

11.1.2 利用者区分別入館者数（本館）

単位：人

年度	2018	2019	2020	2021	2022	2023
学生	582,616	527,342	132,166	272,398	347,880	380,316
教職員	13,368	13,744	6,166	10,093	10,564	11,429
学外者	23,597	18,874	368	0	1,482	4,375
計	619,581	559,960	138,700	282,491	359,926	396,120

※11.1.1は風除室等での計測による建物入館者数、11.1.2は受付通過者数のため、一致しない。

11.2 貸出冊数

11.2.1 館別貸出冊数

単位：冊

年度	2018	2019	2020	2021	2022	2023
本館	226,112	201,483	108,381	141,056	135,034	135,077
学生	197,964	174,070	90,465	118,307	112,106	112,949
教職員	22,974	22,137	17,055	21,878	21,263	19,744
その他	5,174	5,276	861	871	1,665	2,384
医学分館	27,688	15,584	6,601	11,806	15,520	14,753
学生	21,759	14,173	4,995	8,688	11,585	10,272
教職員	5,363	1,350	1,606	3,100	3,899	4,344
その他	566	61	－	18	36	137
北青葉山分館	24,487	24,003	14,450	17,237	2,637	3,067
学生	22,370	21,577	12,897	14,955	1,854	2,701
教職員	2,117	2,426	1,553	2,282	783	366
その他	－	－	－	－	－	－
工学分館	48,335	45,004	18,961	31,702	34,574	37,428
学生	44,634	41,337	16,642	28,008	31,266	34,345
教職員	3,415	3,399	2,253	3,556	3,205	2,859
その他	286	268	66	138	103	224
農学分館	7,470	10,042	6,122	6,591	7,684	9,515
学生	6,335	8,471	4,816	4,595	5,658	7,584
教職員	1,135	1,571	1,306	1,996	2,026	1,911
その他	－	－	－	－	－	20
計	334,092	296,116	154,515	208,392	195,449	199,840
学生	293,062	259,628	129,815	174,553	162,469	167,851
教職員	35,004	30,883	23,773	32,812	31,176	29,224
その他	6,026	5,605	927	1,027	1,804	2,765

11.2.2 開架／書庫別貸出冊数（本館）

単位：冊（2023年度）

種別	開架	書庫	計
学生	82,324	24,825	107,149
教職員	7,744	10,794	18,538
その他	1,883	493	2,376
計	91,951	36,112	128,063

11.2.3 学生の所属別貸出冊数

単位：冊（2023年度）

貸出館	本館	医学分館	北青葉山 分館	工学分館	農学分館	部局 図書室等	計
川内キャンパス	74,201	137	33	236	235	402	75,244
文学部・文学研究科	47,340	19	7	44	125	12	47,547
教育学部・教育学研究科	6,013	69	15	8	8	154	6,267
法学部・法学研究科	9,018	8		36	24	218	9,304
経済学部・経済学研究科	8,869	37	10	138	78	15	9,147
国際文化研究科	2,661	4		1		1	2,667
その他	300	0	1	9	0	2	312
星陵キャンパス	2,081	9,718	12	27	27	467	12,332
医学部・医学系研究科	1,833	7,736	11	27	27	40	9,674
歯学部・歯学研究科	248	1,982	1			427	2,658
その他							0
青葉山北キャンパス	15,401	168	5,729	3,226	1,335	3,565	29,424
理学部・理学研究科	13,301	83	5,298	2,147	980	3,139	24,948
薬学部・薬学研究科	853	79	400	76	143	7	1,558
情報科学研究科	1,247	6	31	1,003	212	419	2,918
その他							0
青葉山東キャンパス	16,882	198	257	31,578	766	1,444	51,125
工学部・工学研究科	16,756	114	252	31,095	766	1,356	50,339
医工学研究科	126	84	5	483		88	786
その他							0
青葉山新キャンパス	3,859	10	41	586	5,115	62	9,673
農学部・農学研究科	3,627	10	29	104	4,982	9	8,761
環境科学研究科	232		12	482	133	53	912
その他							—
片平キャンパス	513	38	273	103	106	182	1,215
生命科学研究科	503	38	272	68	106	47	1,034
その他	10	0	1	35	0	135	181
計	112,937	10,269	6,345	35,756	7,584	6,122	179,013

※システム貸出のみ

11.3 参考調査件数

単位：件

年度	2018	2019	2020	2021	2022	2023
本館	356	563	352	992	998	580
医学分館	3,296	1,280	75	2,241	2,509	2,820
北青葉山分館	－	885	555	444	80	164
工学分館	6,308	6,466	1,219	2,301	4,015	5,463
農学分館	2,452	2,600	681	523	1,679	2,312
計	12,412	11,794	2,882	6,501	9,281	11,339

11.4 図書館間相互利用

単位：件

年度			2018	2019	2020	2021	2022	2023
本館								
	現物貸借	貸出	754	2,685	679	886	836	923
		借受	948	884	802	1,339	1,295	1,268
	文献複写	受付	2,961	2,685	2,393	3,159	2,447	2,534
		依頼	1,567	1,929	2,057	3,324	2,380	1,931
医学分館								
	現物貸借	貸出	28	17	8	65	28	36
		借受	28	22	31	31	18	24
	文献複写	受付	5,781	3,566	2,606	3,055	2,676	2,517
		依頼	1,328	1,587	1,591	1,277	838	809
北青葉山分館								
	現物貸借	貸出	62	74	52	58	1	16
		借受	32	25	23	34	32	23
	文献複写	受付	770	712	585	557	205	244
		依頼	107	133	78	121	132	168
工学分館								
	現物貸借	貸出	68	67	77	87	56	57
		借受	180	94	154	149	72	45
	文献複写	受付	1,189	995	642	872	598	546
		依頼	314	200	439	554	271	167
農学分館								
	現物貸借	貸出	38	41	30	58	57	41
		借受	19	16	8	13	8	42
	文献複写	受付	327	290	196	160	124	236
		依頼	107	97	93	108	69	93
計								
	現物貸借	貸出	950	2,884	846	1,154	978	1,073
		借受	1,207	1,041	1,018	1,566	1,425	1,402
	文献複写	受付	11,028	8,248	6,422	7,803	6,050	6,077
		依頼	3,423	3,946	4,258	5,384	3,690	3,168

11.5 電子情報資源利用件数

11.5.1 電子ジャーナルアクセス件数

単位：件

年	2018	2019	2020	2021	2022	2023
計	3,665,047	3,767,239	4,290,335	5,379,727	5,565,717	5,806,286

11.5.2 電子ブックアクセス件数

単位：件

年	2018	2019	2020	2021	2022	2023
国内	8,379	15,461	29,724	30,348	33,472	49,674
国外	129,777	201,652	182,083	160,275	186,563	37,553
計	138,156	217,113	211,807	190,623	220,035	87,227

11.5.3 機関リポジトリ（TOUR）利用件数

単位：件

年度	2018	2019	2020	2021	2022	2023
アクセス件数	224,637	250,340	373,017	494,024	505,366	559,605
ダウンロード件数	2,023,905	2,091,993	1,872,467	2,289,996	2,022,169	1,553,723

11.6 施設利用件数

単位：件

年度	2018	2019	2020	2021	2022	2023
本館	5,865	5,546	859	3,992	5,367	4,913
グループ学習室	3,833	3,653	525	2,765	3,935	3,793
研究個室	1,513	1,400	325	1,224	1,408	1,108
フレキシブルワークエリア	54	43	5	1	7	3
多目的室	149	128	-	-	-	-
グローバル学習室	141	156	1	1	16	9
展示コーナー	5	5	3	-	-	-
PCエリア	53	46	-	-	-	-
2号館3F貴重書学習室	117	115	-	1	1	-
医学分館	591	160	-	1,470	1,034	1,046
グループ学習室	503	85	-	1,470	1,034	1,046
研究個室	88	75	-	-	-	-
北青葉山分館	56	57	69	165	-	49
グループ閲覧室	56	57	69	165	-	49
工学分館	245	436	708	2,378	3,512	4,399
Language Studio	-	-	478	1,643	2,086	2,275
グループ学習室	245	436	230	735	1,426	2,124

単位：人

農学分館	78,089	104,229	22,037	31,321	48,675	69,423
ラーニングcommons	78,089	104,229	22,037	31,321	48,675	69,423

※農学分館[ラーニングcommons]のみの件数ではないため、別表とした。

12 図書館資料費

12.1 資料区分別の年度別推移

単位：千円

年度	2018	2019	2020	2021	2022	2023
図書	125,549	114,116	101,362	90,289	85,591	73,004
雑誌	89,815	120,835	108,389	94,696	86,278	94,132
電子ジャーナル	713,086	737,730	741,701	744,208	789,209	908,875
電子書籍	13,263	14,287	21,296	34,266	20,197	26,385
データベース	68,895	85,614	78,178	86,016	88,545	83,709
その他	1,118	4,529	2,503	3,250	2,246	2,994
計	1,011,726	1,077,111	1,053,429	1,052,725	1,072,066	1,189,099

12.2 資料区分別・館別内訳

単位：千円（2023年度）

館	本館	医学分館	北青葉山分館	工学分館	農学分館	計
図書	45,479	5,318	7,184	10,198	4,825	73,004
和漢書	30,818	4,695	3,525	6,538	2,855	48,431
洋書	14,661	623	3,659	3,660	1,970	24,573
雑誌	87,910	4,248	1,180	639	155	94,132
国内雑誌	20,964	4,248	1,180	639	155	27,186
国外雑誌	66,946	-	-	-	-	66,946
電子ジャーナル	906,183	2,692	-	-	-	908,875
国内	2,926	2,692	-	-	-	5,618
国外	903,257	-	-	-	-	903,257
出版社	901,413	-	-	-	-	901,413
国内	2,926	-	-	-	-	2,926
国外	898,487	-	-	-	-	898,487
その他	4,770	2,692	-	-	-	7,462
国内	-	2,692	-	-	-	2,692
国外	4,770	-	-	-	-	4,770
電子ブック	10,224	4,119	5,296	5,022	1,724	26,385
和漢書	6,119	3,837	889	538	1,340	12,723
洋書	4,105	282	4,407	4,484	384	13,662
データベース	83,709	-	-	-	-	83,709
和漢書	20,204	-	-	-	-	20,204
洋書	63,505	-	-	-	-	63,505
その他	2,078	-	-	551	365	2,994
計	1,135,583	16,377	13,660	16,410	7,069	1,189,099

※東北アジア研究センター及び片平地区の研究所等は本館に含む。

12.3 図書館資料費に係る全学的基盤経費の推移

単位：千円

年度	2018	2019	2020	2021	2022	2023
学生用図書整備事業	25,600	25,600	20,480	18,432	18,432	18,432
電子的学術情報基盤整備事業	334,356	344,273	349,271	359,111	381,673	459,334
計	359,956	369,873	369,751	377,543	400,105	477,766
図書館資料費に占める割合	35.58%	34.34%	35.10%	35.86%	37.32%	40.18%

13 講習会・ガイダンス等（2023年度）

名称	日時	対象	概要・備考等	参加者数 (／回)
【本館】				
WelcomeWeek Library Guidance (英語)	4月5日	留学生	ガイダンス＆ツアー	11名
WelcomeWeek Library Guidance (中国語)	4月7日	留学生	ガイダンス＆ツアー	22名
図書館ガイダンス＆ ツアー（3回開催）	4月10、12、 14日	学内者誰でも	新入生向け図書館利用ガイダンス	11名
多言語ガイダンス＆ ツアー（コンシェル ジュウィーク春）	4月18、20日	学内者誰でも	ガイダンス＆ツアー	6名
オーダーメイド講習 会（文学部行動科 学）	4月21、28日 5月12日	授業受講者	オンラインサービスの紹介、館内ツアー、書庫 ガイダンス、図書・論文の探し方	14名
オーダーメイド講習 会（法学部）	5月8日	授業受講者	文献情報の探し方、オンラインサービス、法律 関係データベースの紹介と実習	2名
オーダーメイド講習 会（文学部宗教学）	5月22、29日	授業受講者	図書・論文の探し方、オンラインサービスの紹 介、書庫ガイダンス	15名
オーダーメイド講習 会（文学部 現代日 本学）	6月29日	授業受講者	貴重資料の利用について、書庫利用ガイダンス	40名
オーダーメイド講習 会（国際文化研究 科・グローバルガバ ナンス論）	7月11日	授業受講者	図書館ツアー・論文データベースの利用	4名
オーダーメイド講習 会（文学部）	7月13日	授業受講者	書庫ガイダンス	10名
オーダーメイド講習 会（教育学部 心 理）	7月28日	授業受講者	図書・論文の探し方、オンラインサービスの紹 介、書庫ガイダンス	33名
オーダーメイド講習 会（国際文化研究 科・研究のための日 本語）	8月1日	授業受講者	文献管理ツールの利用（オンライン）	15名
WelcomeWeek Library Guidance (英語)	9月27日	留学生	ガイダンス＆ツアー	42名
WelcomeWeek Library Guidance (中国語)	9月28日	留学生	ガイダンス＆ツアー	13名
オーダーメイド講習 会（全学教育科目）	10月17日	授業受講者	貴重書ガイダンス	6名

名称	日時	対象	概要・備考等	参加者数 (／回)
オーダーメイド講習会（法学研究科・インターナショナルカレッジ）	10月23日	授業受講者	図書館ツアー、図書・論文の探し方	5名
オーダーメイド講習会（全学教育科目）	11月14日	授業受講者	データベースの利用	6名
オーダーメイド講習会（文学部現代日本学）	1月18日	授業受講者	貴重資料の利用について、書庫利用ガイダンス	39名
【医学分館】				
医学分館セルフツアー 2023 ～じろうを探索～	4月3日-28日	来館者	医学分館の利用方法の説明（解説パネル）	20名(景品受領者数)
大学病院卒後研修センター 新規採用研修医オリエンテーション	4月3日	研修医	医学分館の利用方法・文献検索・入手方法の説明	20名
医学部保健学科1年生オリエンテーション	4月6日	学部1年生	医学分館の利用方法の説明	約140名
医学系研究科大学院生ガイダンス	4月	大学院生	医学分館の利用方法・文献検索・入手方法の説明（動画視聴）	--
薬剤部新任職員向け文献利用講習会	6月8日	職員	文献検索・入手方法の説明	8名
医学分館情報活用講習会：大学院生のための論文作成がはかどるデータベース・オンラインツール活用法（1回目）	6月13日	大学院生	文献検索・入手方法の説明	22名
医学分館情報活用講習会：大学院生のための論文作成がはかどるデータベース・オンラインツール活用法（2回目）	6月22日	大学院生	文献検索・入手方法の説明	25名
医学科3年次基礎医学特別講義	7月19日	学部3年生	文献検索・入手方法の説明	90名
医学系研究科大学院生ガイダンス	10月	医学系研究科大学院生	医学分館の利用方法・文献検索・入手方法の説明（動画視聴）	--
看護学専攻3・4年生向け：卒論のための文献検索・入手講習会	10月11日	学部3・4年生	文献検索・入手方法の説明	3名
保健学科放射線技術科学専攻3年次	12月15日	学部3年生	文献検索・入手方法の説明	38名

名称	日時	対象	概要・備考等	参加者数 (／回)
【北青葉山分館】				
新入生オリエンテーション（薬学部）	4月6日	学部生	職員による北青葉山分館の紹介。対面開催。	95名
SciFinder講講習会	1月9-10日	学部生	ハイブリット（対面・オンライン）開催。 内容：理学部化学科2年生を対象とした講習会。（1日目）図書館の紹介とSciFinderのアカウント作成。（2日目）SciFinderの講習・実習（講師：化学情報協会）	85名
【工学分館】				
3年次編入生オリエンテーション	4月3日	3年次編入生	職員による工学分館の紹介	35名
オリエンテーション（機械系）	-	学部1年生	動画による工学分館の紹介	--
オリエンテーション（機械系）	-	学部2-4年生	動画による工学分館の紹介	--
オリエンテーション（機械系）	-	大学院生	動画による工学分館の紹介	--
オリエンテーション（電気系）	4月6日	学部1年生	動画による工学分館の紹介	--
【工学分館】				
オリエンテーション（化学・バイオ系）	-	学部生	動画による工学分館の紹介	145名
オリエンテーション（化学・バイオ系）	-	大学院生	動画による工学分館の紹介	--
オリエンテーション（マテリアル）	4月6日	学部1年生	動画による工学分館の紹介	730名
オリエンテーション（マテリアル）	4月4日	学部2年生	職員による工学分館の紹介	
オリエンテーション（マテリアル）	4月5日	学部3年生	職員による工学分館の紹介	
オリエンテーション（マテリアル）	4月7日	学部4年生	職員による工学分館の紹介	
オリエンテーション（マテリアル）	4月7日	大学院生	職員による工学分館の紹介（ZOOM）	
オリエンテーション（技術社会システム）	4月7日	大学院生	動画による工学分館の紹介	55名
オリエンテーション（医工学）	4月6日	大学院生	職員による工学分館の紹介	55名

名称	日時	対象	概要・備考等	参加者数 (／回)
【農学分館】				
新入生オリエンテーション（農学部）	4月6日	学部1年生	職員による農学分館の紹介	161名
オーダーメイド講習会（生物化学コース）	8月4日	学部3年生	職員による情報検索の講習	30名
オーダーメイド講習会（植物生命科学コース）	10月3日	学部3年生	職員による情報検索の講習	26名
オーダーメイド講習会（農業経済学コース）	10月5日	学部3年生	職員による情報検索の講習	9名
オーダーメイド講習会（動物生命科学コース）	12月11日	学部3年生	職員による情報検索の講習	25名

14 展示会（2023年度）

タイトル	会期／会場（／来場者数）	展示内容・講演会等
【本館】		
令和5年度新入生歓迎展示「川内歴史散歩」	3月18日～5月7日／エントランス展示コーナー	キャンパス内から発掘された縄文時代や江戸時代の出土品、東北大学の来し方を知る資料、図書館所蔵の貴重資料、そして東北大学ゆかりの方々の著作を展示。
「図書館も全力サポート！新生活応援図書」	4月1日～5月9日／メインフロア	新生活や大学での学習に役立つ図書を展示。
図書館学生アルバイトスタッフ「推しの一冊」	4月10日～5月30日／学生閲覧室2階	図書館学生アルバイトスタッフが各自の推し本を選んだ、多彩なジャンルの展示。
「名著を読もう：読書の年輪から」	5月12日～8月3日／メインフロア	本学教員が学部入学者向けにおすすめする本を紹介する「読書の年輪」から選んだ図書を展示。
Learning English Language Four Skills in the 21st Century	5月16日～6月13日／グローバル学習室	留学生コンシェルジュが英語教員のスキルを活かして英語を学ぶための図書を紹介・展示。
「伝えたいけど伝わらない」（コミュニケーション関連）	5月31日～7月21日／メインフロア	新しい環境に慣れ始めた時期に合わせ、自分の考えを伝え、相手を理解するためのコミュニケーションをテーマとした図書を展示。
「野の花を友として」（牧野富太郎・植物関連）	5月31日～8月3日／メインフロア	牧野富太郎が主人公の朝ドラ放送に合わせて、自然豊かな川内キャンパスで身近な自然への興味を深められるよう、植物学者・牧野富太郎と、野草に関連する図書を展示。
「未来を拓くヒントに出会う」（創業者・起業家関連）	6月16日～8月4日／学生閲覧室2階	川内ガレージのスタートアップ支援に関連し、各分野のリーダーの著書から、戦略やリーダーシップ、チームワークなどのヒントを得られる図書を展示。
2023年度日・EUフレンドシップウェーク展示「EU情報センター40年のあゆみ」	6月15日～6月29日／エントランス展示コーナー	1983年に当館がEU情報センターに指定されてから40年の記念の年にあたるため、これまでの歴史や展示内容を概観する展示。
日本の推理小説の魅力に迫る	7月4日～7月31日／グローバル学習室	留学生コンシェルジュが日本の推理小説をセレクトし、その魅力を伝える図書を展示。
「東北大ゆかりの方々」	7月26日～7月27日／メインフロア	オープンキャンパス来場者向け。本学への親しみを感じてもらうことを目的として、本学在籍者や卒業生の著作から著名な作品を展示。
「人はなぜ色にこだわるか」	9月26日～11月29日／メインフロア	秋の風景に映える多様な色の名前に始まり、配色デザインや生活と色の関わりまで、色彩の魅力に触れる図書を展示した。
「Well being」	9月27日～12月6日／メインフロア	充実した大学生活の実現に役立つよう、心身の健康や幸福の向上に関するテーマの図書を展示。
令和5年度企画展「伊達騒動」	10月27日～11月5日／多目的室	仙台藩で発生した御家騒動「伊達騒動」。歌舞伎「伽羅千代萩」や小説「縦ノ木は残った」でも有名なこの出来事について、当時の人々が書き残した文書を中心に辿る展示。
日本文学の100年	11月10日～12月11日／グローバル学習室	留学生コンシェルジュが日本文学の魅力とおすすめの本を紹介する展示。
「特集！レポート対策本」	11月16日～1月25日／学生閲覧室2階	試験期間に合わせ、効果的なレポートの書き方や資料の活用方法を学べる図書を展示。☑
「新書大賞」	11月30日～1月11日／メインフロア	歴代の新書大賞受賞作から、新書の魅力に触れる展示。

「対立の歴史：イスラエル/パレスチナ問題」	12月7日～2月1日／メインフロア	歴史的観点から両者の紛争の背景を探る図書を展示。
マンガでわかる日本の歴史と文化	12月14日～2024年1月15日／グローバル学習室	留学生コンシェルジュが、マンガを通じて理解できる日本の歴史と文化に関する本を紹介・展示。
2023年度国連寄託図書館企画展示「International Student Concierge×SDGs」	1月17日～2月12日／メインフロア 2月15日～2月28日／青葉通地下道ギャラリー	留学生コンシェルジュが推薦するSDGs関連の図書と、SDGs17の各目標について説明しコメントしたパネルを展示。後半は学外でパネル展を行った。
「最初の読者になろう」	2月2日～4月19日／メインフロア	まだ誰も借りたことのない図書の最初の読者となってもうべく、貸出履歴のない図書の展示し、貸出の推進を図った。
「春風や/まりを投げたき/草の原」 (野球関連)	3月2日～5月19日／メインフロア	WBC開催に合わせ、野球の勝敗を超えた文化的な広がりや深さ、そして野球に携わる携わる人々の多様な生き方に焦点を当てた図書を展示。
「追悼：鳥山明さんTARAKOさん」	3月11日～翌年度4月中旬／メインフロア	2024年3月初旬に相次いで逝去された漫画家・鳥山明さんと声優・TARAKOさんに関連する資料により、彼らの足跡とその時代を振り返る展示。
「心をつなぐ：手紙」	3月7日～翌年度4月22日／学生閲覧室2階	出会いと別れの季節に合わせ、SNS全盛の現代においても、手紙が持つ特別な価値に焦点を当て、古今東西の手紙にまつわる図書を展示。
【医学分館】		
「読書の年輪」掲載図書を読む～搬送サービスで「名著」を取り寄せよう～	4月-5月／1F 広報・展示コーナー	キャンパス間資料搬送サービスの宣伝も兼ねた、東北大学教養教育院発行『読書の年輪 ― 研究と講義への案内 ― 2023』の紹介と配布。
図書の展示（第8回）	4月4日-5月2日／1階エントランスホール	テーマ：「医学を築いた人々」
図書の展示（第9回）	5月2日-6月1日／1階エントランスホール	テーマ：「スポーツを支える医学」
図書の展示（第10回）	6月1日-7月3日／1階エントランスホール	テーマ：「統計的に現象を見る」
図書の展示（第11回）	7月3日-8月21日／1階エントランスホール	テーマ：「家族が病に倒れたら」
図書の展示（第12回）	8月21日-10月2日／1階エントランスホール	テーマ：「疲労・ストレスを乗り越える！」
図書の展示（第13回）	10月2日-11月6日／1階エントランスホール	テーマ：「研究を楽しんで良い論文を書こう！」
図書の展示（第14回）	11月6日-12月4日／1階エントランスホール	テーマ：「今さら聞けない」
図書の展示（第15回）	12月4日-2024年1月4日／1階エントランスホール	テーマ：「痛みとつきあう」
図書の展示（第16回）	2024年1月4日-2月2日／1階エントランスホール	テーマ：「身近な病」
図書の展示（第17回）	2月2日-3月4日／1階エントランスホール	テーマ：「性格・人格」
図書の展示（第18回）	3月4日-4月2日／1階エントランスホール	テーマ：「春休みに読書を楽しむ」

【北青葉山分館】		
図書の展示①	4月3日-4月28日／臨時図書室	テーマ：瀬名秀明の書評集
図書の展示②	6月5日-6月30日／臨時図書室	テーマ：牧野富太郎
図書の展示③	7月4日-7月30日／臨時図書室	テーマ：理系学生向け論文の書き方
図書の展示④	8月3日-8月25日／臨時図書室	テーマ：Newton大図鑑
図書の展示⑤	8月31日-9月29日／臨時図書室	テーマ：電子ブック活用術・新着紹介
図書の展示⑥	11月22日-12月22日／1階展示コーナー	テーマ：理系学生のための卒論ラストスパート
図書の展示⑦	2024年2月6日-3月25日／1階展示コーナー	テーマ：図書館AAスタッフ選書
【工学分館】		
新生活応援展示「新生活おすすめ図書」	4月7日-5月7日	新生活に役立つ図書の展示。
オープンキャンパス特別展示「工学部ゆかり図書の展示」	7月26日-7月27日	オープンキャンパス来場者用。工学部出身者や現役教員による著書の展示。
オープンキャンパス特別展示「高校生の方向けおすすめ図書の紹介」	7月26日-7月27日	オープンキャンパス来場者用。高校生におすすめの図書を展示。
文化の日特別展示「蔵書でたどる工学部の百年」	11月3日-11月9日	工学部100年の歴史を現在に伝える貴重な資料2点の現物を解説展示。
ミニ展示「リクエスト特集2023」	2024年2月1日-2月29日	当年度に学生リクエストに基づき購入した図書の展示。

【農学分館】		
ミニ展示「feat.『読書の年輪』」	4月3日-4月30日	教養教育院発行の「読書の年輪」2023年版に掲載された農学分野の図書の一部を展示。
ミニ展示「Tea Party -お茶の世界-」	5月1日-5月19日	八十八夜の茶摘の季節に合わせて、お茶に関する図書を展示。
ミニ展示「伝わるレポート響くプレゼン」	6月7日-6月30日	学生のレポート課題が多くなる時期に合わせて、レポートの書き方やプレゼンテーションに関する図書を展示。
ミニ展示「BOTANY 学者を魅了する植物たち」	7月10日-7月27日	牧野富太郎博士と東北大学のつながりについて紹介し、関連図書を展示。
オープンキャンパス展示「農学部生はどんな教科書をつかっているの？」	7月24日-8月4日	ゲート横にて農学部で使用する教科書の一部を展示。
ミニ展示「読書の秋に新書50冊」	9月13日-10月1日	農学部の各コースを参考に、動物・植物・海洋・経済・生命化学・生物化学・食・昆虫の見出しを付けて図書を展示。
ミニ展示「味覚の世界」	10月2日-10月22日	今年のイグ・ノーベル賞の「栄養学賞」が味覚に関するものだったことから、味覚に関する図書を展示。
ミニ展示「課題レポート、論文の書き方」	10月23日-11月17日	学生のレポート課題や卒論・修論発表の時期に合わせて、レポートの書き方やプレゼンテーションに関する図書を展示。
ミニ展示「農学部の先生のおすすめ本・おすすめジャンル」	11月27日-12月19日	教員選書の結果を元に、おすすめの図書やジャンルから所蔵資料を展示。
学生選書企画展示「あなたの推し本を教えて。」	12月20日-2024年1月19日	学生選書企画で推薦された図書を紹介・展示。
ミニ展示「Animal psychology - 動物と心の科学-」	3月4日-3月17日	3月3日「世界野生生物の日」にちなみ、動物心理学に関する図書を展示。
ミニ展示「花粉の世界」	3月18日-4月1日	杉花粉症の季節に合わせて、花粉に関する図書を展示。

15 見学者等（2023年度）

月日	機関・団体名	見学者数
【本館】		
4月4日	新入生の保護者のための附属図書館（本館）見学会	11名
7月6日	東北多文化アカデミー	10名
7月14日	常盤木学園高校	16名
7月26-27日	オープンキャンパス	5154名
8月2日	朋優学院高校	9名
8月2日	長野県長野高等学校	19名
8月4日	古川高校	26名
9月20日	武漢大学	6名
9月28日	長野県松本深志高等学校	45名
9月30日	ホームカミングデー見学会	29名
10月26日	台湾明道中学	80名
10月27日	新発田高校PTA	27名
10月28日	感謝の集い	
11月8日	福島県立福島高等学校PTA	30名
12月4日	実務家教員	10名
12月21日	山形西高校	83名
2月7日	ケンブリッジ大学ロジャー・グットマン教授	3名
3月25日	東北大学新入生及び在学生の保護者のための附属図書館（本館）見学会	3名
【医学分館】		
6月17日	東北大学懇談会 医学部プログラム（医学部キャンパスツアー）	約40名
7月26-27日	オープンキャンパス	高校生等954名
【北青葉山分館】		
	なし	
【工学分館】		
8月21日	工学分館への絵画寄贈者(工学部卒業生)	1名
9月8日	岩手県立水沢高等学校のPTA	17名（保護者14、教員3）
9月11日	工学分館への絵画寄贈者(工学部修了生・元特任教授)	1名
1月22日	工学分館への絵画寄贈者（工学部卒業生とご友人）	3名
【農学分館】		
4月24日	山形県立鶴岡南高等学校	20名
5月8日	石巻市立河南西中学校	10名
7月26-27日	オープンキャンパス自由見学	1,114名
8月22日	山形大学附属中学校	17名
9月14日	福島県立会津学鳳中学校	21名
12月12日	国立大学図書館協会シンポジウム自由見学	14名

16 職員研修

16.1 外部機関主催の主な研修への参加

単位：人

名称	主催	2018	2019	2020	2021	2022	2023
大学図書館職員長期研修	筑波大学	1	1	×	1	2	1
大学図書館職員短期研修	国立情報学研究所	1	2	×	1	1	1
図書館等職員著作権実務講習会	文化庁	1	1	－	4	－	－
大学図書館員のためのIT総合研修	国立情報学研究所	1	1	－	1	－	1
国立情報学研究所実務研修	国立情報学研究所	－	－	－	－	－	－
目録システム書誌作成研修	国立情報学研究所	－	－	－	－	－	－
日本古典籍講習会	国文学研究資料館	－	1	×	5	1	2
漢籍整理長期研修	東京大学東洋文化研究所	－	1	×	1	－	－
漢籍担当職員講習会（中級）	京都大学人文科学研究所附属 東アジア人文情報学研究センター	1	1	1	－	1	－
漢籍担当職員講習会（初級）	京都大学人文科学研究所附属 東アジア人文情報学研究センター	1	－	2	－	1	1
西洋古典資料保存講習会	一橋大学 社会科学古典資料センター	－					
西洋社会科学古典資料講習会	一橋大学 社会科学古典資料センター	－	－				－
JMLAコア研修	日本医学図書館協会	1	－	×	－	2	2
JMLA学術集会 （文献検索演習 中級）	日本医学図書館協会	1	－	×	1	2	1

※表中の“×”は開催中止、空欄は開催なし

16.2 東北地区を会場とする研修（2023年度）

日時	名称	テーマ	会場／（本学）参加者数
7月13日	2023年度東北地区大学図書館協議会フレッシュパーソンセミナー	大学図書館概論、大学図書館業務（基本編、発展編）、グループワーク「“あったら良いな”と思う非来館型サービス」	ウェビナー（Zoom）／42名（うち基本編・発展編のみ14名）
8月2日	令和4年度東北地区大学図書館協議会合同研修会	図書館×人工知能（AI）	ウェビナー（Zoom）／申込数82名
12月12日	国立大学図書館協会・東北大学附属図書館（運営：国立大学図書館協会人材委員会）	国立大学図書館協会シンポジウム「オープンサイエンス時代の大学図書館員像:これからの<人材>構築にむけて」	YouTube Live で同時配信／会場:16名 YouTube Live:申込 434名
1月26日	国立大学図書館協会東北地区協会令和5年度職員研修	これからも紙の本を守るために：大学図書館資料の修理と保存	東北大学附属図書館（本館）2階大会議室、ウェビナー（Zoom）／対面16名、オンライン99アクセス

16.3 館内研修（2023年度）

日時	名称	テーマ	会場／参加者数
6月29日	2023年度附属図書館職員初任者研修	東北大学と附属図書館の概要、各課の課題と職務	本館2階大会議室、Google Meet／9名
10月12日	図書館ウェビナー（東北大学附属図書館職員研修）	日本目録規則2018年版について	ウェビナー（Zoom）／36名
11月21日	図書館ウェビナー（東北大学附属図書館職員研修）	PRRLA Annual 2023 Meeting参加報告	ウェビナー（Zoom）／42名
2月7日	図書館ウェビナー（東北大学附属図書館職員研修）	リニューアルした北青葉山分館	ウェビナー（Zoom）／47名

17 図書館職員の学外委員等

国立大学図書館協会			
氏名	役職・所属等	任期	
総務委員会			
委員	佐藤 初美	事務部長	2023.4 ～
人材委員会			
委員	佐藤 初美	事務部長	2023.4 ～
事務局	三角 太郎	総務課長	2023.4 ～
事務局	檜原 啓一	総務課図書館専門員	2022.4 ～ 2024.3
国立大学図書館協会東北地区協会			
地区協会助成事業 企画・運営スタッフ			
企画・運営スタッフ	松浦 茜	工学分館整理・運用係	2023年度（第15期）
企画・運営スタッフ	鈴木 優羽	農学分館図書係	2023年度（第15期）
大学図書館と国立情報学研究所との連携・協力推進会議			
大学図書館コンソーシアム連合（JUSTICE）			
作業部会委員	藤本 菜穂子	情報管理課雑誌情報係長	2022.7 ～ 2024.3
これからの学術情報システム構築検討委員会			
システムワークフロー検討作業部会	木下 直	情報管理課長	2023.4 ～
東北地区大学図書館協議会			
研修部会委員	田名部 晃平	農学分館図書係	2023.4 ～
宮城県			
宮城県図書館協議会委員	木下 直	情報管理課長	2023.4 ～
大学共同利用機関法人 人間文化研究機構 国文学研究資料館			
拠点連携委員会委員	半澤 智絵	情報サービス課長	2021.4 ～
特定非営利活動法人 医学図書館協会			
機関誌「医学図書館」編集委員	半澤 智絵	情報サービス課長	2021.4 ～
日本古典籍研究国際コンソーシアム			
運営委員会委員	半澤 智絵	情報サービス課長	2022.9 ～
公益社団法人 日本図書館協会			
代議員(大学)	大隅 典子	附属図書館長	2023.4～

18 図書館職員業績一覧（2023年度）

18.1 学術論文、図書等（※刊行年月順。共著者に教員等附属図書館職員以外が含まれている場合あり）

1	三角太郎. オープンサイエンス時代の大学図書館員像<報告>. カレントアウェアネス-E. 2024.2, (473), E2666
2	武田小百合, 真籠元子, 佐藤初美. 吾輩は猫の手を借りました―「漱石文庫」の広報及び地元企業との協働による外部資金獲得の試み―. 大学図書館研究. 2024.3, (125), p.2171-1-11.
3	檜原啓一. これからの大学図書館職員のあるべき姿とは?. 第109回全国図書館大会岩手大会記録. 2024.3, p.75-77.
4	小林真理絵. 東北大学附属図書館における電子書籍の利用動向. 東北大学附属図書館調査研究室年報. 2024.3,(11),p.35-50.
5	小野寺毅, 中島大, 影山啓太, 武田小百合, 田名部晃平, 小林千夏, 須田洋子, 西村美雪, 佐々木智穂, 真籠元子, 半澤智絵. 東北大学附属図書館2023年度企画展「伊達騒動」実施報告. 東北大学附属図書館調査研究室年報. 2024.3,(11),p.51-58.
6	渡邊愛子. 環太平洋研究図書館連合（PRRLA：Pacific Rim Research Libraries Alliance）― 2023年総会参加報告 ―. 東北大学附属図書館調査研究室年報. 2024.3,(11),p.59-64.
7	照内弘通. 東北大学附属図書館所蔵資料の電子化と公開に関する覚書（2）. 東北大学附属図書館調査研究室年報. 2024.3,(11),p.65-80.
8	小林千夏, 半澤智絵. 東北大学附属図書館2023年度企画展における翻訳の試み― 翻訳の手段と過程, および今後の課題 ―. 東北大学附属図書館調査研究室年報. 2024.3,(11),p.81-87.
9	菊地良直. 東北大学附属図書館工学分館所蔵資料の展示実施報告― 抜山平―『電磁気学』と電気工学科「談話会記録」―. 東北大学附属図書館調査研究室年報. 2024.3,(11),p.89-102.
10	阿部立夏子, 堀野陽子. 東北大学附属図書館工学分館における生理用品提供（試行）についての中間報告. 東北大学附属図書館調査研究室年報. 2024.3,(11),p.103-110.

18.2 講演、研修講師等（※講演等の開催日順）

-
- 1 三角太郎. 公的資金による研究データの管理・利活用に向けた検討ポイント について. 富山県立大学 FD. 2023-05-30, 富山県立大学, オンライン.
 - 2 半澤智絵. 東北大学デジタルアーカイブの構築と内容. 国際ワークショップ「冷戦期日本の学生運動とデジタルアーカイブ」. 2023-06-01, 東北大学日本学国際共同大学院・東北大学附属図書館・東北大学史料館, 東北大学文学研究科2階大会議室
 - 3 渡邊愛子. Tohoku University Convergence Knowledge Digital Archive. PRRLA Annual Meeting. 2023-10-9, Pacific Rim Research Libraries Alliance (PRRLA)・中山大学, 中山大学（中国深圳市）.
 - 4 木下直. 日本目録規則2018年版について. 東北大学附属図書館2023年度第1回図書館ウェビナー. 2023-10-12, 東北大学附属図書館, オンライン.
 - 5 堀野陽子. 情報リテラシー教育支援の現状－東北大学附属図書館の事例－. 2023年度大学図書館職員短期研修. 2023-10-19, 国立情報学研究所, 東京大学総合図書館
 - 6 檜原啓一. これからの大学図書館職員のあるべき姿とは？. 第109回全国図書館大会岩手大会第2分科会（大学・短大・高専図書館）. 2023-11-17, 日本図書館協会, いわて県民情報交流センター（アイーナ）.
 - 7 渡邊愛子. PRRLA Annual 2023 Meeting参加報告. 東北大学附属図書館2023年度第2回図書館ウェビナー. 2023-11-21, 東北大学附属図書館, オンライン.
 - 8 藤澤こず江. 東北大学附属図書館の情報リテラシー教育について. 広島県大学図書館協議会令和5年度第2回研修会. 2023-12-05, 広島県大学図書館協議会, オンライン.
 - 9 佐藤初美. 趣旨説明. 令和5年度国立大学図書館協会シンポジウム「オープンサイエンス時代の大学図書館員像：これからの＜人材＞構築にむけて」. 2023-12-12, 国立大学図書館協会・東北大学附属図書館, 東北大学青葉山コモンズ内翠生ホール.
 - 10 代田有紗. リニューアルした北青葉山分館. 東北大学附属図書館2023年度第3回図書館ウェビナー. 2024-02-07, 東北大学附属図書館, オンライン.
-

19 情報発信

年度	2018	2019	2020	2021	2022	2023
【ウェブサイト】						
お知らせ掲載数	115	111	98	119	114	102
【Twitter】						
附属図書館：@hagi_no_suke						
フォロワー数	6,036	6,446	7,357	8,005	8,388	8,493
ツイート数	384	649	729	535	558	544
医学分館：@Tohokulib_M						
フォロワー数	358	434	519	696	755	762
ツイート数	392	254	193	161	177	243
工学分館：@KobunLib						
フォロワー数			479	768	904	998
ツイート数			576	921	959	803
金属材料研究所図書室：@imr_lib						
フォロワー数	—	—	—	—	450	475
ツイート数	—	—	58	41	54	131
Tohoku U. Main Lib（留学生コンシェルジュ）：@TUL_Global						
フォロワー数	—	—	—	—	227	254
ツイート数	100	91	61	116	86	55
【Instagram】						
フォロワー数	—	391	787	978	1,192	1,336

※“—”は、統計的な算出不可の項目。

※工学分館のTwitterアカウント（@KobunLib）は、2020年9月～。

東北大学附属図書館年次報告
2023(令和5)年度

2025(令和7)年3月 発行

編集・発行 東北大学附属図書館
〒 980-8576 仙台市青葉区川内27-1
Tel. 022-795-5911
FAX. 022-795-5909
