

第3章

図書・雑誌の探し方

東北大学が所蔵する図書や雑誌を探すには、どのような方法があるのでしょうか。

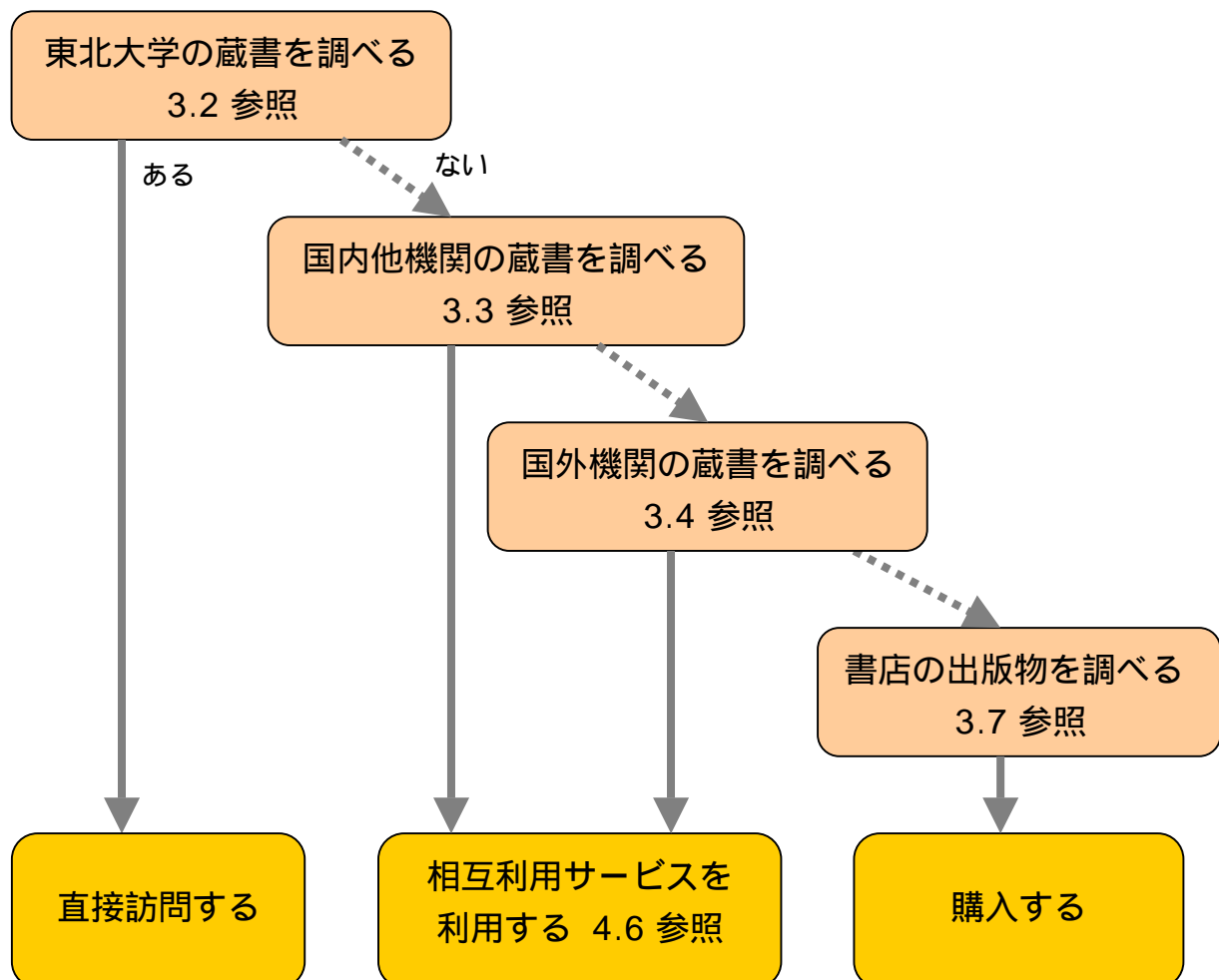
また、東北大学に探す資料がない場合は、ほかにどのような調べ方をすることができるのでしょうか。

3.1 図書・雑誌入手までの基本的な手順

図書や雑誌を探す場合、皆さんは近隣の図書館や書店に行くことが多いと思います。近年、宮城県図書館が郊外に移転拡大し、仙台市民図書館も「せんだいメディアテーク」内に移転整備されました。また、大型書店の数も増えていることから、仙台は学都として環境が充実してきたといえます。しかしながら、それぞれの図書館や書店にでかけて、書棚を見ながら探すのでは、効率的な資料探索とはいえません。

今や、いろいろなツールを使うことで、効率良く広い範囲の資料を探しだすことができます。ウェブが使えるパソコンさえあれば、東北大学内の蔵書から学外・海外・書店の資料まで探せます。また、欲しい資料を見つけたら、直接行かなくても取り寄せることが可能となっています。

それではまず、基本的な手順を見てみましょう。



図表 3-1 図書・雑誌入手までの基本的な手順

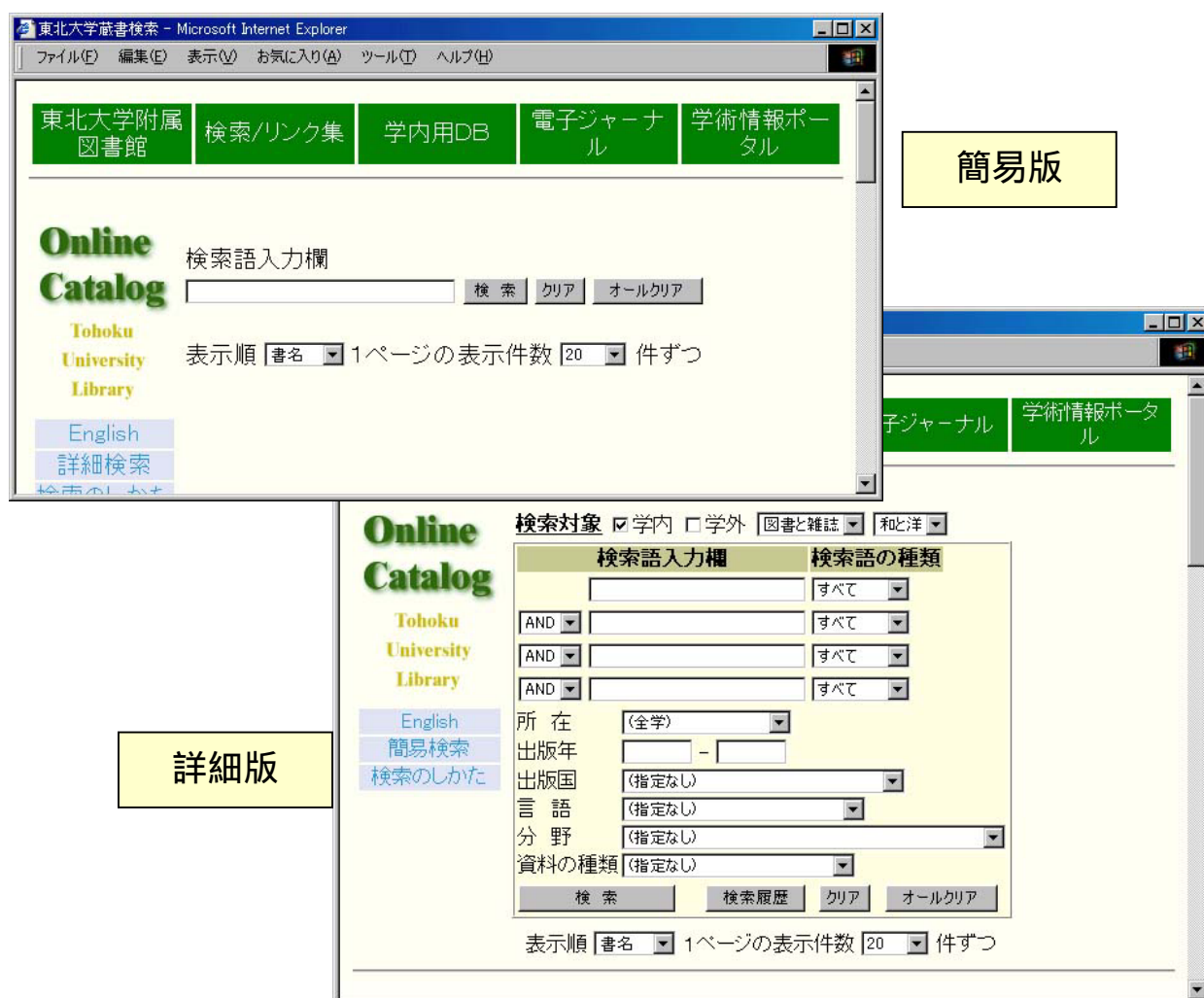
3.2 東北大学の蔵書を調べる

3.2.1 『Online Catalog』（東北大学附属図書館オンライン目録）

これは、東北大学にある資料のうち、図書約 113 万冊・雑誌約 6 万 5 千種を検索することができる、最も基本的なツールです。ウェブで公開していますので、館内はもちろん全国どこからでも利用できます。

『Online Catalog』には、「簡易版」と絞り込みなどで検索条件を指定できる「詳細版」があります。いずれも附属図書館ホームページからリンクしています。

- 『Online Catalog』 東北大学附属図書館
(簡易版：<http://www.library.tohoku.ac.jp/T-LINES/opac/index.html>)



図表 3-2 『Online Catalog』トップページ

(1) 検索語の入力方法

基本

- タイトルや著者名を、先頭の文字からすべて入力する。

例)「電気回路を中心とした線形システム論」

「the chrysanthemum and the sword」

- キーワードとなる用語をスペースで区切って入力する。

例)「電気 回路 中心 線形」

「chrysanthemum sword」

このように入力すると、各用語で AND 検索をします。2.4.2 参照

「電気回路」という複合語ではなく、「電気」「回路」というように名詞単位で分けることが、検索結果の件数をより増やすポイントです。

トランケーション記号 2.4.3 参照

「*」を付けると前方一致検索をします。

例)「電気回路を中心とした*」

「偶発* バトラー*」

ジュディス バトラー著「偶発性・ヘゲモニー・普遍性：新しい対抗政治への対話」がヒットします。

「jour* app* phys*」

「Journal of applied physics」などがヒットします。

「sociolo*」

「sociology」「sociologist」「sociological」などの語を含むデータがヒットします。

「ヒットする」とは、「該当するものが抽出される」、「検索結果として得られる」という意味です。データベース検索では、よく使われる言葉です。

検索語入力補助機能

『Online Catalog』には、以下のような機能も付いています。これらを知ることで、より簡単に効率的な検索をすることができるようになります。

- 日本語で検索する場合、ひらがな・カタカナ・漢字いずれで入力しても、混在していてもよい。

例)「プラトン」「ぷらとん」

「わたなべ」「ワタナベ」

後者では、「渡辺」「渡部」などがヒットします。著者の漢字表記がわからない場合などに使うとよい方法です。

- 漢字は、旧字体でも新字体でもよい。

例)「西澤」「西沢」

「應用」「応用」

旧字体で表記された資料も、新字体で検索できます。

- 全角・半角は区別しなくてよい。

例)「必読書150」「必読書 150」

「CD-ROM」「CD-ROM」

- アルファベットで検索する場合、大文字・小文字のどちらでもよい。

例)「INFORMATION」「Information」「information」

注意事項

- ウムラウトなどの綴り字記号(¨など)、アクセント記号(´など)は除く。

例)「wörterbuch」「worterbuch」

- 論文のタイトル・著者名では検索しない。

『Online Catalog』は、図書や雑誌のタイトル・著者名などから検索するツールです。論文のタイトルや著者名からは検索できません。論文を探している場合は、掲載している雑誌のタイトルで検索し、その雑誌を所蔵しているかどうか調べます。

(2) 検索結果の見方

検索ボタンを押すと検索が始まり、該当資料が画面下に一覧表示されます。ここでは、簡易版の画面例で説明します。

例)「材料力学」に関する資料を探す場合



図表 3-3 『Online Catalog』 検索結果一覧画面

図書と雑誌の両方がヒットした場合には、図書の一覧の後に雑誌の一覧が表示されます。

- 一覧表示順の初期設定は、「書名」です。ほかに「著者名」「出版年」「出版者」の順にすることができます。変更したい場合は、「書名」を別のものに変更し、再度検索ボタンをクリックしてください。
- シリーズ名のリンクをクリックすると、そのシリーズに含まれる資料の一覧表示画面に変わります。
- 一覧表示された資料の中から特定の1件をクリックすると、所蔵詳細画面(次のページ)に移ります。
- 一覧表示されたものすべての所蔵詳細を見たい場合は、「書誌簡略所蔵表示」または「書誌詳細所蔵表示」をクリックしてください。
- 検索ボタンの右横にあるクリアボタンを押すと、入力した語がクリアされ、表示順や表示件数の設定が初期値に戻ります。オールクリアボタンを押した場合は、画面全体が最初の設定に戻ります。



(3) 所蔵情報の見方 ～図書の場合～

一覧表示された資料の中から特定の1件をクリックすると、所蔵詳細画面に移ります。まずは、図書の画面例を見てみましょう。

材料力学 / 加藤正名〔ほか〕共著
(新機械工学シリーズ)

出版者 東京: 朝倉書店
出版年 1988.6
大きさ 186p; 22cm
一般注記 カバー: New mechanical engineering series
著者標目 加藤, 正名(1936-)
巻冊次 ; ISBN: ; 価格:2900円

検索しなおす 前へ戻る 検索結果一覧 複写・借用申込 購入依頼 ヘルプ

巻次	所在場所	請求記号	資料番号	状態	旧登録番号
	本館学関	M233/043	00880445770		
	工学分館	501.32/90	03960010709	貸出中	

図表 3-4 『Online Catalog』 図書所蔵詳細画面

所蔵情報の各項目について

項目名	内容
巻次	第1巻・第2巻、東北編・関東編などの巻名・部編名があれば表示します。
所在場所	資料が置いてある場所（建物、フロア、コーナー）を表します。
請求記号	どの書棚に並べられているかを表します。図書に付いているラベルの番号です。
資料番号	資料のID番号です。
状態	貸出中や現物不明のときに、その情報が表示されます。
旧登録番号	旧ID番号です（表示されない場合もあります）。この情報は、主に事務用で使用します。

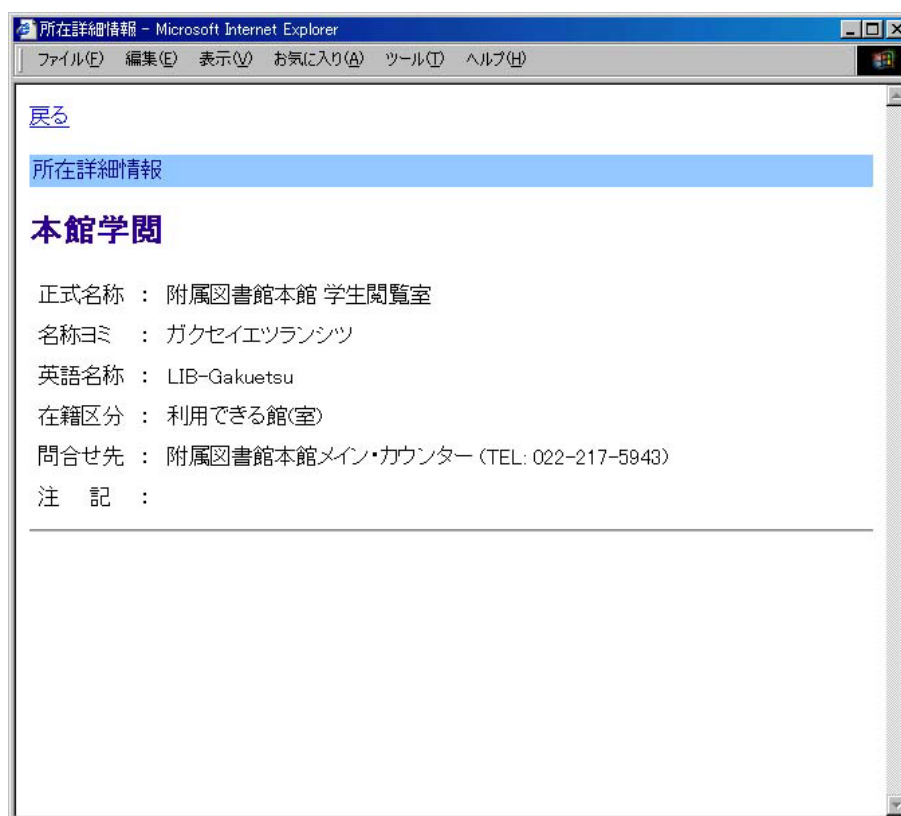


請求記号ラベルの例

資料を探しに行くときは、所在場所と請求記号が必要ですので、メモに控えてください。カウンターに問い合わせるときは、それに加えて資料番号があると容易に調査・確認ができます。

コラム 所在場所について

所在場所の名称には、略称のものがあります。場所がどこかわからない時は、名称をクリックしてみましょう。所在詳細情報のページに移り、正式名称などを確認することができます。



図表 3-5 『Online Catalog』 所在詳細情報画面

所在が図書館以外（研究室など）の場合には、利用可能かどうか問い合わせをする必要があります。「問合せ先」に表示されている図書館カウンターに相談してください。

また、「本館書庫～」と表示された場合は注意してください。本館の書庫に収納されているのですが、書庫は許可された利用者（教官、大学院生、利用講習会を受けた3年生以上の学部学生）以外は入れません。それ以外の方は、本館のメイン・カウンターに請求し、資料を出納してもらうことになります。

コラム 図書館の分類体系の違い

図書館内では、図書は主題別に分類されて、分類順に書架に並んでいます。書店と違うのは、それぞれの図書に何に分類されたかがわかるラベルが付けられている点です。

図書に貼られたラベルには、分類を記号化したものと、整理番号や著者名の頭文字などが書かれています。それらを組み合わせた全体を「請求記号」と呼び、図書はその記号順に並べられているのです。

請求記号の1段目が資料の分類記号になります。図表3-4の例では、本館の資料は「M233」、工学分館は「501.32」と、同じ資料でも異なった請求記号になっています。これは、学問分野および歴史的な経緯から、各図書館で異なる分類体系を採用しているためです。分類体系が異なれば、資料の並び方も図書館ごとに異なってきます。

図書館で利用している標準的な分類体系にはさまざまな種類があり、それぞれ特徴があります。使用される記号は、アルファベット・アラビア数字・ローマ数字などとなります（付録1参照）。

本館 北青葉山分館	国立国会図書館図書分類（NDLC） （東北大学では新分類と呼んでいます。）
医学分館	米国国立医学図書館分類（NLMC） （医学分野に特化した分類です。それ以外の主題の資料はNDLCで分類しています。）
工学分館 農学分館	日本十進分類（NDC） （公共図書館や学校図書館で広く採用されている分類です。）

図表3-6 本館・分館の分類体系

さらに、上記の標準的な分類体系が制定される前は、別の独自の分類を使用していました。そのため、学内資料の分類体系は非常に多岐にわたっています。

(4) 所蔵情報の見方 ～雑誌の場合～

大学図書館は、学習や研究に必要な資料を揃えるという役割から、学術雑誌のバックナンバーも保存しなくてはなりません。しかし、雑誌の1号1号は、薄くて柔らかい形状のものが多く、そのままでは破損・散逸する危険性があり、長期保存に適していません。そこで、発行から一定期間経った雑誌は、何冊か綴じ合わせて製本するという処理を行っています。

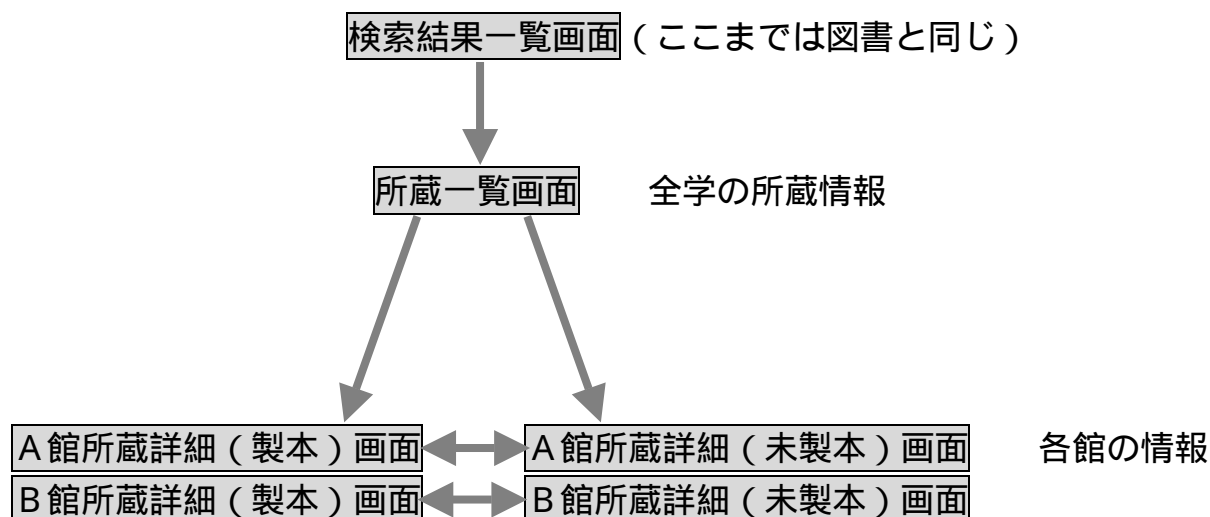


新着（未製本）雑誌



製本雑誌

『Online Catalog』では、まず全学の所蔵を示す「所蔵一覧」画面が表示されます。そして次に、各巻号の所蔵状況がわかる「所蔵詳細」画面に移ります。この「所蔵詳細」画面は、製本雑誌と未製本雑誌で別となり、さらに各々が所蔵館別になります。図書の場合と流れが少し異なりますので、次ページから画面例を見ていきましょう。



図表 3-7 『Online Catalog』雑誌所蔵詳細画面の流れ

所蔵一覧画面

所蔵一覧画面では、全学の所蔵情報が一覧できます。

例)「Japanese journal of applied physics」の場合

Japanese journal of applied physics. Pt. 2, Letters

巻次年月次 Vol. 21, no. 1 (Jan. 1982)-
出版者 Tokyo : Publication Board, Japanese Journal of Applied Physics
出版年 1982-
大きさ v. : ill. : 30 cm
別誌名 OH:JJAP letters
一般注記 Vol. 26 (1987) has spine and cover title also: JJAP letters
 Published monthly with the cooperation of the Physical Society of Japan and the Japan Society of Applied Physics
変遷注記 継続前誌: [Japanese journal of applied physics / Physical Society of Japan, the Japan Society of Applied Physics](#)
著者標目 応用物理学会
 日本物理学会
関連情報 [E-Journal](#) (Full-Text:1998- | Abstracts)

書誌情報

目次

検索しなおす 前へ戻る 検索結果一覧 複写・借用申込 ヘルプ

所在	所蔵巻号	年次	備考	製本	未製本所在	継続
川内地区	21-26	1982-1987		あり	#教養物理 #理*基物理	中止
金研図書室	21-40,41(1-12)+	1982-2002		あり	金研図書室	継続
多元研図書科研分室	21-40,41(1-12)+	1985-2002		あり	多元研図書室(科)	継続
通研図書室	21-40,41(1-12)+	1982-2002		あり	通研図書室	継続
多元研図書反応分室	32-41+	1993-2002		あり	多元反応生体プロ設計	継続
北青葉山分館	21-41+	1982-2002	3268-4	あり	北青葉山分館	継続
工学分館	21-41+	1982-2002		あり	工学分館	継続
工応物科	21-40	1982-2001		あり	工応応	継続
金研図書(研究)	26-36+	1987-1997		あり	金研強磁超伝導雑 金研強磁超伝導雑	継続 中止

所蔵詳細(製本)画面へ

所蔵詳細(未製本)画面へ

所蔵情報

図表 3-8 『Online Catalog』 雑誌所蔵一覧画面

所蔵情報の各項目について

項目名	内容
所在	資料が置いてある場所（キャンパス・建物・学科など）を表します。
所蔵巻号	所蔵している巻号を表します。 例)「1,21-41」 「1巻と21巻から41巻まで所蔵している」という意味です。 例)「1-20,21(1-4,6-12),22-41+」 ()内は号を表します。この場合は、21巻5号がないこととなります。また、末尾に「+」が付いている場合は、それ以降の最新号も継続購入しているという意味となります。
年次	所蔵している雑誌の年の範囲を表します。
備考	場所や所蔵巻号などに関するメモがあれば、表示します。
製本	製本されている場合は「あり」と表示され、クリックすると各館・キャンパスごとの所蔵詳細（製本）画面に移ります。
未製本所在	各館・キャンパスごとの未製本雑誌が置いてある場所を表し、クリックすると所蔵詳細（未製本）画面に移ります。
継続	最新号を継続購入しているかどうかを表示します。

一覧画面の情報は、大まかな情報です。製本雑誌と未製本雑誌（新着雑誌）は、図書館内で別の場所・コーナーにあります。特定の巻・号を探す場合には、いずれかの図書館・キャンパスの製本「あり」または未製本所在をクリックして、具体的な所在場所を確認してください。

コラム 製本されない雑誌

発行から一定期間経った雑誌でも、製本する必要のない形状の雑誌や、資料の内容などから長期保存する必要がないと判断された雑誌は製本しません。それらの一部は例外的に、所蔵詳細（未製本）画面に情報が表示されていても、製本雑誌の場所に古い巻号がある場合があります。現物が見つからないときは、カウンターに尋ねてください。

所蔵詳細（製本）画面

図表 3-8 の画面で、北青葉山分館の製本「あり」をクリックしたときの画面です。

製本巻号	製本年次	所在場所	資料番号	状態	請求記号	旧登録番号
21	1982	北青葉山分館	03725699693			
22	1983	北青葉山分館	03725699709			
23	1984	北青葉山分館	03725699717			
24	1985	北青葉山分館	03860028209			
25	1986	北青葉山分館	02875012024			
26(1-7)	1987	北青葉山分館	02885009965			

図表 3-9 『Online Catalog』雑誌所蔵詳細（製本）画面

詳細画面では、以下の点を確認しましょう。

- 必要な巻号があるかどうか
所蔵一覧画面の「所蔵巻号」では詳細までわからないことがありますので、こちらで再度確認してください。
- どこにあるか
所蔵一覧画面の「所在」がキャンパスまでしかわからない場合や、図書館だとしても一部は別の場所や研究室にある場合があります。「所在場所」で正確な場所を確認する必要があります。
- 状態欄に記載がないか（貸出中や現物不明など）

コラム 雑誌には請求記号がない？

図書の場合は、どの書棚に並べられているかを示す「請求記号」がありました。雑誌はタイトル順に並べられていることが多く、通常は請求記号がありません。所蔵詳細画面で所在場所などがわかれば、場所・タイトル・巻号で現物を探ることができます。

所蔵詳細（未製本）画面

図表 3-8 の画面で、北青葉山分館の未製本所在をクリックしたときの画面です。

Japanese journal of applied physics. Pt. 2, Letters							
巻次年月次 Vol. 21, no. 1 (Jan. 1982)-							
出版者 Tokyo: Publication Board, Japanese Journal of Applied Physics							
出版年 1982-							
大きさ v. : ill. : 30 cm							
別誌名 OH:JJAP letters							
一般注記 Vol. 26 (1987) has spine and cover title also: JJAP letters Published monthly with the cooperation of the Physical Society of Japan and the Japan Society of Applied Physics							
変遷注記 継続前誌: Japanese journal of applied physics / Physical Society of Japan, the Japan Society of Applied Physics							
著者標目 応用物理学会 日本物理学会							
関連情報 E-Journal (Full-Text:1998- Abstracts)							
目 次							
検索しなおす				前へ戻る		検索結果一覧	
				複写・借用申込		ヘルプ	
未製本配架場所		製本後所在		継続情報		保存情報	
北青葉山分館		北青葉山分館		継続		本製本	
巻 号	通号	パート	発行日	受入日	処 理	備 考	
39	13	336	1	2000.12.15	2001.3.22	製本中	VOL.39 INDEX
41	1	359		2002.1.15	2002.1.25		1A/B
41	2	360		2002.2.1	2002.2.25		2A
41	2	361		2002.2.15	2002.3.1		2B
41	3	362		2002.3.1	2002.3.8		3A
41	3	363		2002.3.15	2002.4.10		3B
41	4	364		2002.4.1	2002.4.12		4A

図表 3-10 『Online Catalog』 雑誌所蔵詳細（未製本）画面

この画面では、前ページであげた点のほかに、以下の点も確認しましょう。

■ 製本中でないか

「処理」を見ます。「製本中」なら一時的に図書館にないため利用できません。

■ 欠号でないか

「処理」を見ます。「欠号」なら巻号が表示されていても現物はありません。

コラム 書誌情報に「変遷注記」があったら

雑誌には、タイトルが刊行途中で変わったり、複数の雑誌に分かれたり、ひとつの雑誌に統合されるという変遷があります。その場合は、それぞれ独立したタイトルとして登録され、「変遷注記」としてその情報が表示されます。

必要な巻号が、参照している画面に表示されていない場合は、「変遷注記」があるかどうか見てください。そして、リンクがあればクリックし、変遷前後の別の雑誌画面で所蔵情報を確認しましょう。

(5) 詳細版の機能

簡易版でうまく検索できなかった場合や、検索条件を細かく指定したい場合には、詳細版を使います。検索語の入力方法や検索実行後の展開は、簡易版と同様です。

- 『Online Catalog』 東北大学附属図書館
(詳細版：<http://www.library.tohoku.ac.jp/T-LINES/opac/index-2.html>)

図表 3-11 『Online Catalog』 詳細版検索語入力画面

詳細版の特徴

- 検索語の種類（タイトル・著者・出版者など）を指定できる。
- 図書・雑誌を指定できる。
- 和書・洋書を指定できる。
- 入力欄が複数あり、論理演算子(2.4.2 参照)を組み合わせることができる。
- 資料が置いてある所在（キャンパス、部局）で絞り込むことができる。
- 出版年・出版国・言語・資料の種類（地図、ビデオなど）を指定できる。
- 学外機関検索ができる。 3.3.2 参照
- 分野で絞り込むことができる。 3.5.1 参照
- 検索履歴を参照できる。

(6) 検索できない可能性のある資料

次のいずれかに該当する資料は、『Online Catalog』に登録されていない場合があります。検索してヒットしない場合は、カード目録(3.2.2 参照)や冊子体目録(3.6.1 参照)で調べてください。

- 1986年以前に出版された図書
- 1995年3月以前に出版された中国語の図書
- 1999年3月以前に出版されたハングルの図書

ただし、ヒットしなかった場合でも、2章及び3.2.1(1)を参考にして、検索語が適切だったかどうかを確認しましょう。

(7) 『Online Catalog』関連機能

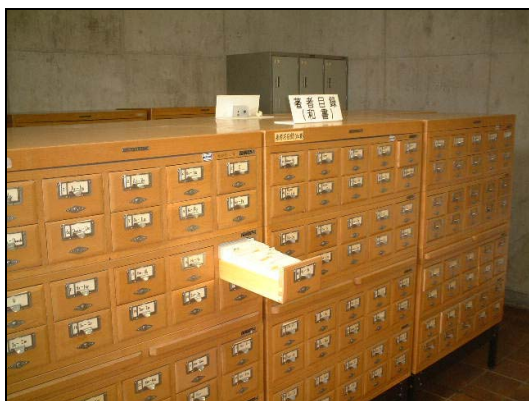
『Online Catalog』は、関連するさまざまなウェブサービス機能とリンクしていますので、ぜひ活用してください。

- 検索結果をメールで送る機能
検索結果一覧画面の「メールで送る」ボタンをクリック(図表3-3の画面を参照)。
- 貸出中資料の予約機能
所蔵詳細画面の「貸出中」リンクをクリック(図表3-4の画面を参照)。
- 電子ジャーナルや雑誌目次情報へのリンク
雑誌所蔵一覧または所蔵詳細画面の「E-Journal」リンクや「目次」ボタンをクリック(図表3-8の画面を参照)。
- 相互利用サービス(複写・借用)の申込機能
所蔵詳細画面の「複写・借用申込」ボタンをクリック(図表3-4,3-8の画面を参照)。
- 学生用図書購入希望の申込機能
所蔵詳細画面の「購入依頼」ボタンをクリック(図表3-4の画面を参照)。

電子ジャーナルや雑誌目次情報へのリンク以外は、事前にパスワードあるいはメールアドレスを登録しておく必要があります。

3.2.2 カード目録

東北大学にある資料のうち、前ページ 3.2.1(6)で説明した検索できない可能性のある図書は、全体の約 25%になります。探している資料が『Online Catalog』でヒットせず、その条件に合う場合は、カード目録で検索してください。



カード目録は各館のカウンター付近にあります。

(1) カード目録の種類と検索可能な年代

カード目録は、資料の年代・所蔵されていた場所などによって数種類あります。

1冊の資料を探すためには、何種類かのカード目録を検索する必要があります。本館にはほぼ全学のカード目録がありますので、本館のもので説明します。

- 新分類カード目録（1986年以前の全学の蔵書。ただし、医・歯学部を除く）
- 中国語図書カード目録（1995年3月以前の中国語の図書）
- ハングル図書カード目録（1999年3月以前のハングルの図書）

さらに、1972年以前の資料なら、以下のようなカード目録もあります。

- 旧片平図書館カード目録（文科系学部・旧本館の蔵書）
- 旧片平古典カード目録（文科系学部・旧本館の古典籍資料とその関係書）
- 旧教養部カード目録（旧教養部分館の蔵書）
- 旧教養部分館学閲カード目録（旧教養部分館の学生閲覧室の図書）
- 旧理工系図書カード目録（理工系学部・研究所の蔵書）

古典籍資料や特殊文庫は、カード目録にもなっていない分があります。それらについては、3.6.1 で詳しく説明します。

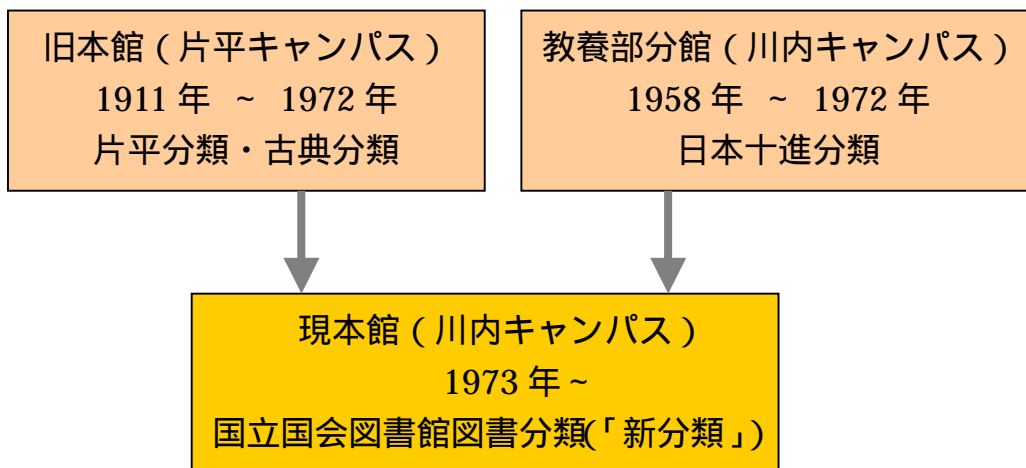
医・歯学部分のカード目録は本館にありませんので、医学分館で検索してください。そのほかの分館・図書室にも、当該部局分だけのカード目録があります。

コラム カード目録の種類が多いのはなぜ？

現在の本館は、以前片平キャンパスにあった旧本館と川内キャンパスにあった教養部分館が1973年に統合されてできた図書館です。

既出のコラムで説明したように、学内の図書館ではさまざまな分類体系を採用しています。旧本館も独自の分類（片平分類）を使用し、さらに古典籍資料には別の分類を採用していました。また、教養部分館では日本十進分類を採用していました。

統合後は、新分類カード目録として、全学の資料分も含めてできる限り1つにまとめましたが、1972年以前のカード目録は当時の図書館別のまま残しています。



4分館や各図書室も、組織の改編を繰り返して現在にいたっています。そのため、各館のカード目録も複数の種類となっている場合があります。検索の方法がわからないときは、カウンターに相談してください。

(2) カード目録の配列順

カード目録は、「タイトル」「著者名」「請求記号(分類)」「登録番号」などから検索することができます(カード目録の種類によって異なります)。

和書の「タイトル」と「著者名」のカード目録は、ヨミのアルファベット順になっている場合と50音順になっている場合があります。

ヨミのアルファベット順での注意

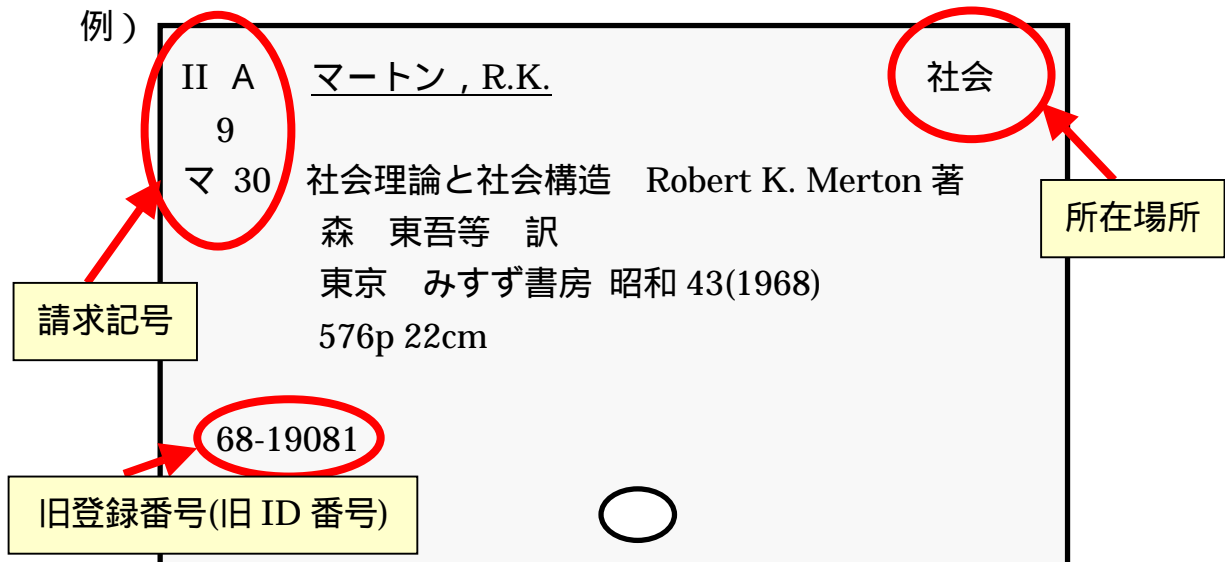
- ヘボン式ローマ字で調べてください。
例)「災害の社会心理学」 saigai no shakai shinrigaku
「競争と管理の学校史」 kyoso to kanri no gakkoshi
- 長音(ー)は無視します。
例)「超電導リニアモーターカー」 chodendo rinia motaka

ヨミの50音順での注意

- 濁音、半濁音は清音として、よう音、促音を表す小字は直音とします。
例)「出版の技術」 シユツハン ノ キシユツ
- タイトル中の以下の文字は、右のように読み替えます。
「づ」「ず」(ず) 例)「志津川町誌」 シスカワチヨウ シ
「ぢ」「じ」(じ) 例)「ラヂオの修理」 ラシオ ノ シユウリ
助詞「は」「わ」 例)「吾輩は猫である」 ワカハイ ワ ネコ テアル
" 「へ」「え」 例)「仙台への道」 センタイ エノ ミチ
" 「を」「お」 例)「宇宙を探る」 ウチユウ オ サクル
- 長音(ー)は無視します。
例)「ローマ裁判制度」 ロマ サイハン セイト

(3) カード目録の見方

各カード目録には、書誌情報と所蔵情報がまとめて書かれています。



カード目録によっては、キーワードや購入部局名など、そのほかの情報も書かれている場合があります。

図表 3-12 カード目録の例

その資料の所在場所は、各カード目録の四隅いずれかに書かれています。

図書館・学科・研究室名の略称ですが、どこを指すのかわからないときは、備付のカード目録の利用案内などを見てください。

資料を探しに行くときは、『Online Catalog』で調べた場合と同様に、所在場所・請求記号が必要ですので控えてください。

所在場所が図書館内であれば、請求記号を見ながら直接探すことができますが、上記の例のように学科や研究室となっている場合は困難です。また、表記の場所から別の場所へ移動していることも考えられます。図書館以外の場所の場合は、まずカウンターに問い合わせてください。その際は、旧登録番号もあわせて伝えるとよいでしょう。

3.3 国内他大学・他機関の蔵書を調べる

3.3.1 どのような機関があるか

欲しい資料が東北大学内に所蔵されていなかった場合は、外部機関（図書館）の蔵書を検索してみましょう。一般的に外部の図書館は、以下のような種類に分けることができます。

種類	設置機関と収集する資料
大学図書館	国公立の各大学が設置し、学生・教員の学習・研究支援のための学術的な資料を集める。
公共図書館	各地方公共団体が設置する図書館。市民の教育・調査研究・レクリエーション活動を支援するための教養書・文芸書・娯楽書を収集する。また、地元新聞・郷土資料・行政情報などを保存し、地域の文化継承機関としての一翼を担う。
国立国会図書館	日本で唯一の国立図書館（東京本館・関西館・国際子ども図書館の3館からなる）。国内で刊行された出版物を、納本制度により網羅的に収集している。また、古典籍資料・博士論文・海外レポートなど幅広い資料も収集する。国会議員の調査研究活動や、行政・司法部門を支援するための資料も収集・提供している。
専門図書館	国公立さまざまな設置機関があるが、いずれも明確な方針で特定の分野・テーマに関する資料（図書・雑誌、広報誌・会議録・報告書、パンフレット、CD、ポスター、楽譜など）を集中的に集めている。図書・雑誌に限らず、さまざまな形態の資料を収集している所も多い。

学校図書館という種類もありますが、利用できない場合が多いので除きます。

図表 3-13 図書館の種類と特徴

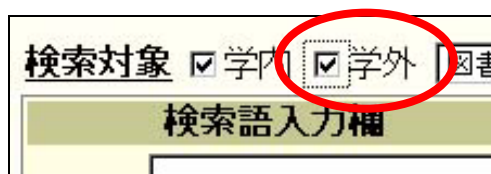
最近では、東北大学の『Online Catalog』同様、各機関の蔵書もウェブから検索できるようになってきています。3.3.2 から上記種類ごとに主なツールを説明します。

検索語の入力方法や、検索できる資料の種類や年代が図書館ごとに異なりますので、各ツールを利用する際は利用案内を確認してください。

3.3.2 他大学図書館の蔵書を調べる

3.2.1(5)で説明した『Online Catalog』の詳細版には、学内蔵書検索機能のほかに、学外機関の蔵書を検索する機能があります。

画面上にある検索対象の「学外」にチェックを入れると、国立情報学研究所が提供している『総合目録データベース』の資料を検索することができます。



図表 3-14 『Online Catalog』学外検索をする際の画面

この『総合目録データベース』には、全国の大学・研究機関などの蔵書が登録されており、所蔵館を意識することなく、膨大な数の資料を検索できます。

登録機関数		登録資料件数	
国立大学	97 館	図書	約 592 万件
私立大学	466 館	雑誌	約 26 万件
その他	442 館		

図表 3-15 『総合目録データベース』の登録機関数と資料件数（2003年3月現在）

検索上の注意

- 画面上の「学内」「学外」両方にチェックを入れている場合は、学内の蔵書を先に検索し、ヒットしなかったときだけ自動的に学外まで検索します。学外の検索に限定したい場合は、「学内」のチェックをはずしてください。
- 検索語の入力方法は、学内の場合と同じです。
- 出版年の範囲指定ができないなど、条件指定に一部制限があります。
- 登録資料の年代は、機関ごとに異なります。

検索ボタンを押すと、学内検索のときと同様に該当資料が一覧表示されますが、学内の場合と画面が若干異なります。下の例で見比べてください。

例)「阪神 震災 報告書」という検索語で検索した結果

これは学内検索結果です
表示件数 3 件 / 該当件数 3 件 | [書誌簡略所蔵表示](#) | [書誌詳細所蔵表示](#) | ヘルプ

Page : 1 | [メールで送る](#)

1. **[図書]** 地震災害に関する社会科学的研究：阪神大震災を中心にした総合研究：福島大学行政社会学部1995年度特定研究経費報告書 - 福島：福島大学行政社会学部内1995年度特定研究グループ，1996.3. <20367325>
2. **[図書]** 阪神・淡路震災における社寺建築の破損に関する調査研究報告書 / 金多潔, 西澤英和編著. - 東京 : 文化財建造物保存技術協会, 1996.3. - ([文建協叢書](#); 2). <21000194>
3. **[図書]** 阪神大震災大阪工大摂南大学被害調査団調査報告書(速報) / 阪神大震災大阪工大摂南大学被害調査団編. - 大阪 : 大阪工大摂南大学, 1995.4. <20339485>

これは学外検索結果です
表示件数 35 件 / 該当件数 35 件 | [書誌簡略所蔵表示](#) | [書誌詳細所蔵表示](#) | ヘルプ

Page : 1 | [メールで送る](#)

1. **[BOOK]** 直下型地震防災研究報告書 - : 関西大学工業技術研究所, 1997.3-1999.3. <BA6008080X>
2. **[BOOK]** 平成7年阪神・淡路大震災建築震災調査委員会最終報告書. - : [建築震災調査委員会], 1995.12. <BA31665577>
3. **[BOOK]** 阪神高速道路震災復旧対策技術委員会報告書. - : 阪神高速道路公団, 1996.12. <BA31935875>
4. **[BOOK]** 「阪神・淡路震災被災者への支援活動実態把握」に基づいた高齢者による「ボランティア」の育成支援方策研究報告書：平成7年度高齢者の生きがいと健康づくり振興

図表 3-16 『Online Catalog』学内検索（上）と学外検索（下）の検索結果一覧画面の違い

コラム 学外検索ができない曜日

日曜日は、『総合目録データベース』が休止しているため、学外検索機能が使用できません。国立情報学研究所が別に提供している同等のウェブサイト、『NACSIS-Webcat』（ナクシス ウェブキャット）を利用してください。
(<http://webcat.nii.ac.jp/>)

一覧表示された中の1件をクリックすると、詳細情報を見ることができます。学外検索結果の場合は、所蔵大学名（略称）の一覧が表示されます（雑誌の場合は、あわせて所蔵年・巻号も表示されます）。

ヘイセイ7ネン ハンシン・アワジ ダイシンサイケンチクシンサイチョウサイ インカイサイシュウ ホウコクショ

平成7年阪神・淡路大震災建築震災調査委員会最終報告書

出版者 [出版地不明]: [建築震災調査委員会]
出版年 1995.12
大きさ iii,92p; 30cm
一般注記 折り込図1枚
著者標目 建築震災調査委員会||ケンチクシンサイチョウサイ インカイ

検索しなおす 前へ戻る 検索結果一覧 複写・借用申込 購入依頼 ヘルプ

巻冊次等	所蔵館名称	配置	参加組織ID
	神大人社	@	FA002994
	東理大	建築	FA006102
	分大	@	FA003578

図表 3-17 『Online Catalog』学外検索の所蔵詳細画面

もし訪問できる大学があれば、直接出向いて利用できる可能性があります。その場合は、所蔵している図書館のウェブサイトで再度検索をして、利用できる場所にあるか、貸出中でないかなどを確認した方がよいでしょう。

また、あらかじめ利用案内などを見て、利用に必要な手続きなどを調べておきましょう。他機関の図書館では、所属大学図書館から発行された紹介状がないと利用できない場合や、事前連絡を必要とする場合があります。また、試験期間中など、学内の利用者を優先するために、学外者が利用できない期間を設けている場合もあります。紹介状の発行や利用に関する相談は、随時カウンターで受け付けています。

コラム OPAC（オーパック）

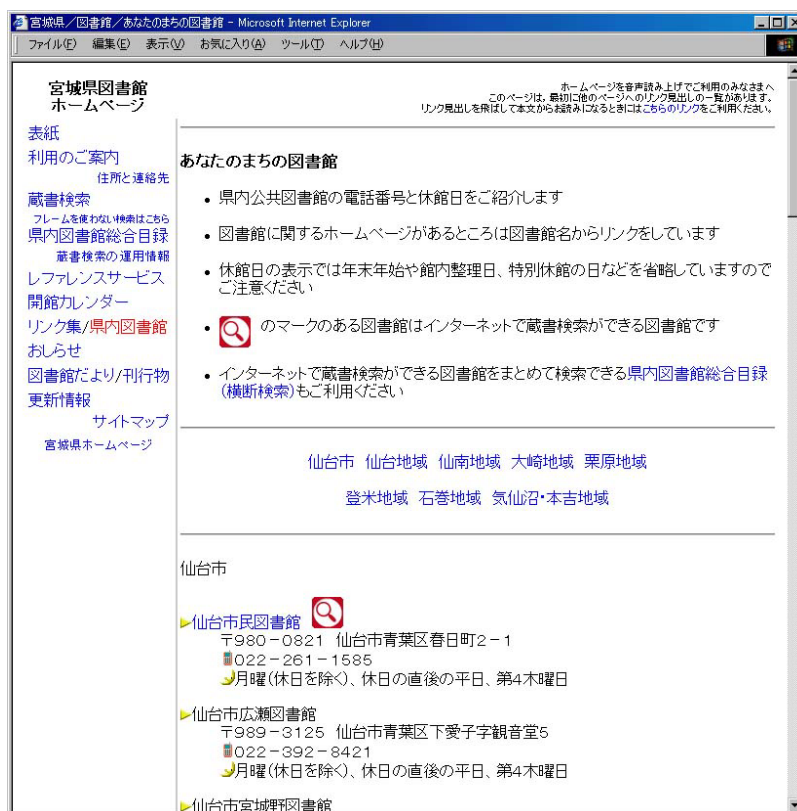
他機関のウェブサイトでは、「オンライン目録」や「蔵書検索」という言葉の代わりに、この言葉を使用している場合がよくあります。これは、Online Public Access Catalog の省略形で、「オンラインで提供されている一般利用者向けの図書館蔵書目録」を意味する図書館の用語です。

3.3.3 公共図書館の蔵書を調べる

文芸書や実用書など、資料によっては大学図書館より公共図書館の方が充実している場合があります。また、特定地域に関する資料を探す場合には、地元の図書館を調べると貴重な資料が見つかることもあります。公共図書館の場合は、公開されている全国規模のオンライン目録がありませんので、各図書館のウェブサイトアクセスして蔵書検索を行います。

(1) 図書館を探す

宮城県内には約 25 の公共図書館があり、宮城県図書館がウェブページで紹介しています。



図表 3-18 宮城県内の公共図書館（「あなたのまちの図書館」宮城県図書館）
（<http://www.pref.miyagi.jp/library/liblist.htm>）

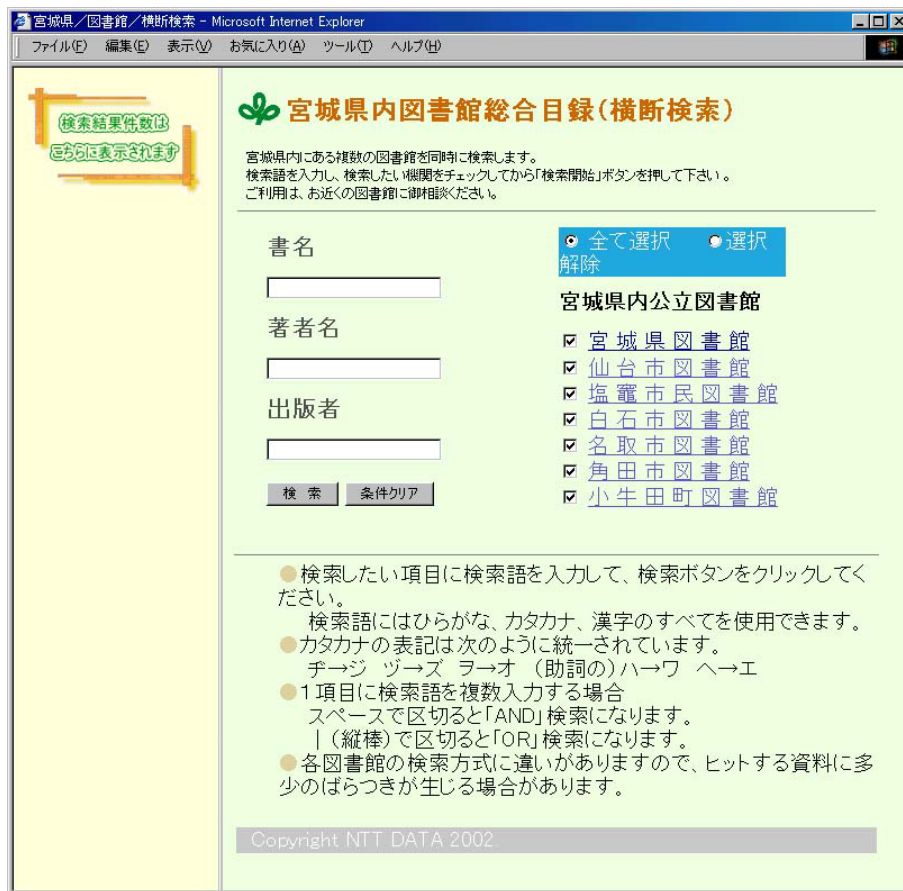
また、国内の公共図書館ウェブサイトを対象にしたリンク集もあります。

- 『公共図書館リンク』日本図書館協会
（<http://www.jla.or.jp/link/public.html>）

(2) 蔵書を調べる

宮城県図書館では、仙台市図書館ほか県内の一部図書館の蔵書をまとめて検索するツールを提供しています。

- 『宮城県内図書館総合目録』 宮城県図書館
(<http://mynet.library.pref.miyagi.jp/cross/>)



図表 3-19 『宮城県内図書館総合目録』トップページ

ウェブから蔵書検索ができる公共図書館は、全体の約4割といわれています。都道府県立図書館は、3.3.2で説明した『総合目録データベース』に参加している場合があります。

ウェブから蔵書検索ができない場合は、直接訪ねて館内にあるパソコンや冊子体の蔵書目録で探さなくてはなりません。

3.3.4 国立国会図書館の蔵書を調べる

国立国会図書館では、図書だけでなく古典籍資料・海外レポート・議会資料など、多様な資料を所蔵しています。図書・雑誌については、近年以下のツールがウェブで公開され、外部からも気軽に蔵書を調べることができるようになりました。

- 『NDL-OPAC』 国立国会図書館 (<http://opac.ndl.go.jp/>)

図表 3-20 『NDL-OPAC』一般検索画面トップページ

主な検索対象資料

- 和図書・・・明治以降の日本語の図書（録音資料、マイクロ資料、静止画資料なども含む）（263万件）
- 洋図書・・・外国語（アジア諸言語は除く）の図書、国際機関資料、欧文児童書、洋非図書（30万件）
- 雑誌・新聞・・・日本語・外国語の雑誌・新聞、その他継続して刊行されるもの（16万件）
- 古典籍・・・江戸時代以前に刊行・書写された日本の古典資料、および1830年以前に刊行された西洋（欧文）の古典資料（5千件）

3.3.5 専門図書館の蔵書を調べる

専門図書館と一言でいっても、実際には学会・企業・博物館・美術館などが設置しているさまざまな図書館が存在します。まずは、自分の興味のある分野に、どのような専門図書館があるかを調べる必要があります。それには、次のツールが便利です。

- 『専門情報機関総覧』 専門図書館協議会出版委員会総覧小委員会 2000 :
本館 RC ・ 医分 ・ 工分
国内の専門図書館や事業組織の資料・情報部門をキーワードや機関種別などから調べることができ、場所・所蔵資料・利用資格・利用可能時間などがわかります。

また、一般者にも公開している専門図書館は、ウェブで広報することが増えてきましたので、探してみるとよいでしょう。サーチエンジンの中には、各種情報源のウェブサイトとして、図書館リンク集を作っている場合があります。たとえば『Yahoo! JAPAN』では、専門図書館のカテゴリを設け、多くのサイトを登録しています。

(http://dir.yahoo.co.jp/Reference/Libraries/Special_Libraries/)

専門図書館では、ウェブサイトや冊子体などで蔵書を公開し、外部から検索できるようにしているところがかかなり少ないのが現状です。主な例をあげます。

ウェブサイト

- 仙台市文学館 (<http://www.lit.city.sendai.jp/hp/index-sml.htm>)
- 東京ドイツ文化センター図書館 (<http://www.goethe.de/os/tok/jpbib.htm>)
- 東京書籍附設教科書図書館「東書文庫」 (<http://www.tosho-bunko.jp/>)
- 国際協力 NGO センター NGO 市民情報センター
(<http://www.janic.org/infocenter.html>)
- 科学技術振興事業団 (<http://opac.jst.go.jp/>)
- 農文協図書館 (<http://www.ruralnet.or.jp/nbklib/>)

冊子体

- 『法律図書目録』 最高裁判所図書館 1964～ : 本館書庫 [A111/020] ほか

3.4 国外機関の蔵書を調べる

ここまでは、国内の資料を探すツールを説明しました。探しているものが国内になさそうな場合は、国外にも目を向けてみましょう。

国外（特に欧米）は、オンライン目録が非常に充実しています。大学図書館・公共図書館など、日本国内以上にさまざまな図書館のものが利用できます。特に図書・雑誌については、網羅的に収集している国立図書館が頼りになります。

まず、各国の蔵書検索ツールをまとめた、附属図書館のウェブページを紹介します。

- 『東北大学附属図書館「検索/リンク集」図書館（海外）』
(<http://www.library.tohoku.ac.jp/search/link/lib.html#abroad>)

主要なツールであれば、検索語の入力方法は国内での方法とほぼ同じです。操作画面が外国語なので最初は戸惑うかもしれませんが、それほど難しくはありません。英国の国立図書館（British Library）のオンライン目録の例を見てみましょう。

- 『The British Library Public Catalogue』 英国図書館
(<http://blpc.bl.uk/>)

例) タイトルに「British」「regional」「polic*」を含む資料の検索

The screenshot shows the 'BASIC SEARCH' page of the British Library Public Catalogue. The interface includes a search form with fields for Author/Editor, Organisation, Title, Subject, Publisher Details, ISBN/ISSN, and Date Of Publication. The 'Title' field contains the search query 'british regional polic*'. On the left, there are navigation links: Submit Search, Search Form, Advanced, Help, and Home. At the top, there are radio buttons for material types: All Material (selected), Reference Material Only, and Document Supply Material Only. A sidebar on the left contains the text 'from our sponsors'. At the bottom, there is a small instructional text box: 'Choose the type of material you require (All Material, Reference Material, or Document Supply Material), then enter keywords or phrases to identify the item/s you are looking for and select 'Submit Search'. Enter individual'. Three yellow callout boxes with red arrows point to specific elements: '1.資料種別を選択' points to the material type radio buttons; '2.検索語を入力' points to the Title input field; '3.検索を実行' points to the Submit Search button. A fourth yellow box labeled '操作ガイド' points to the instructional text at the bottom.

図表 3-21 『The British Library Public Catalogue』 検索画面トップページ

3.5 特定主題から調べる

何か資料が必要なとき、いつも資料のタイトルがわかっているとは限りません。むしろ、タイトルは不明で、「環境問題についての本をさがしたい」「日本の伝統芸能について書かれた本が読みたい」など、特定の主題に関する資料が必要なことも多いでしょう。ここでは、そのような場合の調べ方について説明します。

3.5.1 主題による検索方法

(1) 図書

検索語を工夫して入力する

すでにここまで紹介してきた『Online Catalog』、『NDL-OPAC』などを検索する際に、探している主題を検索語として入力することができます。ただし、探している資料のタイトルがわかっており、どのような語を入力すればよいかははっきりとしている場合と比べて、検索語の選択に工夫が必要です。探している主題に対し、下記のような観点による検索語も使ってください(2.4.1 参照)。

- 上位概念・下位概念を表す語(「深さ」の視点)
- 同義語・関連語など

例題 「マス・コミュニケーション」に関する本を探したい。

回答例 「マス(・)コミュニケーション」という語そのまま『Online Catalog』を検索すると、150件以上の資料がヒットします。そこでもっと限定的に資料を絞り込みたい場合には「下位概念(より狭い概念)」を表す語、例えば「テレビ」「新聞」などの語を追加することが考えられます。逆に、より広い視点からの資料が必要な場合、「社会心理学」「コミュニケーション」などの「上位概念(より広い概念)」を表す語を入力してみます。またより網羅的に関連資料を一覧したいときは、「マスコミ」「マスメディア」など同義語・関連語でも検索してみます。どのような用語があるかを知るには、検索結果をよく読むことが効果的です。

主題による検索機能を利用する

検索ツールによっては、ただ検索語を入力する以外に、主題による検索を支援する機能が付加されている場合があります。すでに紹介してきた『Online Catalog』、『NDL-OPAC』および、国立情報学研究所の『Webcat Plus』をとりあげ、主題による検索機能の例を紹介します。

- 『Online Catalog』(詳細版): 分野別検索、分類による検索
(<http://www.library.tohoku.ac.jp/T-LINES/opac/index-2.html>)

『Online Catalog』の詳細検索画面には、分野を選択して絞り込みをする機能があります(2.4.4(4)、3.2.1(5)参照)。分野のみを指定して検索することもできますし、検索語を入力して分野の指定と組み合わせることも可能です。

例えば、心理学的な観点からリーダーシップについて書かれた図書を探す場合に、検索語に「リーダーシップ」と入力するだけでは企業の視点から見た資料も同時に検索されます。そこで、分野で「心理学」を選択して、絞り込みをかけるという方法を使います。この方法で検索すると、タイトルなどに「心理学」という語が含まれていなくても、内容的に心理学に関するものが検索できます。もちろん、この方法が万能だというわけではありません。いろいろな方法で検索してみてください。

また、入力欄に分類記号を入力して検索することも可能です。特定の主題がどのような分類記号に該当するのか、より詳しい情報を知りたい場合は、前述の『日本十進分類法』『国立国会図書館分類表』などが役に立ちます(付録参照)。

- 『NDL-OPAC』: 件名検索、分類による検索
(<http://opac.ndl.go.jp/>)

『NDL-OPAC』では、件名というその図書の主題を表す語によって検索を行うことができます。ただし、件名にはあらかじめ決められた用語を使用しているため、どのような単語でも検索できるとは限りません。

例えば「リカレント教育」という語を件名に入力してもヒットしませんが、「職業教育」という語ならヒットします。どのような用語を使えばいいのか、件名の一覧を参照・検索することもできます。

このほか『NDL-OPAC』には、分類記号(NDCなど)で検索する機能もあります。

- 『Webcat Plus』：連想検索
(<http://webcatplus.nii.ac.jp/>)

『Webcat Plus』は、明治期から現代までの和図書を収録し、目次や帯などの情報からも検索できるデータベースです。また、連想検索機能を備えています。

例えば、「東北地方の都市開発について」など、知りたいテーマの文章そのままを入力するだけで検索できます。さらに検索結果一覧画面には「国土庁」「振興」など、関連語の一覧も同時に表示され、その関連語を使って再検索をすることも可能です。

そのほか、特定の主題に関する文献目録については後述します(3.5.2 参照)。



図表 3-22 『Webcat Plus』連想検索

分類順のカード目録を調べる 3.2.2 参照

すでに紹介したように、図書には、分類記号と呼ばれるそれぞれの図書の主題を表す記号・番号が付与されています。本館で所蔵している資料については、本館2階研究閲覧室に、1986年以前受入資料の分類記号順のカード目録があります。分館にも、当該部局の分類記号順カード目録が存在する場合があります。

(2) 雑誌

雑誌は図書と異なり、主題で検索するための手がかりとなる分類記号や件名は、ほとんど目録データに付与されていません。また、「大学文学部紀要」など、掲載雑誌の中に文学、歴史、社会学などの論文が混在しているといったようなケースもあります。したがって雑誌の場合、主題で探すときには論文単位で探すのが一般的でしょう（雑誌論文の探し方の解説については、4章参照）。しかし、自分の興味のある分野にどのような雑誌があるか調べたい場合は、次のような主題別で雑誌が探せるツールがあります。

- 『雑誌新聞総かたろぐ』 メディア・リサーチ・センター 1979～：本館 RC ・ 1997～：工分 ほか
解説は 3.7.1(5)参照
- 『出版年鑑』 出版ニュース社 1951～：本館 RC ・ 1997～：工分 ほか
解説は 3.7.1(5)参照
- 『Ulrich's Periodicals Directory』 R.R. Bowker 2001～：本館 RC ・ 医分 ・ 工分 ほか
世界各国の雑誌や新聞を収録しています。主題からも調べることができます。

そのほか、雑誌記事検索ツールの中には、分野ごとに雑誌のリストを参照できるものもあります。

東北大学で利用できる主要な雑誌記事検索ツールについては、4.3、4.4 を参照してください。

3.5.2 主題文献目録

特定の主題のみに限定した文献目録のことを、「主題書誌」といいます。ある特定の主題に関する文献をさがす場合、その分野に関する主題書誌を調べることも一つの方法です。どのような主題書誌が存在するかについては、下記の資料で調べることが可能です。

- 『書誌年鑑』 日外アソシエーツ 1982～：本館 RC ほか
図書の末尾に掲載された参考文献等も含め、主題の文献目録を一覧しています。この資料でみつかった主題書誌は、東北大学に所蔵しているとは限りません。必要な資料が見つかったら、所蔵を確認して利用してください。

書誌目録		こくさ	
国際協力	『国際協力事業団図書館蔵書目録 平成10年7月未現在』	国際協力事業団 図書館 1998.9	CD-ROM1 枚 12cm
国際協力	『国際協力をめざす人に』（岸本修）	古今書院 1998.11	参考文献 p223-226
国際基督教大学 ⇨内村鑑三	『内村鑑三記念文庫目録』（国際基督教大学図書館）	国際基督教大学 図書館 1997.3	139p B5
国際金融 ⇨久留間健	「立教経済学研究 51.4」	立教大 1998.3	業績ほか p151-152
国際金融	『柏木雄介の証言戦後日本の国際金融史』（本田敬吉, 秦忠夫）	有斐閣 1998.8	年表・文献・ 資料 p189-204
国際金融 ⇨香港	『国際金融センター 香港』（Y.C.ジャオ）	東洋経済新報社 1998.9	参考文献 p1-10b
国際経営	『国際経営—日本企業の国際化と東アジアへの進出』（伊藤賢次）	創成社 1997.11	参考文献 p255-267

図表 3-23 『書誌年鑑』

そのほか、主題書誌を含め、国内で刊行された一般的な参考図書（調べ物をするための資料）を掲載している資料については後述します。7.5(3)参照

以下は、東北大学に所蔵している国内文献の主題書誌の一例です。

- 『スポーツの本全情報』 ほか 日外アソシエーツ 主に本館 RC
「 の本全情報」というタイトルで、その主題関係の文献を掲載しているもので、このほかにも下記のような各種の主題のものが刊行されています。いずれも本文は、さらに詳細な主題項目で構成されています。

- 『高齢者問題の本全情報』
- 『女性・婦人問題の本全情報』
- 『スポーツの本全情報』
- 『青少年問題の本全情報』
- 『政治・行政問題の本全情報』
- 『地球・自然環境の本全情報』
- 『「日本語」の本全情報』
- 『文化人類学の本全情報』
- 『マスコミ・ジャーナリズムの本全情報』

- 『20世紀文献要覧大系』 日外アソシエーツ 主に本館 RC
各種の主題文献目録のシリーズで、日本文学、外国文学、社会学、フランス語フランス文学、英米文学などの各主題のものがああります。雑誌記事も収録されていますが、同時に図書も収録しています。

- 『日本史図書目録』(歴史図書総目録;7,8) 日外アソシエーツ 紀伊国屋書店(発売) 1999:本館 RC [GB1/075]
「91/97 古代・中世・近世」「91/97 近代・通史」があります。ほかにも、日外アソシエーツ社刊行の主題文献目録が多数ああります。

- 『地域研究・郷土資料図書目録』 図書館流通センター 2001:本館 RC [GB2/0128]
明治以降、平成9年(1997)4月までに刊行された資料を対象とします。地方史、民俗誌、ことわざ、民謡そのほか各地の地域研究資料を、該当する地方自治体名称のもとに集めたものです。配列は、自治省(当時)制定の全国地方公共団体コード順です。

3.6 和漢古典籍資料を調べる

ここまでは、一般的な図書・雑誌の探し方について説明してきました。しかし、明治より前に成立した和書（和古書）や民国成立(1912年)より前の中国書（漢籍）については、別の方法でも調査する必要があります。この章では、これらの資料を和漢の古典籍資料として取り扱います。

『枕草子』『源氏物語』など、有名な古典作品については、古典文学全集などにより全文を活字で読むことも可能です。しかし古典籍は、後世に伝えられる過程で、多くの人が筆写することにより本文に異同が生じたり、版を重ねることで改訂が生じたりするものです。そこで、本格的な研究を行うには、原資料にあたる必要があります。古典文学全集の類を調べる場合は、ここまで紹介してきたツールで対応できますので、ここでは原則として古典籍の原資料を探す場合について説明します。

3.6.1 東北大学の蔵書を調べる

古典籍資料であっても、まずは東北大学内での所蔵を確認するという手順は同じです。『Online Catalog』や『学術情報ポータル』（1.2.4(8)参照）でも、和古書の一部を検索することができますが、すべての和漢古典籍を検索することはできません。漢籍を探す場合や、東北大学内の和古書の所在をより正確に探したい場合には、下記の冊子体目録を調べる必要があります。

- 『東北大学附属図書館所蔵和漢書古典分類目録』 和書・漢籍 東北大学附属図書館編 1974～1982：本館 RC [UP111/042]・北分 [UP11/2] ほか
原則として和書は慶応4年(1868)、漢籍は宣統3年(1912)までに成立したもので、昭和40年度(1965)までに図書館に受入れた資料を調べることができます。本編は主題分類別ですが、和書の場合は書名の50音順索引、漢籍の場合は書名・著者名の冒頭漢字画数順索引が利用できます。

この冊子体目録のほか、各種カード目録も調べることができます（3.2.2参照）。詳細については、本館カウンターにお尋ねください。

例題 「古今和歌集」の所蔵を調べる。

回答例 『Online Catalog』、『学術情報ポータル』で「古今和歌集」と入力して検索することで、主に狩野文庫に含まれる和古書を探することができます。狩野文庫以外の和古書も探す場合には、前述の『東北大学附属図書館所蔵和漢書古典分類目録』和書の書名索引「こ」を調べます。索引により、本体の何ページに目録が掲載されているかわかります。該当ページを見ると、その資料の書誌事項や請求記号などの情報がわかります。

本体をみると、同じ「古今和歌集」でも複数ページにわたって複数の原資料が掲載されています。書誌事項を見るとわかりますが、それぞれ書写をした人が異なっていたり、書写された年代が異なっています。書誌情報の確認ができれば、目的に合わせて必要なものを選んで利用します。なおこの目録には、明治以降刊行の活字化された全集などに含まれる古典作品も掲載されています。

古今和歌集	二册 大阪藤原久吉邸	教養 六二八三
古今和歌集	二册 紀貫之撰 明治二年再刻 東京金花堂	教養 六二八三
古今和歌集	(五句索引) 国歌大観歌集部	本館 丁B・二二七
古今和歌集	嵯後撰和歌集 二〇卷 大正二年二版 (有朋堂文庫第一輯第九册)	本館 甲C・二
古今和歌集	(元永本) 二〇卷 二册 大正二年	本館 丁B・二四二
古今和歌集	(元永本) 一帖 (複製)	本館 丁B・二四二
古今和歌集	(元永本) 二册 (原本國寶三井男爵蔵) 東京貴重圖書複製(複製)	本館 丁B・二四二
古今和歌集	(行成卿撰) 一册 大正三年滋谷尚古會(複製)	本館 丁B・二四二
古今和歌集	附古今集註(藤原教長) 二〇卷 附二〇卷 昭和二年 (日本古典全集七六)	本館 甲C・八
古今和歌集	清輔本 上・下 二册 育徳財團編 昭和三年東京育徳財團	教養 六二八三
古今和歌集	昭和三年(複製) (尊經閣叢刊) 清輔本 附活字本解説 胡蝶装 二册 附二册	本館 甲C・二五
古今和歌集	二册 (按註) 国歌大系第三卷八代集上	教養 六二八四
古今和歌集	(按惠本) 二册 附解説(箱入) (原本宮内省 圖書寮及上野精一蔵) (古文學務館叢刊) 昭和八・九年(複製)	本館 甲C・二九
古今和歌集	(伊達家本) 一册 附解説一册 (原本伊達伯 藤原定家筆 昭和三年京費重圖書影本刊 行會(複製)	本館 丁B・二二二

図表 3-24 『東北大学附属図書館所蔵和漢書古典分類目録』 和書

(2) 漢籍を調べる

■ 『全国漢籍データベース』 全国漢籍データベース協議會

(<http://www.kanji.zinbun.kyoto-u.ac.jp/kanseki/>)

京都大学人文科学研究所附属漢字情報研究センターが、試験的に公開しています。現在、東京大学東洋文化研究所、京都大学人文科学研究所、東北大学、京都産業大学、立命館大学、滋賀大学、鹿児島大学の資料が検索できます。検索トップ画面では、検索語を入力する欄が一つしかありませんが、詳細検索画面では、書名、著者名、刊年、出版者などにより検索できます。また、所蔵機関による絞込みをすることもできます。



図表 3-26 『全国漢籍データベース』

そのほか、特に和古書や漢籍を多く所蔵している機関の蔵書目録を個別に調べるといった方法もあります。具体的にどのような機関があるかは、カウンターにお尋ねください。

3.7 出版情報を調べる

図書や雑誌を調査する場合、図書館で所蔵するものを探すためではなく、自分で購入するために探すという場合もあるでしょう。また、参考文献に記載があった資料がオンライン目録などで探してもみつからず、本当に出版されているのか、記載されていた情報に誤りがないかなどを確認したい場合もあるでしょう。そのような場合に、出版情報・購入可能な資料の情報に限定して調べるためのツールを紹介します。

3.7.1 国内

国内の出版情報を調べるためのツールを、次の3つの種類に分けて説明します。

調査目的	内容
ウェブサイト で 新刊書を調べる 3.7.2(1)参照	出版情報を調べる（原則として購入は別扱い）。
	資料を購入する（オンライン書店）。
	特定出版社の出版情報を調べる。
ウェブサイト で 古本を調べる 3.7.2(2)参照	古本の出版情報を調べる、購入する。
冊子体資料 で 調べる 3.7.2(3)参照	出版情報を調べる。 出版統計など付加情報が調べられる場合もある。

図表 3-27 国内出版情報検索ツール 調査目的別一覧表

以下、それぞれの種類について具体的なツールの名称をあげ、内容を紹介していきます。

(1) ウェブサイトで新刊書を調べる

出版情報を調べる

出版された資料の情報を調べることができます。購入は原則として、別途書店などで行う必要があります。

- 『Books.or.jp』 日本書籍出版協会
(<http://www.books.or.jp/>)
購入可能な資料を検索することができます。
- 『TRC 図書館流通センターブックポータル』 TRC 図書館流通センター
(<http://www.trc.co.jp/trc-japa/index.asp>)
1980年1月以降に出版された日本の新刊書籍を検索できます。で紹介する『オンラインブックストア bk1』で購入手続をすることも可能です。

資料を購入する

最初から購入を目的として検索をする場合、ウェブサイト上で検索から資料の購入申込みまで可能なオンライン書店を利用すると便利です。

- 『オンラインブックストア bk1』 Book1.
(<http://www.bk1.co.jp/>)
約60万タイトルの書籍が取り寄せ可能です。絶版・品切れなどで入手できない書籍も検索できます。
- 『本やタウン』 日本出版販売
(<http://www.honya-town.co.jp/>)
全国の11書店の店内在庫および日本出版販売・520社以上の出版社在庫が確認できます。大学生協で資料の受け取りをすることもできます。

『MARUZEN Internet shopping』丸善(<http://www.maruzen.co.jp/>)、
『Kinokuniya Book Web』紀伊國屋書店(<http://bookweb.kinokuniya.co.jp/>)などでも書籍の検索・注文が可能です。

特定出版社の出版情報を調べる

調べたい資料の出版社がわかっている場合には、その出版社のウェブサイトを直接調べることによって、出版情報を把握することも可能です。出版社のウェブサイトのURLがわからないときに、調べる手がかりとなるウェブサイトを紹介します。

- 『日本の出版社』 TRC 図書館流通センター
(<http://www.trc.co.jp/trc-japa/guide/publish.htm>)
国内の出版社ウェブサイトへのリンク集です。
- 『地方・小出版新刊ニュースの出版社リスト』 地方・小出版流通センター
(<http://www.bekkoame.ne.jp/~much/access/linkpage.html>)
地方・小出版流通センターと取引している出版社などへのリンク集です。

(2) ウェブサイトで古本を調べる

(1)で紹介したようなツールで調査しても、必要な出版情報がみつからない場合、古い資料であれば、次のような古本専門のウェブサイトが利用できます。

- 『日本の古本屋』 東京都古書商業共同組合
(<http://www.kosho.or.jp/>)
古書検索のほか、地域名や専門分野などによる古書店検索ができます。無料の会員登録をすれば、書籍の注文をする機能や、検索で見つからない資料を「探求書」コーナーに登録し、その書籍がみつかったら書店から返信がもらえる機能もあります。また洋書の古本も調べられます。
- 『インターネット古書店案内』 有限会社 紫式部
(<http://www.murasakishikibu.co.jp/oldbook/>)
加盟古書店の、原則として在庫書籍の目録が検索でき、発注もできます。また、全国古書店データベース、国内のみならず世界の古書店へのリンク、『日本の古本屋』と同様、「探求書」登録（要会員登録）などのサービスを提供しています。

(3) 冊子体資料

書店の販売対象となった資料を収録した書誌を「販売書誌」と呼んでいます。国内の冊子体販売書誌としては、次のようなツールがあります。

- 『ブックページ=Book page』 ブックページ刊行会 1988～：本館 RC ほか
前年に刊行された新刊書を収録しています。本文は主題別で、内容の要旨や目次が記載されていることが特徴です。書名、著者名の索引があります。
- 『出版年鑑』 出版ニュース社 1951～：本館 RC ・ 1997～：工分 ほか
前年に刊行された新刊書籍、雑誌などを調べることができます。書籍目録と雑誌目録の本文は主題別です。2002年版から、CD-ROM化された『**日本書籍総目録**』 **日本書籍出版協会**（入手可能な資料の一覧）と合体して発行されるようになりました。書名、雑誌名、書籍の著訳編者名の索引のほか、出版関係の統計・資料などが記載されています。
- 『雑誌新聞総かたろぐ』 メディア・リサーチ・センター 1979～：本館 RC ・ 1997～：工分 ほか
前年度に創刊された雑誌および継続して刊行されている雑誌を、主題別に調べることができます。タイトル索引などがあります。

3.7.2 海外

国内の出版情報を調査するためのツールには、同時に海外の書籍の調査をすることができるものもあります。主なものとして、次の2点をあげます。検索だけでなく、購入申込をすることも可能です。

- 『MARUZEN Internet shopping』 丸善
(<http://www.maruzen.co.jp/>)
- 『Kinokuniya Book Web』 紀伊國屋書店
(<http://bookweb.kinokuniya.co.jp/>)

そのほか、各国ごとに様々な検索ツールがありますが、ここでは主に米国を中心とした基本的なツールの一覧を示します。

調査目的	利用できるツールの名称
ウェブサイト で 新刊書を調べる	出版情報を調べる。 『Publist』 Publist (http://www.PubList.com/) 外国雑誌の検索。要登録。
	資料を購入する(オンライン書店)。 『Amazon.com』 Amazon.com (http://www.amazon.com/)
	特定出版社の出版情報を調べる。 『Publishers' Catalogues』Northern Lights Internet Solutions (http://www.lights.com/publisher/) 世界の出版社の一覧
ウェブサイト で 古本を調べる	『ABAA』 American Booksellers' Association of America (http://abaa.org/index.html)
冊子体資料 で 調べる	『Books in print』 R.R. Bowker 1971～：本館RC・1986～工分ほか 『Ulrich's Periodicals Directory』 R.R. Bowker 2001～：本館RC・医分・工分ほか

図表 3-28 海外の主な出版情報検索ツール